

水をたいせつにしよう

水水水水水水水水水水水水水水水水水水水水水水水水水水水水水水水水水水水水水

水道週間〈6月1日－7日〉

水道週間が6月1日から全国いっせいに行なわれています。富士市でも水道部がこの期間中「水道相談室」を吉原事務所、富士事務所、鷹岡事務所に設け、水道のことならなんでも相談に応じています。また、配水池や水源池を開放して、係員が水道についての説明も行なっていますのでおいでください。

ちなみに、昨年1年間に使われた水量は1446万トン。1日に約4万トンが使われました。ですから1人が1日に390リットル使ったこととなります。

これから夏をむかえ、ますます水が必要になってきます。この週間をきかいに「水」を大切にするようにしてください。

〔写真は元吉原地区につくられている貯水塔〕

水水水水水水水水水水水水水水水水水水水水水水水水水水水水水水水水水水水水水

「緑と花の美しい都市づくり」は新市がもつめる理想の姿です。ちょうどことは、明治百年という記念すべき年にあたりますので、富士市では、市を象徴するにふさわしい「市民の木」と「市民の花」を制定してその木と花を中心に、緑と花のあるまちづくりをはかつていきます。

この「市民の木」と「市民の花」

「市民の木」と「市民の花」

市民の木候補品種

は選定委員会（当局、議会、文化団体の代表で構成されている）が、あらかじめ①富士市にふさわしいもの②市民に親しまれやすく市内のどこでも育ちやすい——という選定基準にあつた、次の候補品種の中から、

市民みなさんの投票をもとにして制定します。

■候補品種は（詳細は別掲）

（木）が… ひのき、くろまつ、もちのき、いちよう、まき、しい、くすのき



■ひのき
 針葉樹の常緑高木。本市の森林の70%をしめる代表的な樹種。富士山には天然ひのきもはえている。材は光沢があり、強く美しいので優良建築材として称揚されている。



■しい
 暖帯地方の代表植物。本市にも「スダシイ」「ツブラシイ」が海拔500m以南の暖かい所に多く自生している。用材、防火樹庭木として使われている。しいの実是有名。



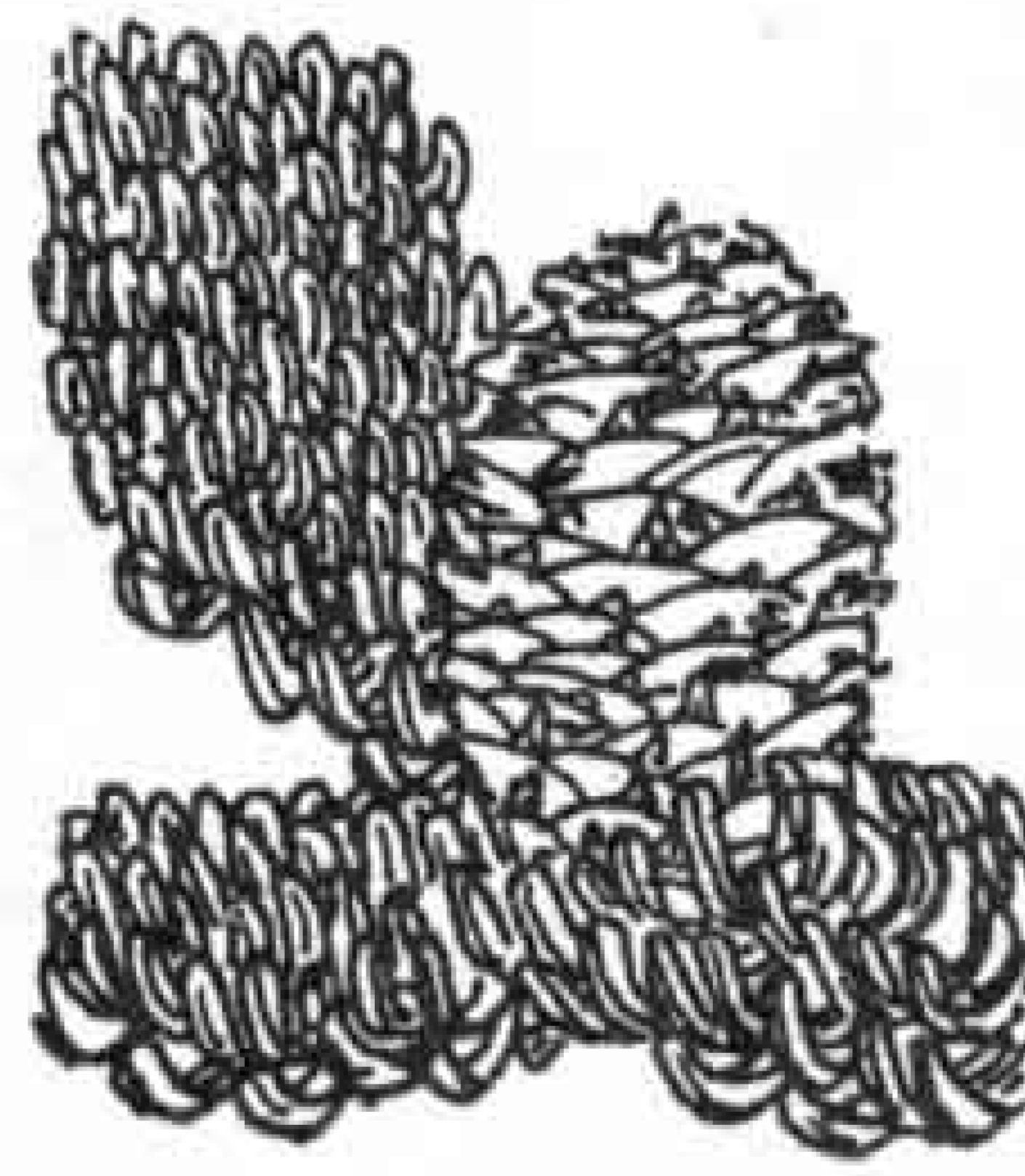
■くろまつ
 針葉樹の常緑高木。本市の海岸一帯に分布している。景勝と防風、防潮の役割を果している。庭木、盆栽として古くから愛される一方用材、パルプ材としても主要な樹種。



■くすのき
 常緑の高木。本州中部以南の暖い地方に自生している。本市にも多い。材や葉から樟脳がつけられ、家具、船材にも用いられる。樹齢1000年、樹高50mに達する大木もある。



■もちのき
 常緑の高木。美しいので庭木として観賞されている。また、防火樹としても使われ、樹皮からは「鳥もち」がとれる。本市には「モチノキ」「クロガネモチ」が多い。



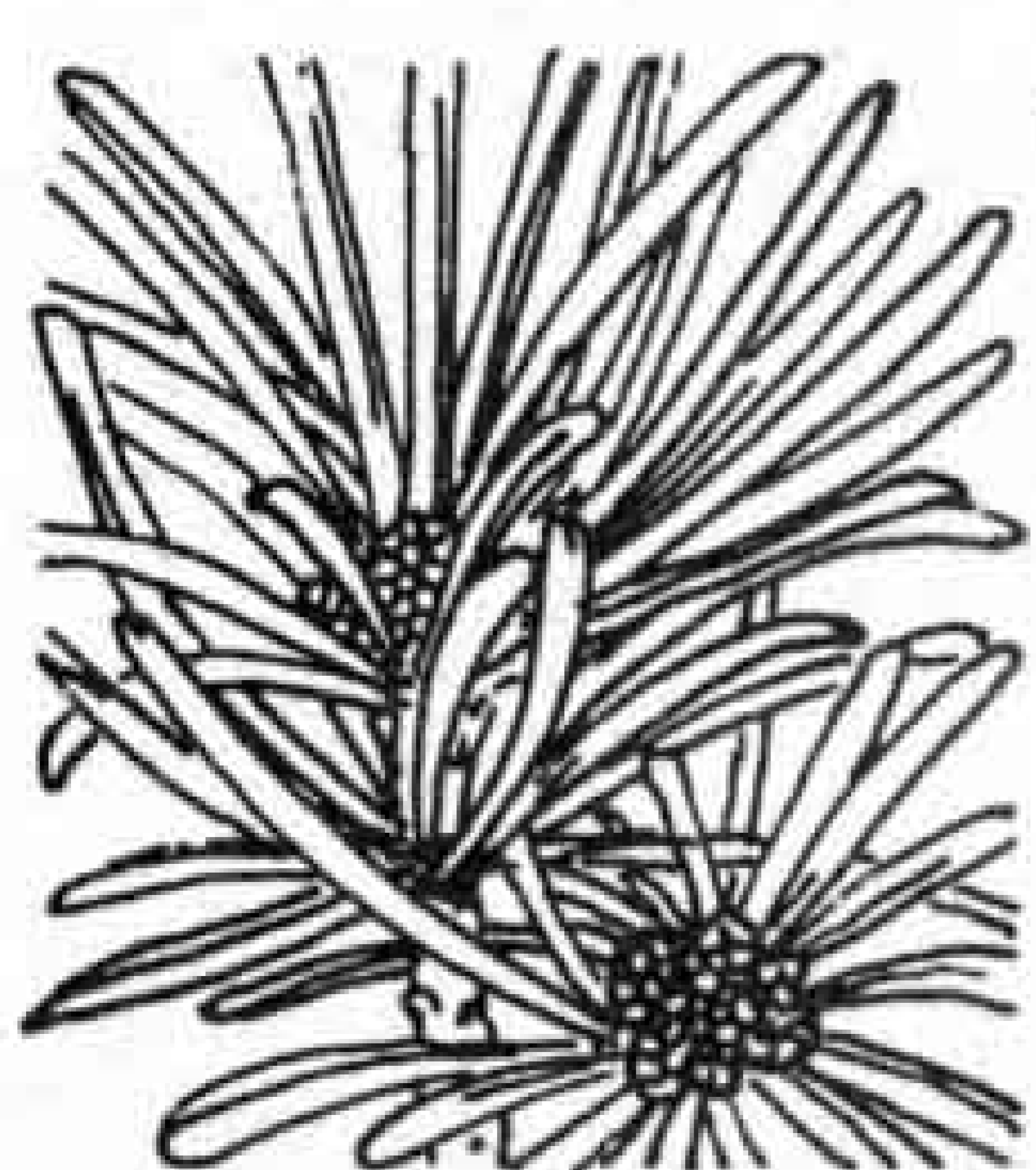
■もみ
 常緑の高木。富士山ろくに多く自生している。建築用材、パルプ材として使われている。この「もみ」を原料に本市の製紙が起つたともいわれる。幼木はクリスマスツリーに愛用。



■いちよう
 落葉する高木で、生きた化石といわれる。本市では神社、仏閣に多く植えられている。街路樹記念樹としても使われる。秋の黄葉は美しく、実は食べられる。



■かえで
 落葉する高木。富士、愛鷹の天然林に多く自生している。人家にも栽培されている。紅葉は実に美しい。種類が非常に多く、園芸品種もたくさんある。



■まき
 常緑の高木。県内の海岸近くの林の中に自生している。本市では「イヌマキ」「カンマキ」が庭木、生けがき用として広く使われている。園芸品種も多い。



■いぶき
 常緑の小木。時には高木になる海岸地方に自生している。広く観賞用として栽培されているが庭木、生けがきにも使われている。冬の濃緑は美しい。

を募集：6月30日締切り

アモミ、かえで、いぶき
 (花)が… つつじ、ばら、さざん
 か、ふじ、さくら、ぼ
 け、きり、てまりばな

かいどう、もも
 ※これ以外の木、花でも、適当な
 のがあれば投票してください。

■投票の資格と方法
 ○富士市民と市内の事業所に勤務し
 ているひと

○官製はがき1枚に、木と花を1人
 1種。住所、氏名、職業、年齢も
 はつきりと。(市内の事業所に勤
 務している人は事業所名と住所を
 書いてください)

○締め切りは6月30日(当日消印有
 効)

○宛先は、富士市役所(本庁)市長
 公室企画課

○発表は 7月下旬

○決定品種に投票された方の中から
 抽せんで50名に記念品贈呈。

市民の花候補品種



■つつじ
 低木で、葉は常緑のものと落葉
 するものがある。園芸品種は実
 に数百種におよび、日本国中い
 たるところに咲き誇っている。
 静岡県の花に指定されている。



■ぼけ
 庭園に植栽されている観賞用の
 落葉低木。花の色にはいろいろ
 あり紅色花をつけるものをヒボ
 ケ。白色花をシロボケ。紅色の
 雑色花をカラボケという。



■ばら
 低木で、葉は常緑のものと落葉
 するものがある。枝は緑色で、
 とがつかとげがある。香気があ
 る美しい花を開くので、古くか
 ら観賞用として栽植されている
 品種は1万数千種。



■きり
 日本各地に広く栽培されている
 初夏、枝のいただきに円すい形
 の大きな花実をつけ、多数の紫
 色の花を咲かせる。材は、柔ら
 かく軽いので下駄、家具に用い
 られている。



■さざんか
 常緑の小高木。山中に自生して
 いるが、盆栽、庭木にも栽培さ
 れている。秋の終りごろ、枝先
 に花をつける。山地の木の花は
 白だが、園芸品にはいろいろの
 色がある。



■てまりばな
 ヤブテマリの園芸品。観賞用と
 して庭園に栽培される落葉低木
 初夏に白色の花冠から多数の装
 飾花を集めて開く。咲いた花は
 球状になり、枝上に連なつて美
 しい。



■ふじ
 山や野にはえ、また、観賞用と
 して庭園にも植えられている。
 幹は長くのびて分枝し、右巻に
 ほかの物に巻きつく。紫色の蝶
 形花が数多く咲く。花の白い品
 種もある。



■もも
 観賞樹、果樹として広く栽培さ
 れている。4月初めに、葉より
 も先に花を開く。花は通常淡紅
 色(桃色)だが、白色、濃紅色
 と咲きわけ、菊咲きなどの品種
 がある。



■さくら
 庭園や土手に観賞用として栽植
 されている「そめいよしの」「さ
 とざくら」「しだれざくら」、
 山地にはえている「やまざくら
 が有名。日本の国花。



■かいどう
 庭園に植えてその花を観賞する
 枝は広がってたれさがる傾向に
 ある。花は、4月ごろ散形に配
 列し枝先から出て、たれさがつ
 て開く。通常、なかば八重咲き
 紅色で美しい。

市議会 5月臨時会

常任・特別委員会
の委員が改選

富士市議会5月臨時会が5月27日鷹岡公民館で開かれ、市当局提案の5議案をいずれも原案どおり可決。このうち、任期満了にともなう各常任委員会、特別委員会の委員改選を行ないました。なお、各委員会ごとに正副委員長の互選を行ない、次のかたが選ばれました。(◎委員長、○副委員長)

- 総務委員会
 - ◎遠藤松吉 ○森野芳郎
- 厚生委員会
 - ◎小沢政雄 ○渡辺角太郎
- 経済委員会

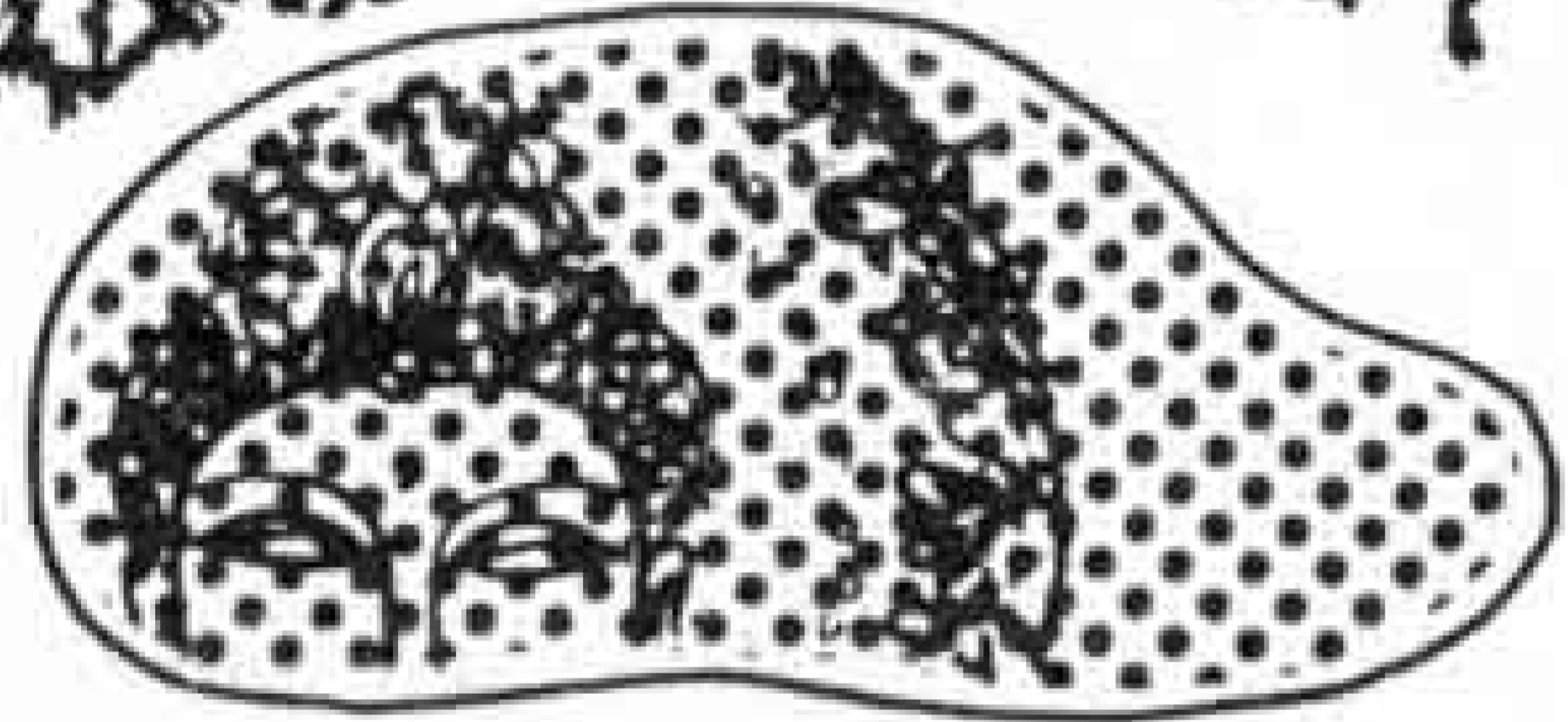
- ◎井出徳太郎 ○植田祥之
- 建設委員会
 - ◎加藤昌一 ○金指勝雄
- 議会運営委員会
 - ◎中井浜次郎 ○渡辺武夫
- 東名特別委員会
 - ◎渡辺角太郎 ○山崎国男
- 水資源特別委員会
 - ◎時田貞一 ○芦沢彦正
- 庁舎特別委員会
 - ◎渡辺春恵 ○西村一
- 富士バイパス特別委員会
 - ◎服部国太郎 ○山田慶助
- 富士観光特別委員会
 - ◎外山義一 ○植田祥之
- 公害特別委員会
 - ◎佐野好夫 ○服部源一郎
- 交通特別委員会
 - ◎田村陸彰 ○伊藤茂夫
- 富士駅特別委員会
 - ◎佐野勲 ○吉野嘉一

アメリカシロヒトリ

緑の大敵が発生
幼虫のうちに駆除

ミミどりの敵ミ、アメリカシロヒトリの発生期を迎え、市農政課は5月27日、発生状況の調査をしました。調査は、昨年発生した富士地区を重点的に行ないました。その結果、蓼原東芝社宅内のプラタナスに発生しているのをみつけ焼き殺しました。アメリカシロヒトリは、ガの一種で、6月と8月の年に2回タマゴから幼虫になります。幼虫のときから食欲がおう盛で大きくなるにつれて猛威をふるい、プラタナス、サクラクワ、などを好んで食べます。幼虫は葉の裏に密集していますので、発見したら枝を切り焼き殺してください。なお予防にはDDVPとDEPを使用すれば駆除できます。

仏像をたすね?



千手観音

原田妙善寺の観音堂には千手観音(せんじゆかんの)

の木像が安置されています。妙善寺は2月18日の祭日に行なわれる草競馬、小栗判官満重と照手姫の伝説などで有名ですが、千手観音が安置されているということは、あまり知られていません。この像は、等身大の座像で、お堂の正面に黒漆塗りの厨子(ずし)の中に安置され、左右に広目天、多聞

天と十二神将を従える形で祀られています。作られたのは鎌倉時代のものと推定されていますが、木質の上に布を貼りつけ漆塗りにした立派なものです。

法華経の普門品の中に、観世音菩薩は33に姿をかえ、信仰者のあらゆる困難を除いてくれると説いています。普通は観音様と呼ばれ、多くの仏や菩薩の中で一番人々に親しまれ信仰されています。

妙善寺の千手観音は十一面千手観音で、中央の真手2本を除いて40本の手があります。掌(てのひら)にはそれぞれ一眼をそなえているので千眼になります。ミ千ミの手と眼であらゆる形に化身して、慈悲の手をさしのべるといことです。

観音は聖観音など各種の観音にわかれています。いずれも衆生を済

度(さいど)することによりはありませぬ。(鈴木富男稿)

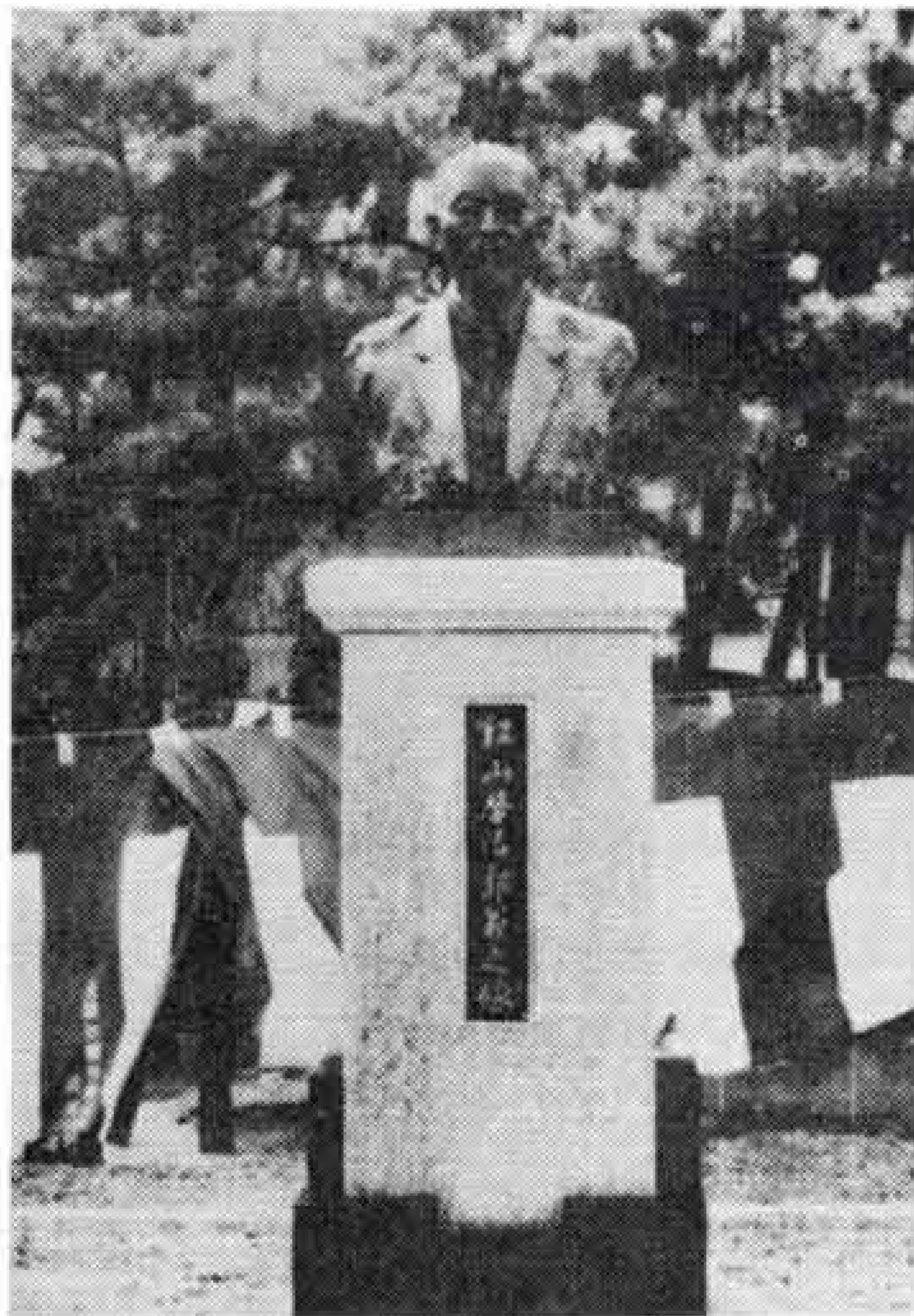


税関だより

清水税関支署田子の浦港出張所の4月の取り扱い額は、輸入が7億582万円、輸出が7,741万円でした。輸入した品物はトウモロコシ、チップがほとんどで、輸出した品物は板紙でした。入港船は11隻で外国船が5隻、日本船が6隻でした。

かしこい消費者

6月7日は計量記念日。計量法は消費者を保護するためにもうけられたものです。買物をするときは、検定証印がついているか、定期検査の合格証がついているか、よく見るのがコツです。商店など取り引きに使用されているハカリが正しいものかどうか常に気をつけていましょう。

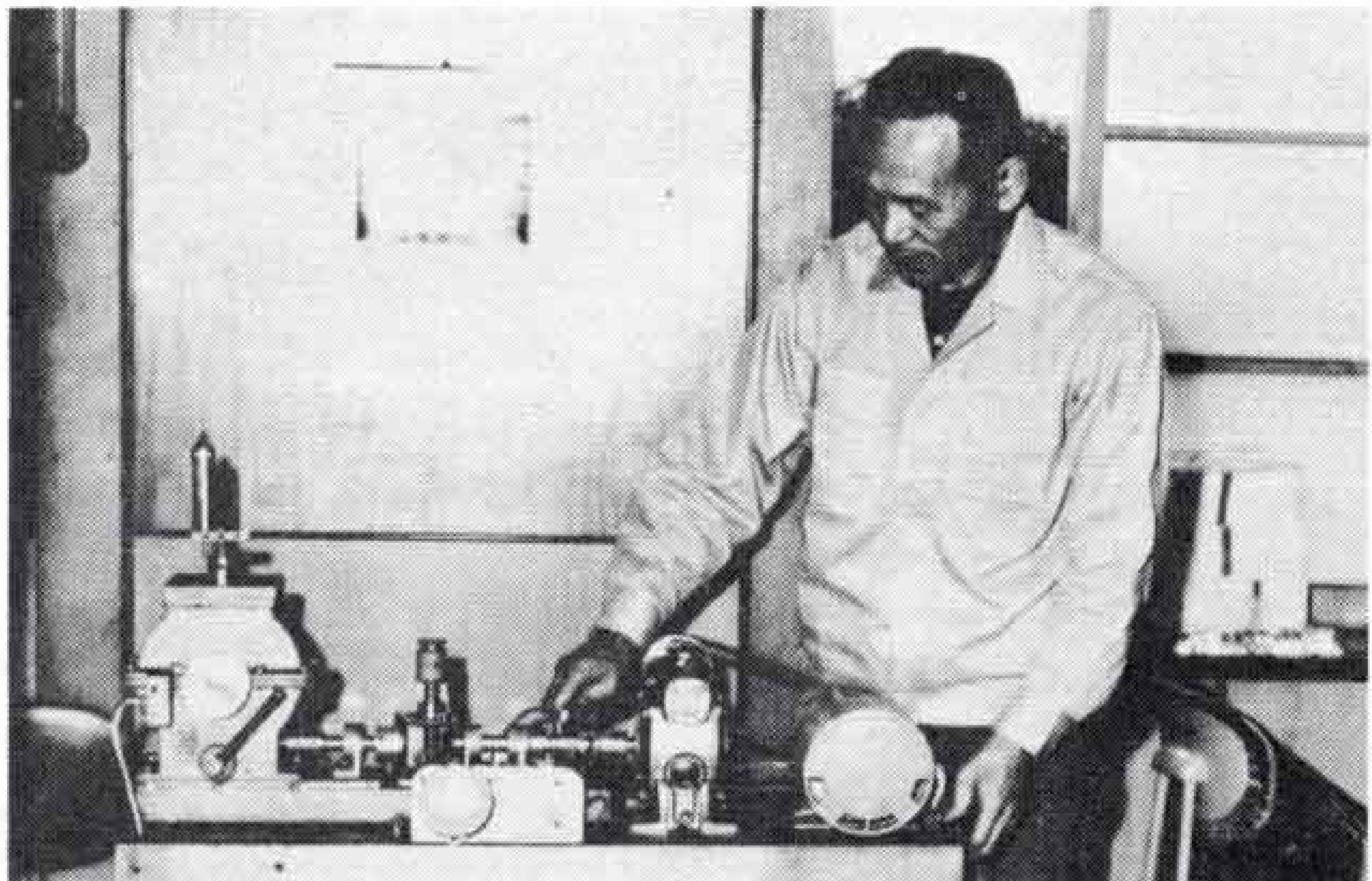


■ 故船山翁の胸像除幕

◆ 田子の浦港修築の父◆ 故船山啓治郎翁の胸像除幕式が、5月30日、田子の浦港西岸で行なわれました。

船山翁は、昭和22年田子浦村長に就任。当時から岳南地区の発展をはかるには田子の浦港の修築を行なう必要があると、昭和24年に「田子の浦港修築期成同盟会」をつくり、地元はもとより、県、国へ呼びかけてきました。その努力が実のつて、現在の国際貿易港田子の浦港の建設となつたものです。

しかし、翁は田子の浦港の建設をみることなく、昭和31年5月30日に74歳で死去されました。



■ 発明工夫で3氏が受賞

職場で品質の向上、生産能率の向上をはかる創意工夫をした白井誠一さん（依田原・会社社長）、勝俣始さん（中島新道町・洋服業）、勝又忠一さん（久沢・建設業）が県産業技術協会と発明協会静岡支部から、職域創意工夫功労者として表彰されました。白井さんは紙の自動枚数計測機、勝俣さんはキリピンケアンドシツケ器、勝又さんは大工足場取付具をくろふしたものです。<写真は白井さんと自動枚数計測機>



■ 生活学校が開講

吉原生活学校の開講式が5月29日に、吉原市民会館で行なわれました。

生活学校は、明るい家庭 明るい社会をつくるための お母さんたちの勉強会。

お母さんたちは「聞いて見て、話し合つて、おおいに見聞を広めていきたい」と大張り切りでした。

(衣) 白さがめだつ季節になりました。合着から夏物へ。もうすつかりころもがえのすんだことでしょうか、合着の始末は案外おつくうなものです。しかし、雨季に入つてからの始末ではおそすぎます。防虫剤や乾燥剤を入れて早目にタンスや整理箱にしまいましょう。また、スリツパなども厚手のものは、わずらわしくなる季節です。サラリとしたサランやパナマものなど取りかえてはいかがですか。

(食) 初夏の味覚をそそる野菜類が豊富に出回ります。そら豆、キュウリ、トマト、ナス、新白菜、セロリなどをこのみに応じて、つけ物にしたり、生でサラダにして食べるのも楽しみなものです。くだものは桜桃、びわなどがあります。フルーツポンチ式にくふうすると、こどもさんは大喜びすることでしょう。ただ、注意したいことは食べ物がくさりやすいこと。食中毒には十分注意してください。

(住) ふだん開けたてに手間どる戸やしようじなどは、雨季になると湿気で動かなくなる場合があります。いまのうちにすべりをよくしておきましょう。ただし動かないからといって、けずりすぎないように……。家の回りの排水こうのゴミはよくさらつておきましょう。また、家のまわりを見まわつて低いところには土盛りをして、大雨がきても床下に水が流れこまないように、準備をしておいてください。

おしらせ



国民年金

免除申請の手続きは 7月31日まで

国民年金保険料の免除を受ける人は7月31日までに申請の手続きをしていただくことになっています。

次のような理由で保険料を納められない人は、手続きを忘れないでください。なお、申請は毎年しなければなりませんことになっています。

- 所得がない人
- 被保険者または世帯員が生活扶助以外の扶助を受けている人
- 障害者またはか婦で年間の所得が28万円以下の人
- このほか保険料を納めることができない人

※お問い合わせは年金課（吉原事務所内電話52-3111）へ

生活設計は貯蓄から

貯蓄増強6月特別運動が行なわれています。

消費は美德などという言葉も、現代ではあまり通用しません。あなたのため、家族のため、長期的な生活設計をたて貯蓄に心がけて将来に備えましょう。

免状の住所変更を

—危険物取扱主任者—

危険物取扱主任者で新しく住居表示を行なった区域の人は、免状の住所、本籍を書き変えしていただくことになりました。免状を持っている人は、市消防本部（吉原本町3）で書き替えの手続きをしてください。

個人住宅資金の貸し付け

…最高は50万円まで…

県住宅課は昭和43年度の個人住宅建設資金を貸し付けます。

■貸し付けを受けられる人

- 自分が住むための住宅が必要な人
- 住宅金融公庫から資金の貸し付けを受け住宅を建設する人
- 自己資金の調達ができる人

■貸付金の限度

- 1件につき50万円以下

■貸し付けの条件

- 利率は年6分5厘
- 償還期間は7年以内
- 償還方法は割賦償還
- 保証人は1人以上が必要
- 担保は不動産をあてる

■申し込み期間

6月3日から6月15日まで

■申し込み先

静岡銀行支店または出張所。駿河銀行支店または出張所。清水銀行支店または出張所

商業統計調査にご協力を

商業統計調査と就業構造基本調査が7月1日現在で行なわれます。

商業統計調査は、商店の国勢調査ともいべきもので、すべての商店を対象に行なわれます。調査をすることは売場面積、従業者数、販売額商品手持額、営業経費などで、2年

前に行なわれた調査とあまり変わりません。

就業構造基本調査は、約300世帯を対象に、従事している職業、労働時間、収入などを調べます。

調査の結果は、国や地方公共団体の経済計画をはじめ雇用、失業対策などの基礎資料として利用されます

この2つの調査はいずれも重要な調査ですので、調査員がおろかがいしたときはぜひともご協力ください

清掃員を募集

市は清掃員の募集を次のように行なっています。

■応募の資格

年齢が満45歳未満の人（昭和43年5月31日を基準にして）

■募集の人員

若干名

■募集の期間

昭和43年6月15日まで

■応募先

市長公室職員課（本庁）。履歴書が必要です。

※くわしくは職員課人事係（電52-6111内線18）へお問い合わせを

献血をしよう

日赤血液センターの採血車が次の日程できますので、ひとりでも多くの方が献血をしてください。

■6月18日

- 時間 午前9時30分から12時まで
- 場所 市民会館北側

■6月20日

- 午前9時から12時まで吉原病院前
- 午後1時30分から5時まで中央病院前

■献血のできる人

- 満16歳以上で65歳未満の人
- 体重が男子が45キロ、女子が40キロ以上の人

国への苦情、要望は行政相談員へ

恩給、年金、農地、道路、交通問題などで国や公団、公庫などの仕事に要望、苦情、相談ごとのある人は行政相談員にご相談ください。

富士市で行政相談員に委嘱されているのは、遠藤栄さんと井出安江さんです。申し出は口頭、電話手紙でいつでもできます。

なお、定例相談日は毎月第2木曜日市民会館、第4木曜日富士事務所。時間はいずれも午後1時～3時まで。

■遠藤栄さん（市内松本 電話61-1234）

■井出安江さん（市内富士見町 電話52-0770）