

ふし

No. 28

43.5.15 発行



ページ案内

- 春の交通安全運動…… 2
- 昨年の火災統計…… 3
- よろず相談…… 4
- まちのわだい…… 5
- おしらせ…… 6

動く図書館「自動車文庫」が4月から活動をはじめました。この自動車文庫は、会社、婦人会、町内会などの読書グループを巡回して、本の貸し出しを行なうものです。購入費は175万円で、1回に1000冊の本を運ぶことができます。

現在、読書グループは36あり、1500人が加入しています。貸し出し期間は1グループに対して1ヵ月間で、1ヵ月たつと「自動車文庫」が巡回して新しい本と引き換えていきます。

中央図書館では、読書グループを70くらいにふやしていきたいといっています。自動車文庫の利用を希望するひとは、10人以上のグループをつくって中央図書館へ申し込みください。

春の交通安全運動



運転者のみなさん

あなたはいま
安全運転を
していますか！

「春の交通安全運動」が5月11日から10日間、全国いっせいに開催されています。

昨年春の交通安全運動中に市内で発生した事故は67件で、死者3人、負傷者54人をだしています。

交通事故防止は、いくら関係者が運動を行ない、事故をなくすように呼びかけても、ひとりひとりが「注意」しなければ事故はなくなるものではありません。ことしこそ事故をなくすために次のことに十分注意しようではありませんか。事故はあなたのチョットした注意で、防げるのですから……。

なお、昨年1年間に市内で発生した事故は、2,393件、死者50人、負傷者1,700人でした。

■歩行者の正しい横断方法と横断歩道における保護

無理な横断は事故のもとです。歩道橋や横断歩道など安全施設があるとき

は必ず利用してください。また、横断するときは必ず手か旗をあげ、左右の確認してから渡ってください。

運転をする人は横断歩道や交差点にさしかかったときは、歩行者を保護する気持ちを忘れずに、十分注意してください。

なお、市で婦人、子ども、老人を重点にした交通安全講習会を行うときにできるだけ出席し、正しい交通知識を身につけてください。

■自転車に乗るときの注意

高校生が通学するとき、狭い道を2列、3列で走っているのをよくみかけます。

自転車に乗るときは道路の左側を1列に走る習慣を身につけるとともに、右折、左折の合図をはっきりしてください。

■安全な通学、通園路の確保

親子で安全な通学、通園路を検討してください。とくに危険な場所があるときは子どもによく注意してください。

また、通学、通園路にはできるだけ自転車や荷物をおかないでください。道路を広く使うことは事故防止につながります。

■運転者へのお願い

車間距離の不保持、飲酒運転、スピード違反は事故原因の上位をしめています。こうした事故は運転者のちょっとした心がけで防げるものです。事故をなくすために、みんなが「正しい運転」をするようにしてください。

なお職場でも安全教室、講習会をできるだけ開き、安全運転を徹底するよ

うにしてください。

■損害賠償の責任観念を身につけよう

交通事故は被害者はもちろん加害者も悲惨な思いをします。万一に備え任意保険、市民交通保険などにできるだけ加入しておきましょう。不幸にして事故にあい、問題のあるときは交通相談所（本庁内）を利用してください。

負傷者の救護者に報償金

……1回に1,000円……

交通事故による負傷者を病院へ送り届けた人に対して、報償金がおくられることになりました。

この制度は、県が負傷者の救護活動を促進するために定めたものです。適用されるのは県内で発生した事故にかぎります。

報償金は1件につき1,000円ですが、衣服やシートなどがよごれたときは5,000円まで増額されます。報償金を受ける人は、負傷者を送っていった病院、または派出所、駐在所に備えてある「搬出者カード」に必要な項目を記入して、警察署長あてにカードを提出していただきます。

なお、負傷者を送った場合でも、交通事故の当事者、消防吏員、負傷者の親族の場合は適用されません。

ドライバーのみなさん、負傷者がいたら、負傷者の生命を守るため医療機関へ送りどけるようにご協力ください。

火事見物はほどほどに 消火を遅らす「ヤジ馬」

しめきっていた窓もあけ放され、屋外での活動がますます多くなります。それとともに気をつけなければならないのが「火災」です。

火災はほとんどが不注意が原因で発生しています。外出するとき、おやすみ前には忘れず火の元の点検を行ってください。

なお、みなさんに気をつけていただきたいことは、万一火災が発生したときは、すぐ「119」番をダイヤルしていただきたいことです。出火通報と損害額は反比例します。1分のおくれが100万円の損害をふやすことがあります。火災が発生したときは、あわてずに「119」をダイヤルしてください。

また、損害を大きくするものの一つに、ヤジ馬や火事見舞による消火活動の妨害があります。

人間はだれでも物見高いくせがありますが、火事見舞はもっとも悪いくせ

ではないでしょうか。他人の不幸を見物し、そのうえ消火の妨害をする「ヤジ馬」にならないようにしてください。

火事見舞も、消火活動のじやまになります。知人や親類が火災にあったとき、少しでも早く見舞いにいきたい気持はわかりますが、消火のじやまになってはなんにもなりません。火事見舞は、できるだけ火災がおさまってから行くようにしてください。

消防車が現場へなかなかつかなかつた、ホースが思うように引けなかつたというのくれぐれも注意してください。

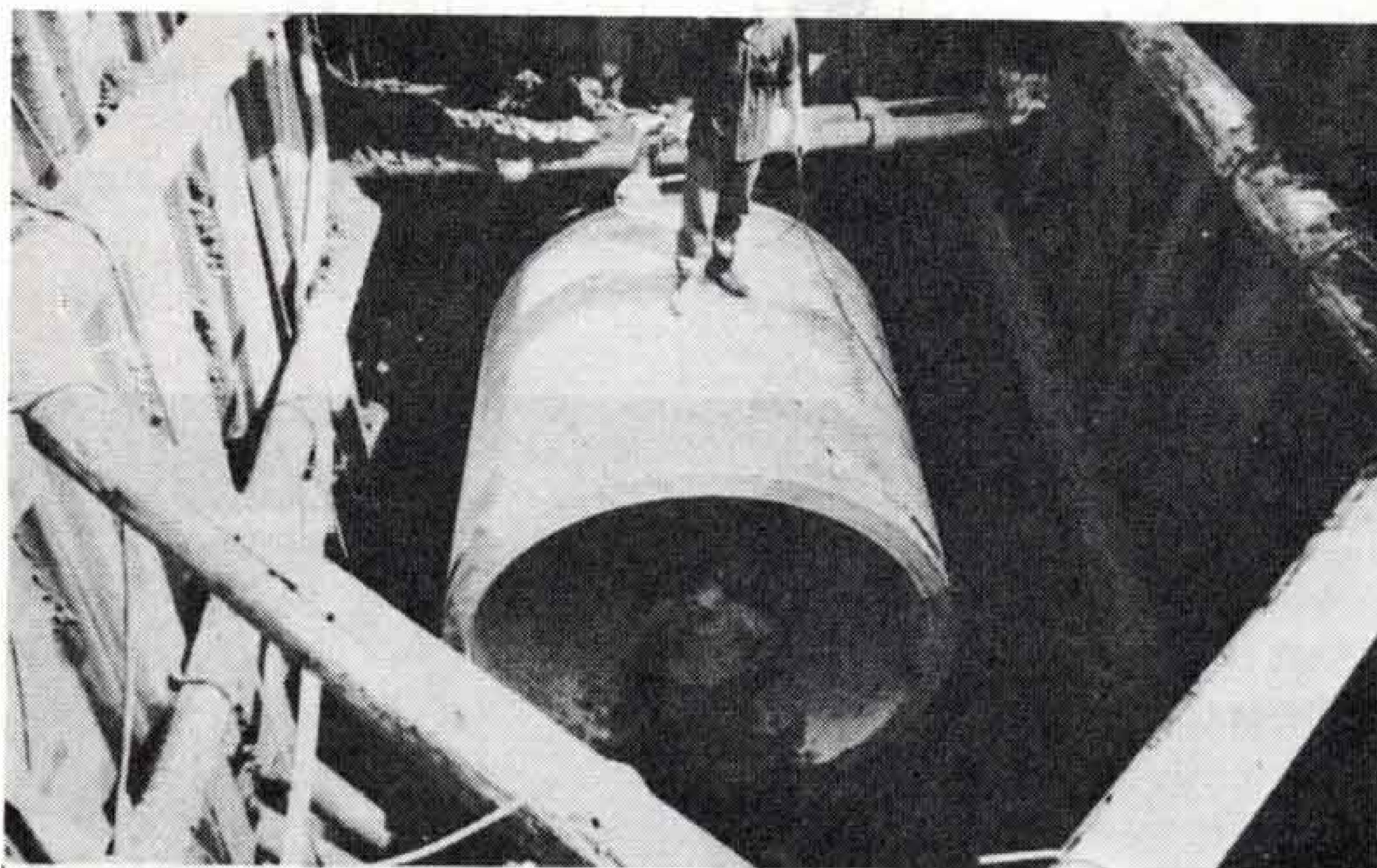
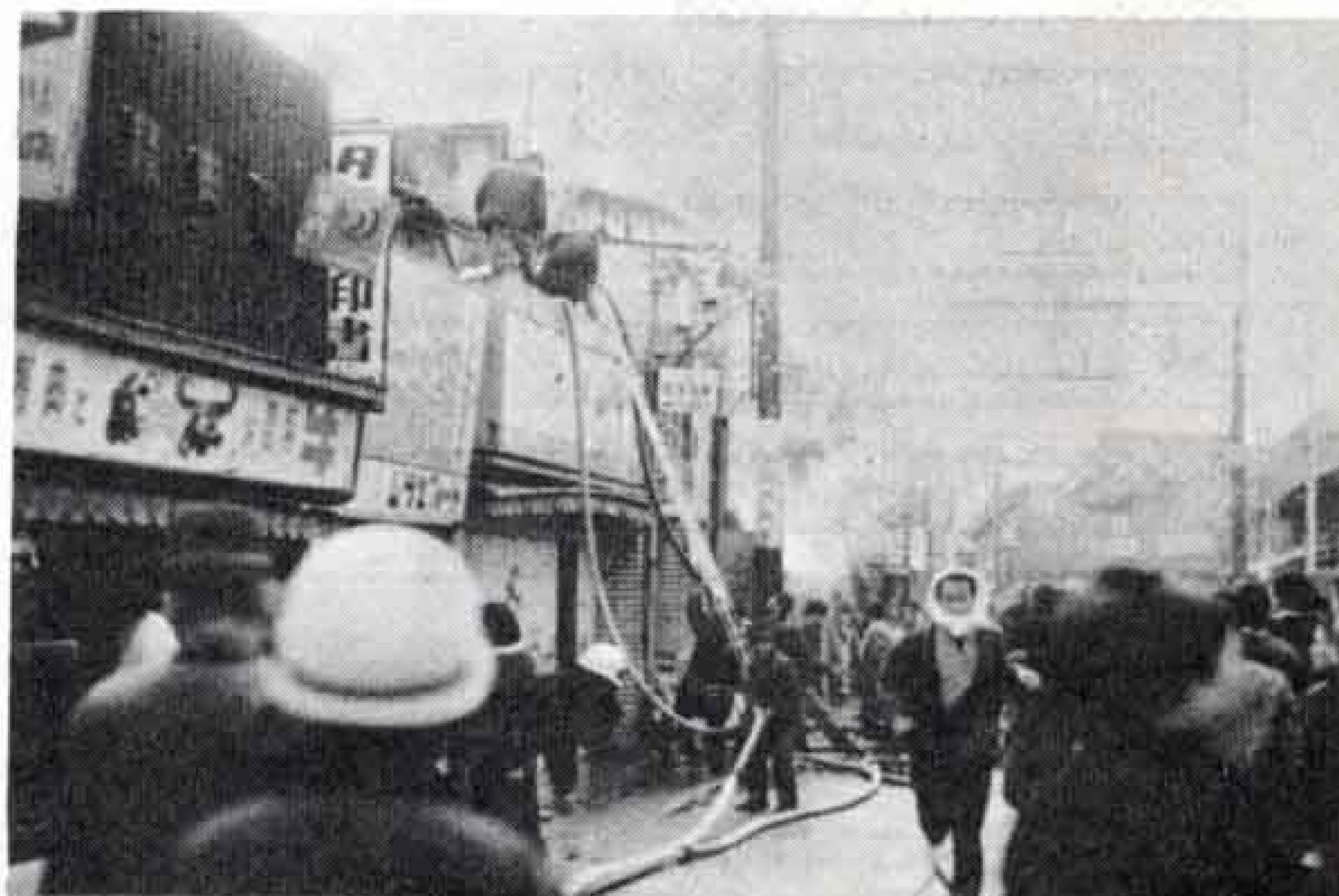
ちなみに、消防本部の統計に

よると昨年の火災件数は94件でとうとい犠牲者1人を出し、負傷者も10人もありました。損害額は9,244万円にものぼりました。

原因別では火遊びによるものが16件でもっとも多く、ついでタバコの不始末10件、かまどの不始末、内燃機関によるもの、配線関係によるもの各5件の順となっています。

火災はいつどこで発生するかわかりません。

ひとりの不注意が大事な財産を灰にしたり、他人に迷惑をかけることのないように、おたがいにエチケットを守りたいものです。



進む 青島津田 区画整理事業

青島津田区画整理事業の排水管理設工事が、ツユをひかえ急ピッチで進められています。青島津田区画整理は整然とした「町づくり」

をめざし、昭和37年からはじめられ、完成は44年です。

排水管の埋設は、区域内の田、家庭から出される「水」を1カ所に集め、国道を横断し、小潤井川に放流するものです。工費は865万円で、2.1kmのヒューム管を延長130mにわたり埋設しています。

湯沢平1・2丁目 を新設

……岩本山団地に……

岩本山団地の町名が「湯沢平1丁目」「湯沢平2丁目」になりました。これにより、市内の町数は285になりました。

岩本山団地の建設は昭和41年から行なわれ、すでに市営住宅70戸、県営住宅34戸、分譲住宅数戸が建てられています。世帯数も81世帯、人口も245人をかぞえています。このため、すでに住んでいるみなさんと協議し、町名を決め、新しい住民組織をつくりました。

なお「湯沢平1丁目」「湯沢平2丁目」がつくられましたが、1丁目は分譲地のためまだ世帯数が少ないので、世帯数が多くなるまで、住民組織は2丁目に所属されています。

今年度の岩本山団地への市営住宅の建設は42戸、県営住宅は71戸つくられることになっています。

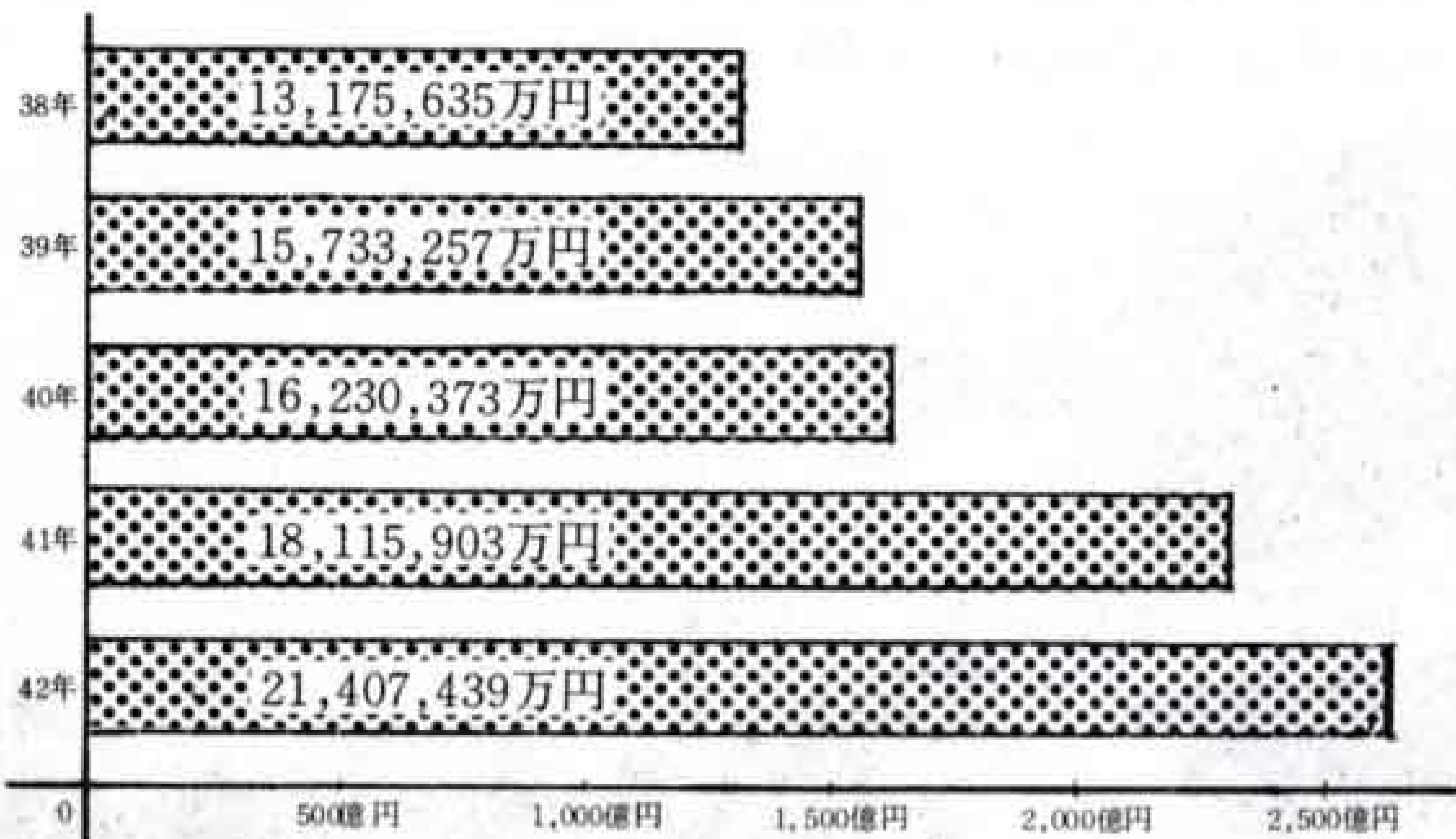
統計で知る 富士市

（2）

工業生産

昭和42年の工業統計調査によると、出荷額は、2,140億7,439万円で、浜松市について県下第2位の工業都市になりました。

出荷額を産業別にみると、紙・パルプ・紙加工品が1,124億5,413万円でもっとも多く、全体の52%をしめています。ついで化学工業の306億7,375万円（12.3%）、輸送用機械器具の262億9,343万円（12.3%）、電気機械器具の130億603万円（6.1%）、一般機械器具の103億9,568万円（4.8%）の順となっています。



飼い犬条例をつくってほしい

問 さいきん、野犬?や放し飼いが多く、植込みやゴミ箱を荒らされて困ります。また近くの農家の方も、畑や苗代をこわされ困るといっています。

とくにこれから発情期にむかい狂暴になり、幼い子を持つ親は安心して遊びに出すこともできません。ぜひとも市で「飼い犬条例」をつくり、犬の被害をなくしてほしいと思います。

(今井昆沙門町・主婦)

答 まず、結論から言いますと、市の「飼い犬条例」をつくすかどうか検討を行なっています。

放し飼いは全県的な問題ですから県下で統一した条

例をつくるように県へ要望しているからです。犬には境界がありませんから一つの市が、一つの町が条例をつくるより、統一した条例をつくるほうがより効果的であるというのが市の考えです。

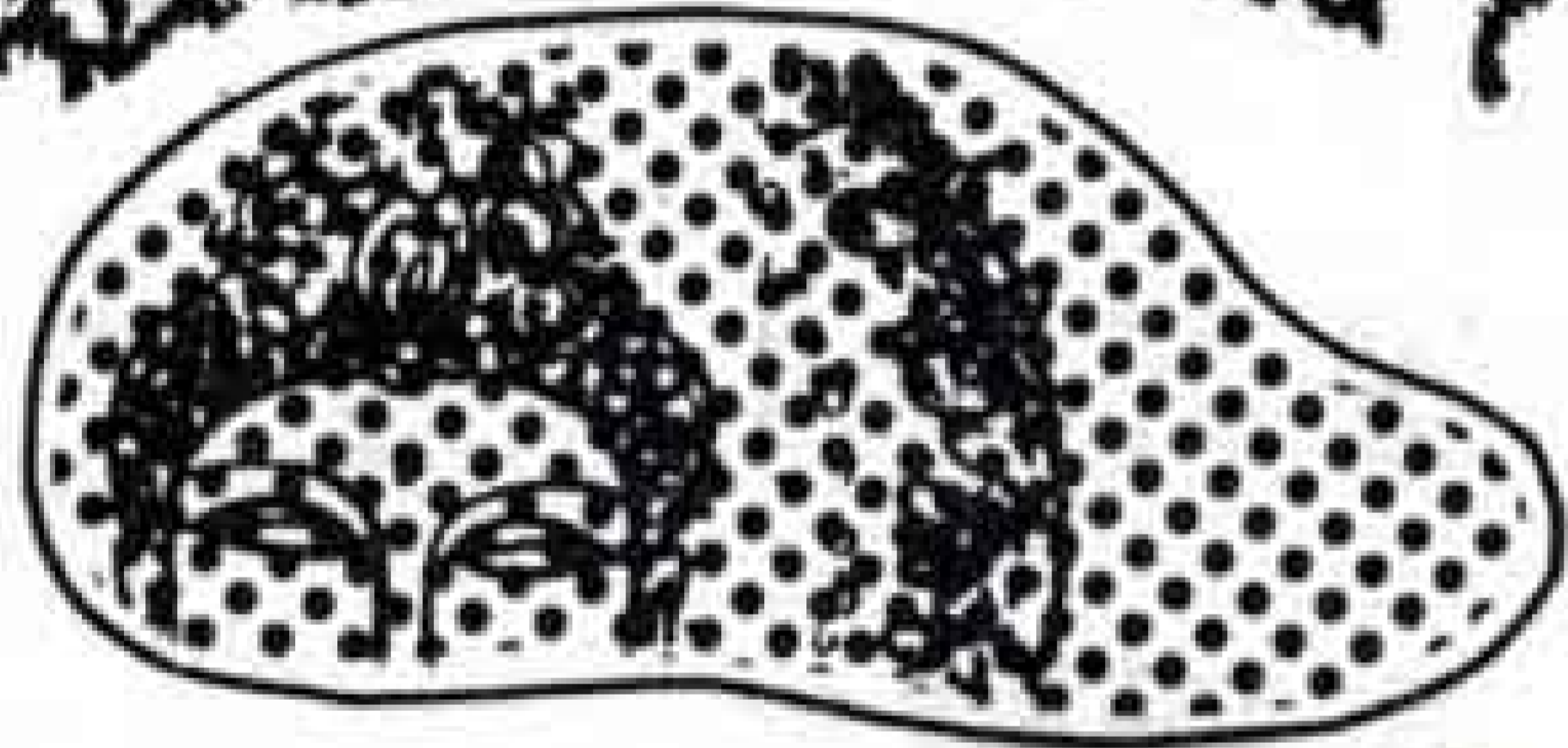
まず相談

放し飼いのため野犬化した犬については、県の捕獲班が巡回して捕獲にあたっています。しかし、県東部に捕獲班が2班しかないため、富士市には週1回(休)しか

きません。このため、条例の制定とともに、捕獲班の強化を県に要望しています。

なお、犬の被害はほとんど放し飼いの為におきるものです。犬を飼っているひとりひとりが注意すれば犬被害はなくなると思われますので皆さんのご協力をお願いします。(衛生課)

仏像をたすね?



仁王像

実相寺の山門に一對の仁王像が安置されています。この仁王像は鎌倉時代の作だと伝えられている木像で、高さ2.6mもある立派なものです。

昨年の夏、大修理を行ないましたが仁王本来の壮嚴な姿や、悪魔調伏の形相がなくなってしまったことは残念なことだと思います。なお、修理のとき後頭部から、平仮名で御題目400回書き、表紙に「奉書題目四百返為者之

敬白 明曆四月二月 女十二歳」と書いた文書が発見されました。これは京都の12歳になる少女が祈願のため、仏像の中に納めたものだと思います。

仁王は、帝釈天(たいしゃくでん)がもっている、慈悲相と威力相の2面のうち、威力相を現すため2分身となって仏法を護持し、寺の正面の山門で一山を守護する形に置かれています。

裸形の忿怒形(ふんぬぎょう)で、左の仁王は口を開いて阿(あ)を現わし、右は口を閉じて呻(うん)を現わしています。阿は物の最初を、呻は物の終結を示すもののだといひます。

実相寺は久安年間(1145~49)に、

僧智印が開設した天台宗の寺院です。

当時は七堂伽藍(しちどうがらん)49院、500の僧坊がいらかを並べていたといわれています。

のちに日蓮宗に改宗し、鎌倉時代のはじめに日蓮正人が、この寺で「立正安国論」を起草した話は、あまりにも有名です。

(鈴木富男稿)



税関だより

3月の税関田子の浦出張所の取り扱いは、輸入が6億5015万円、輸出が1億501万円でした。入港船は17隻で日本船が11隻、外国船が6隻でした。

取り扱い貨物は輸入品がウッドチップ、トウモロコシで、輸出品が紙、サンダルなどでした。

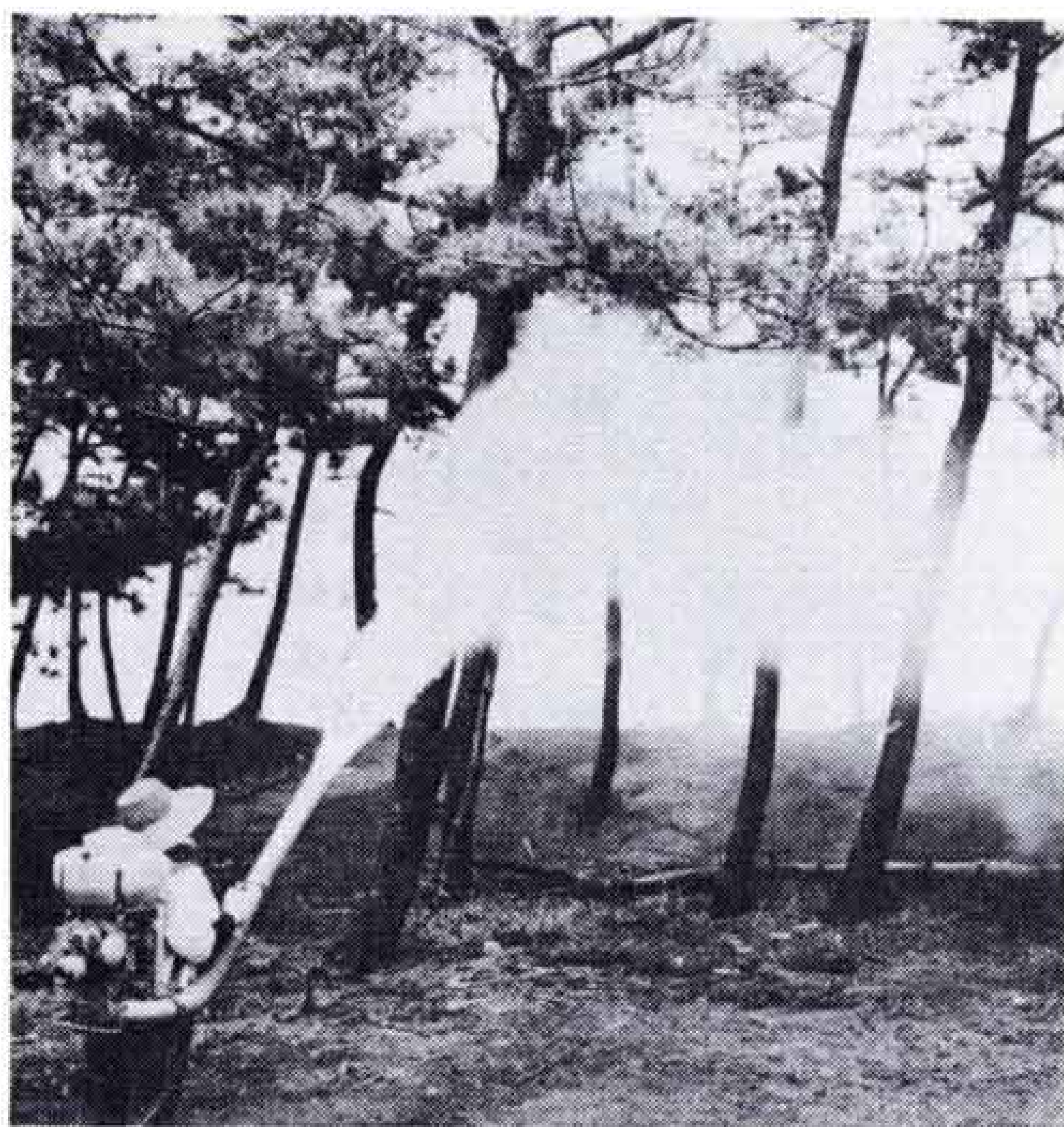
かしこい消費者



このマークのついているものは電気用品取締法の試験に合格した電気製品です。電気用品取締法は、不良電気用品をなくし、電気知識のない人でも安心して品物を買って、使用できるように、消費者を保護するためにつくられたものです。

■花のおくりもの

〃市役所の窓口の花を、と毎週月曜日に吉原事務所総合窓口の花の贈りものがあります。この贈り主は伝法婦人会(望月みとせ会長)の婦人学級のみなさんです。婦人学級のみなさんは、毎週〃お花、の勉強をつづけていますが、その花を生けていただいているものですほんとうにありがとうございます。



■マツケムシの駆除

マツケムシの発生シーズンを迎え、5月6日から10日まで海岸の防潮林でいっせい消毒を行ないました。市内の防潮林面積は55ヘクタールで17万本の松が植えられています。BHCによる駆除の効果が期待されています。

■歌のプレゼント

5月5日の子どもの日に、勢子辻分校にコーラスの慰問が行なわれました。慰問を行なったのはジュニアコーラスのみなさんで「めぐまれない環境の子どもらを慰めよう」と、毎年行なっているものです。よい子らは、桜が満開になった校庭でホークダンスや、コーラスで楽しい1日を過ごしました。

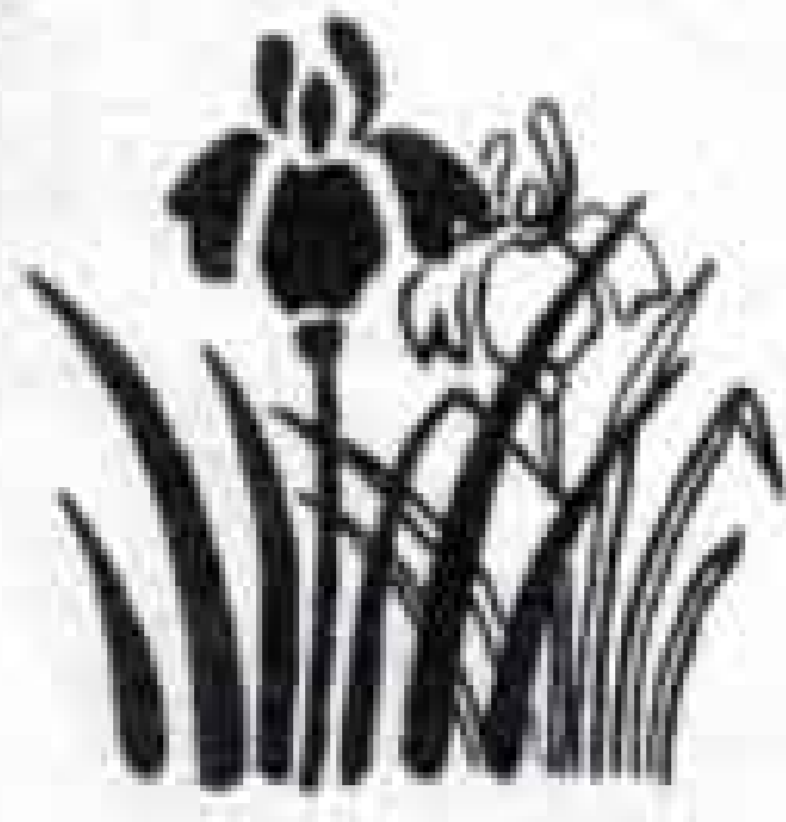


(衣) これから湿気の多い季節を迎えます。冬物の始末がまだお済みでない家庭では、早急に整理をしてください。ほっておくとカビや虫のつく心配があります。しかし、寒い日の用意に薄手のセーター類、寝具などを用意しておきましょう。また、洗たく物がふえます。白いワイシャツやブラウスは、毎日かえるくらい手まめに洗いたいものです。

(食) 5月は野菜、くだもの、魚類が豊富に出回ります。野菜ではキヌサヤ、ソラマメが食べごろです。くだものではイチゴが最盛期で、安く、おいしい時期です。イチゴはとくに安い日がありますから、イチゴ酒をつくتهいはいかがですか。魚類ではカツオが最高でしょう。また、シラスなども5月の魚で、大根のおろしあえ、吸い物につかってもおいしいものです。

(住) 20日ごろからはツユのはしりの雨もやってくると思います。排水、へいのいたみの修理越境庭木の枝きりなどはツユのまえにすませておきたいものです。家の中の模様替えには、通風を第1に考えておきましょう。押入れの点検をするとともに、天気の良い日は戸やふすまを開けはなして風をよく通すと、カビのはえるのをいっすらか防げます。

お知らせ



水道検針員を募集

…希望者は水道部業務課へ…

市水道部は水道検針員の募集を行なっています。

- 職種と人数
委託検針員 数名
- 業務の内容
時間に制限はなく、パートタイム的な仕事です。
- 申し込み先
水道部業務課（吉原事務所内・電話 52-3111）
- その他
 - 年齢、男女の別は問いませんが、健康で熱意のある人
 - 希望する場合は履歴書が必要です。

選挙の標語募集

…申し込み 5月31日まで…

富士市明るく正しい選挙推進協議会は、選挙の標語を次のように募集しています。

- 応募資格
市内に住んでいる人
- 募集期間
43年5月31日（当日の消印有効）
- 送り先
選挙管理委員会（鷹岡事務所内）

- 鷹岡局区内 富士市入山瀬81の1番地 電話（鷹岡）3721
- 応募の方法
 - 官製はがきを使用して、1枚に1句を書くこと。ただし1人2枚まで出せます。
 - その他
 - はがきには学生は氏名、学校名、学年を、一般は町名、組、氏名を書いてください。
 - 当選の標語は明るく正しい選挙推進協議会に使用権が帰属します。
 - 発表は6月に行ないます。

技能検定 (1級) (2級) と技能競技大会

県職業訓練課と、県産業人能力開発協会は、1級と2級の技能検定と技能競技大会を次のように行ないます。

- 技能検定
実施職種は年間37職種で、実技試験は技能競技大会で一定の水準以上の成績をおさめれば免除されます。
- 申込み先
県職業訓練課（静岡市追手町 県庁

- 内) 申込用紙は同課にあります。
- 試験日
 - 競技 6月16日から9月1日
 - 学科 9月8日から9月15日
- 2級技能大会に参加した。昭和24年1月1日から昭和25年12月31日までに生れた人で、技能オリンピック職種を受け成績の良い場合は全国大会に参加できます。
- 職種、資格などくわしいことは県職業訓練課、県産業人能力開発協会へお問い合わせください。

歌会始めのお題は

昭和44年度の歌会始のお題が「星」と定められました。詠進の方法は次のとおりです。

- お題
星（星は天然の星に限り「天の川」も歌の題材として使っても可）
- 詠進の方法
 - 1人1首で未発表のもの
 - 用紙は白半紙1枚に毛筆で自分で書くこと
 - 書式は半紙を横2つ折りにし、右半

面にお題と歌、左半面に住所、氏名（ふりがな）生年月日、職業を書く
※職業は具体的に〇〇会社〇〇工場〇〇課〇〇係と書く。無職の場合は元の職業か主人の職業を書く

- 詠進期間
9月1日から10月10日まで
- あて先
「東京都中央郵便局区内 宮内庁」封筒には詠進歌と書く
- わからないことは宮内庁式部職に照会するか、市役所秘書課へ

労災保険が改正

労災保険が4月1日から改正されました。

この改正で、労働者を5人以上使用する事業所（商業、サービス業を含む）は、労災保険に加入しなければならないことになりました。該当する事業所は、商工会議所または同業組合などの労災保険事務組合で加入の手続きをしてください。
※くわしくは富士労働基準監督署へ

5月の納め

保険税 第2期

5月の納期は15日から31日までです。なるべく早く納めてください。
なお、固定資産税、市県民税は前納制度がありますのでご利用ください。

献血にご協力を

- 献血日
毎月第3木曜日 ●午前9時～12時 吉原病院前
●午後1時30分～5時 中央病院前
- 献血のできる人
 - 満16歳以上65歳未満の人
 - 体重が男子が45キロ、女子は40キロ以上の人