

2月1日から成人病予防運動が全国いつせいに開催されています。
昨年脳卒中、ガン、心臓病が死亡原因の上位をしめています。
成人病予防の正しい知識を身につけ、成人病を追放してください。

41年度の税金はこのように

歳入 40億5326万円

歳出 39億1349万円

一般会計の決算額

富士市議会十二月定例会で昭和四十一年度一般会計決算が認定されました。
認定に先立ち、斉藤市長は決算報告の要旨を別項を述べました。
昭和四十一年度一般会計の決算総額は、歳入四十億五千二百六十四万四千円、歳出三十九億一千三百四十九万九千九百九十九円と健全財政でした。
その内容は一般会計の決算内容をみてみましょう。

教育・道路の整備に力をそそぎました

昭和四十一年度一般会計決算の旧市町、新市の総額は歳入が四十億五千二百六十四万四千円、歳出が三十九億一千三百四十九万九千九百九十九円と健全財政です。
この内訳をみてみると、吉原市が歳入九億七千七百八十七万七千九百九十九円、歳出七億八千七百八十七万七千九百九十九円、旧富士市が歳入八億一千四百四十一万二千九百九十九円、歳出七億四千四百六十五万五千九百九十九円、旧鷹岡町が歳入二億

千五百八十四万四千円、歳出一億九千八百九十五万二千円、(いづれも昭和四十一年四月一日から十月三十一日まで)新富士市が歳入二十三億二千六百五十二万四千円、歳出二十一億八千六百二十四万四千円、(昭和四十一年十一月一日から昭和四十二年三月三十一日まで)で、いずれも健全財政でした。
なお、特別会計は、歳入九億二千九百九十九万九千九百九十九円、歳出九億二千九百九十九万九千九百九十九円、新設などの交通安全対策に一千五百六十六万六千円、弥生線などの舗装に一千二百八十八万九千九百九十九円、厚原保育園増築に百四十四万三千円、台風二十六号の災害救助に百四十五万九千九百九十九円、青少年の健全育成をはかるための施設として青少年野外訓練所建設に二百三十万四千円などが主なものです。

策に一千五百六十六万六千円、弥生線など二十八カ所の防犯水槽を八百九十カ所に増設するに七百七十九万九千九百九十九円、電子計算機の購入に二百七十九万九千九百九十九円などが主なものです。

民生費 三億七千三百七十七円
文化センターの建設事業に八千六百三十八万八千円、知恵おくれの児童を収容する施設市立ふじやま学園の建設に一千九百九十九万九千九百九十九円、おとしりの保養所老人憩いの家の建設に七百五十八万九千九百九十九円、鷹岡保育園の増設に八百五十四万四千円、浅間保育園増築に百九十九万九千九百九十九円、厚原保育園増築に百四十四万三千円、台風二十六号の災害救助に百四十五万九千九百九十九円、青少年の健全育成をはかるための施設として青少年野外訓練所建設に二百三十万四千円などが主なものです。

衛生費 二億四千五百八十九円
ゴミ収集をより強力におしすすめるためロードパッカー(二トント)二台、小型トラック一台の購入に三百四十一万九千九百九十九円、第一清掃作業所の焼却炉改築や用地購入に九百七十九万九千九百九十九円、第二清掃作業所の

農業費 八千九百九十九円
大洲地区、岩本地区の農業構造改善事業に二千五百九十三万二千円、富士川用排水土地改良、元吉原かんがい排水など土地改良事業に七千七百七十二万七千九百九十九円、一貫地大久保農道、横道浅ヶ久保など鷹岡地区の農道整備に四千二百一十一万九千九百九十九円、林道三路線の開削に六百万九千九百九十九円、田子の浦港魚市場用地の購入に九百九十九万九千九百九十九円などが主なものです。

土木費 十億四千九百九十九万九千九百九十九円
市道の五十六路線の新設改良や簡易舗装などに二億一千二百九十三万五千九百九十九円、弥生線など二十八カ所の防犯水槽を八百九十カ所に増設するに七百七十九万九千九百九十九円、電子計算機の購入に二百七十九万九千九百九十九円などが主なものです。

労働費 二千五百五十三万三千三百七十七円
働く青少年が余暇を有意義に利用できる勤労青少年会館の用地買収、敷地造成などに一千五百六十七万九千九百九十九円、失業対策事業に三百七十八万九千九百九十九円などが主なものです。

農林水産業費 八千九百九十九円
大洲地区、岩本地区の農業構造改善事業に二千五百九十三万二千円、富士川用排水土地改良、元吉原かんがい排水など土地改良事業に七千七百七十二万七千九百九十九円、一貫地大久保農道、横道浅ヶ久保など鷹岡地区の農道整備に四千二百一十一万九千九百九十九円、林道三路線の開削に六百万九千九百九十九円、田子の浦港魚市場用地の購入に九百九十九万九千九百九十九円などが主なものです。

総務費 六億六千四百九十九万九千九百九十九円
本庁や各分館の改築工事、交通信号機二カ所の新設などの交通安全対策に一千五百六十六万六千円、弥生線などの舗装に一千二百八十八万九千九百九十九円、厚原保育園増築に百四十四万三千円、台風二十六号の災害救助に百四十五万九千九百九十九円、青少年の健全育成をはかるための施設として青少年野外訓練所建設に二百三十万四千円などが主なものです。

衛生費 二億四千五百八十九円
ゴミ収集をより強力におしすすめるためロードパッカー(二トント)二台、小型トラック一台の購入に三百四十一万九千九百九十九円、第一清掃作業所の焼却炉改築や用地購入に九百七十九万九千九百九十九円、第二清掃作業所の

農業費 八千九百九十九円
大洲地区、岩本地区の農業構造改善事業に二千五百九十三万二千円、富士川用排水土地改良、元吉原かんがい排水など土地改良事業に七千七百七十二万七千九百九十九円、一貫地大久保農道、横道浅ヶ久保など鷹岡地区の農道整備に四千二百一十一万九千九百九十九円、林道三路線の開削に六百万九千九百九十九円、田子の浦港魚市場用地の購入に九百九十九万九千九百九十九円などが主なものです。

土木費 十億四千九百九十九万九千九百九十九円
市道の五十六路線の新設改良や簡易舗装などに二億一千二百九十三万五千九百九十九円、弥生線など二十八カ所の防犯水槽を八百九十カ所に増設するに七百七十九万九千九百九十九円、電子計算機の購入に二百七十九万九千九百九十九円などが主なものです。

労働費 二千五百五十三万三千三百七十七円
働く青少年が余暇を有意義に利用できる勤労青少年会館の用地買収、敷地造成などに一千五百六十七万九千九百九十九円、失業対策事業に三百七十八万九千九百九十九円などが主なものです。

農林水産業費 八千九百九十九円
大洲地区、岩本地区の農業構造改善事業に二千五百九十三万二千円、富士川用排水土地改良、元吉原かんがい排水など土地改良事業に七千七百七十二万七千九百九十九円、一貫地大久保農道、横道浅ヶ久保など鷹岡地区の農道整備に四千二百一十一万九千九百九十九円、林道三路線の開削に六百万九千九百九十九円、田子の浦港魚市場用地の購入に九百九十九万九千九百九十九円などが主なものです。

総務費 六億六千四百九十九万九千九百九十九円
本庁や各分館の改築工事、交通信号機二カ所の新設などの交通安全対策に一千五百六十六万六千円、弥生線などの舗装に一千二百八十八万九千九百九十九円、厚原保育園増築に百四十四万三千円、台風二十六号の災害救助に百四十五万九千九百九十九円、青少年の健全育成をはかるための施設として青少年野外訓練所建設に二百三十万四千円などが主なものです。

41年度決算報告

(要旨)



今回調整いたしました決算につきましては、新市発足後、すなわち昭和四十一年十一月一日から昭和四十一年三月三十一日までの、昭和四十一年度の旧市町における予算執行残額を原則的に持ち寄り、これに新市調整分を合わせて予算編成したものです。
いわゆるタッチゾーン形式による、正味5カ月間の予算にもとづく決算でありまして、通常の決算と異なり変則的な決算ということが出来ます。

この決算の総額につきましては、まず一般会計の歳入において23億2600万5千円であり、歳出においては21億8824万円となっており、最終予算額22億9918万3千円に対する歳入の収納率は101.1%、歳出の執行率は95.1%となっています。

この歳入の総額につきましては、まず一般会計の歳入において23億2600万5千円であり、歳出においては21億8824万円となっており、最終予算額22億9918万3千円に対する歳入の収納率は101.1%、歳出の執行率は95.1%となっています。

この歳入の総額につきましては、まず一般会計の歳入において23億2600万5千円であり、歳出においては21億8824万円となっており、最終予算額22億9918万3千円に対する歳入の収納率は101.1%、歳出の執行率は95.1%となっています。

この歳入の総額につきましては、まず一般会計の歳入において23億2600万5千円であり、歳出においては21億8824万円となっており、最終予算額22億9918万3千円に対する歳入の収納率は101.1%、歳出の執行率は95.1%となっています。

別会計ほか19の各種特別会計に対する決算の総額について述べます。

歳入6億3029万9千円、歳出は5億2347万6千円となつております。これは、最終予算額6億2413万7千円に対する歳入の収納率は101.0%となつております。また、歳出の執行率は83.9%となつております。

このように、今回調整いたしました決算は、主として合併からの持ち寄り予算に対する決算のため、諸事業を執行するうえにおいて困難性を伴つたものもありませんが、それぞれ初期の目的を達し、執行をしえましたことはみなさんのご理解とご協力の賜ものと、深く感謝いたしております。

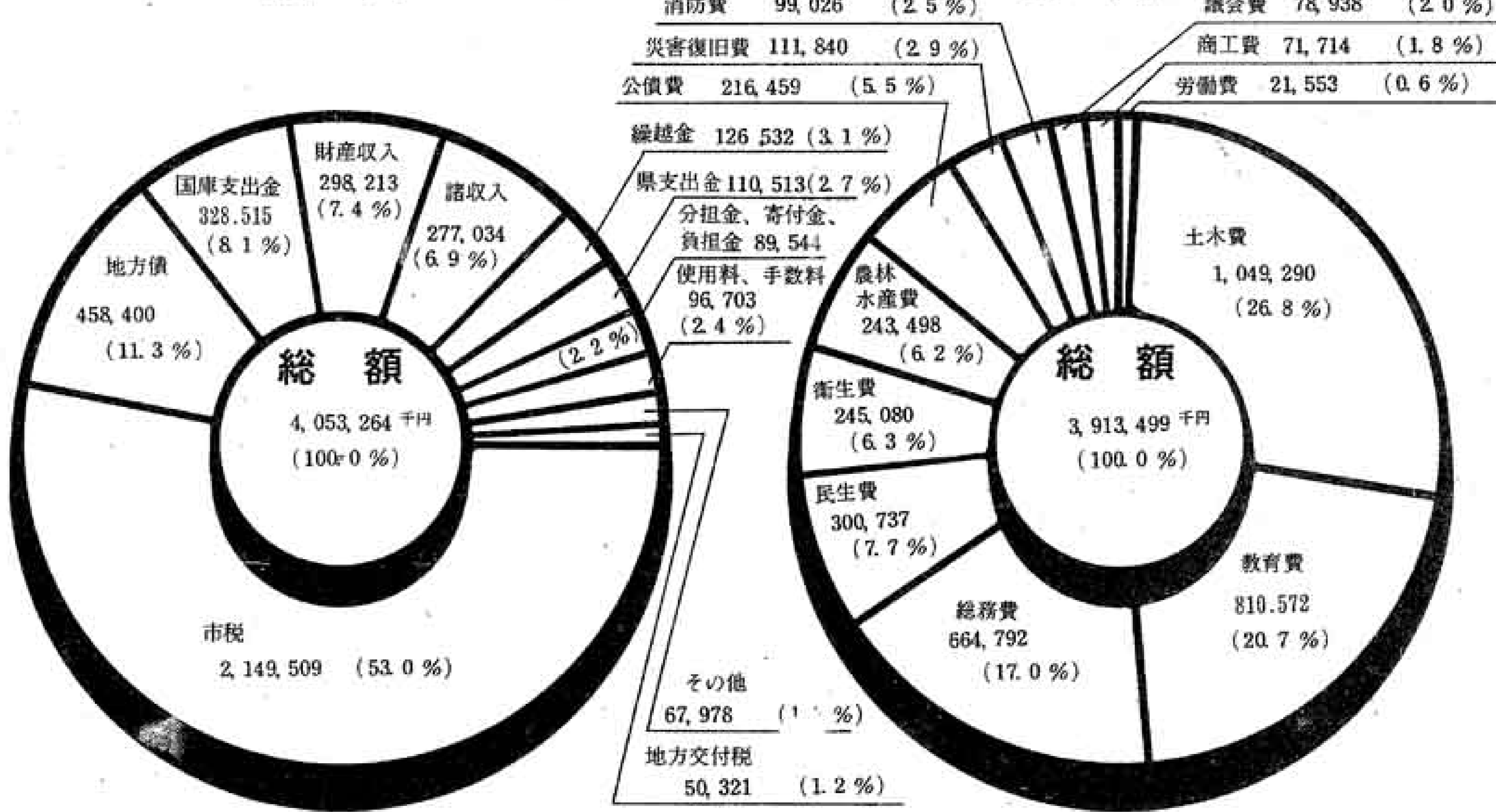
つぎに、昭和四十一年度決算を合算した実質的な昭和四十一年度の決算規模についてご報告いたします。

歳入決算総額は40億5326万4千円となり、歳出決算総額は39億1349万9千円となりました。これを前年度、すなわち昭和四十一年度の合併前の旧市町における決算合算額と比較してみると、歳入で16.4%、歳出で18.7%とそれぞれ順調な伸長をみております。

このことは、旧市町において諸事業が順調に執行され、推進されたことを物語っております。今後の市政運営にあたりましては、このような実績をもとに、さらに前進させるべく財源の確保はもとより、経費の重点化、効率化をはかり、もつて弾力的な財政運営により、地方自治の本旨である住民福祉の向上のため一層の努力をはらう心構えであります。

富士市長 斉藤滋与史

歳入 一般会計 歳出



千円。弥生線など二十八カ所の防犯水槽を八百九十カ所に増設するに七百七十九万九千九百九十九円、電子計算機の購入に二百七十九万九千九百九十九円などが主なものです。

水利の悪い地区十二カ所に防犯水槽を八百九十カ所に増設するに七百七十九万九千九百九十九円、富士分署に配置した新鋭消防車の購入に七百二十万九千九百九十九円、第十分団の消防車購入に二百一十一万九千九百九十九円、分団詰所(十二、十五、十八分団)の新設に三百七十四万九千九百九十九円、岩本山、新通りなど四公園の整備に一千六百八十八万九千九百九十九円、吉原本町、富士本町の防災街区の造成に一千七百七十七万七千九百九十九円、原田小学校の改築に五千九百九十九万九千九百九十九円、弥生線など二十八カ所の防犯水槽を八百九十カ所に増設するに七百七十九万九千九百九十九円、電子計算機の購入に二百七十九万九千九百九十九円などが主なものです。

# お知らせ



## 身障者の訓練生を募集

…希望者は2月29日まで…

県身体障害者更生指導所は、43年度前期の訓練生を次のとおり募集しています。

### ■入所資格

- 身体障害者手帳の交付を受けている身体不自由者で15歳以上の人
- 更生する意欲があり集団生活のできる人
- 内部疾患（精神、結核、伝染性など）のある人は入所できません

### ■募集人員

50名（4月入所）

### ■訓練期間

1年または1年6カ月

### ■科目

膳写タイプ科、時計科、毛糸手芸科、和洋裁科、機能回復訓練、教養訓練、生活訓練

### ■申し込み期間

2月29日まで

### ■申し込み先

市福祉事務所（吉原事務所）

### ■その他

- 寮の施設があります
- 指導訓練に必要な経費は無料（ただし食費を1カ月5100円から5270円負担することがあります）

## 市営住宅<石坂>の入居者を募集

—2月16日～26日まで受付—

市住宅課は、石坂市営住宅東側に鉄筋コンクリート4階建の市営住宅48戸を建設していましたが、3月に完成しますので、入居希望者の募集を行ないます。

### ◇募集戸数

• 第1種 32戸 • 第2種 16戸

### ◇家賃と敷金

- 家賃 第1種 6,500円位  
第2種 5,000円位
- 敷金 家賃の3カ月分

### ◇入居の資格

- 同居する親族がある人
- 家族全員の年間の月平均収入から扶養控除（ひとりにつき2,000円）を引いた額が第1種20,000円から36,000円まで。第2種20,000円以下に該当する人
- 市内に住んでいるか、または勤めている人
- 現在住宅に困っている人

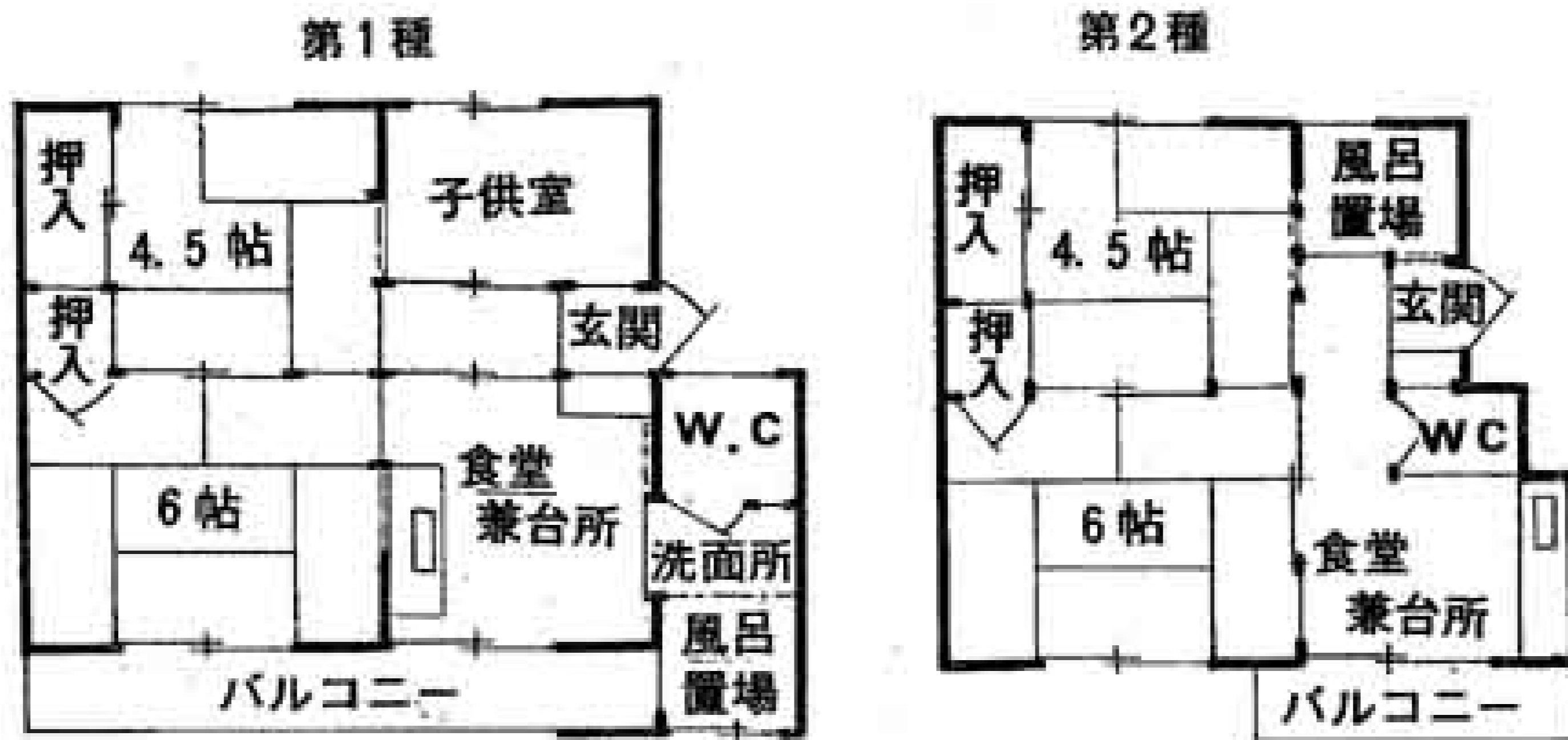
### ◇募集期間

2月12日から2月26日まで

### ◇応募先

吉原事務所住宅課（応募の用紙は富士事務所、鷹岡事務所市民課窓口または各支所にあります）

## 市営住宅間取り



## 水源功德の碑が建立<大淵>

秋山太郎翁の偉業を後世に

〇…大淵狐ヶ窪に、富士市で初めての簡易水道を作った秋山太郎翁の「水源功德の碑」が、市と地元の人たちの手でできあがり、去る1月20日、除幕式が行なわれました。

〇…秋山翁は、標高250mの大淵一帯が、飲み水に天水を使っている現状をみて、水不足を解消しようと、大正9年10月、私財を投げうって当地内の38ヶ所の試掘作業を行ないま

した。ところが水は一滴も出ず、作業は絶望となりました。

〇…しかしながら、翁はその後数年間にわたり、水脈をさがして地質の研究を積み重ね、ついに、狐ヶ窪に豊富な地下水を発見しました。そして大正12年に公設中野水道組合を結成し、昭和2年中野簡易水道施設を完成しました。

〇…昭和12年、翁は62歳で逝去しましたが、翁の地質や水脈などの研

究は、吉原上水道事業の施行にあたって、貴重な資料となり、翁の作った中野簡易水道は、現在も吉原上水道として使われています。



## 無料人権身の上相談所を開設

…2月14日・富士公民館…

富士人権擁護委員協議会と静岡地方事務局富士支局は、無料人権身の上相談所を次のとおり開設します。

労働問題や金銭問題、人権問題などで不当な取り扱いを受けた人、法律問題について知りたい人などは出かけてください。

◇時間 2月14日午前10時から午後3時まで  
◇場所 富士公民館（本市場）

## 競歩で体力づくり

…吉商が第3回の競歩大会…

〇…寒さにまけない体づくりを、ことしも吉原商業高校の全校生徒の競歩大会が1月28日に行なわれました。この大会もこととして3回目をむかえ、生徒の体力づくりに大きな成果を上げています。

〇…コースは御殿場市の板妻を出発点に、十里木、勢子辻商業高校の32キロ。全員が5時間以内に歩くことを目標に行なわれたものです。この日は雪の山道を全員が元気

に歩きぬくという強歩ぶりでした。

〇…成績は1着は男子が植田利正君で2時間9分55秒、女子が石上明江さんで3時間1分1秒という好成绩でした。



## 住民税・事業税

### 所得税は

3月15日まで

2月、3月は所得税や個人の事業税、個人の住民税の申告期です。申告書用紙はちかくお届けしますので3月15日までに忘れずに申告してください。

これらの申告をしないと、いろいろの控除が認められず、税金も高く

なつてしまいます。申告期日までに忘れずに納めてください。

吉原局 2月24日から

市内局番2ケタに

2局が—52局・3局が—33局

4局が—34局・5局が—35局

吉原電報電話局内の市内局番が2月24日から2局が52局、3局が33局、4局が34局、5局が35局にそれぞれかわり、51局が新しく設けられます

現在、電話のかけ違いが吉原局内だけでも1日に2万回以上もあります。市内局番の変更によつてますます「かけ違い」が多くなると思われます。電話をするときは次のことに注意して「かけ違い」のないようにしてください。

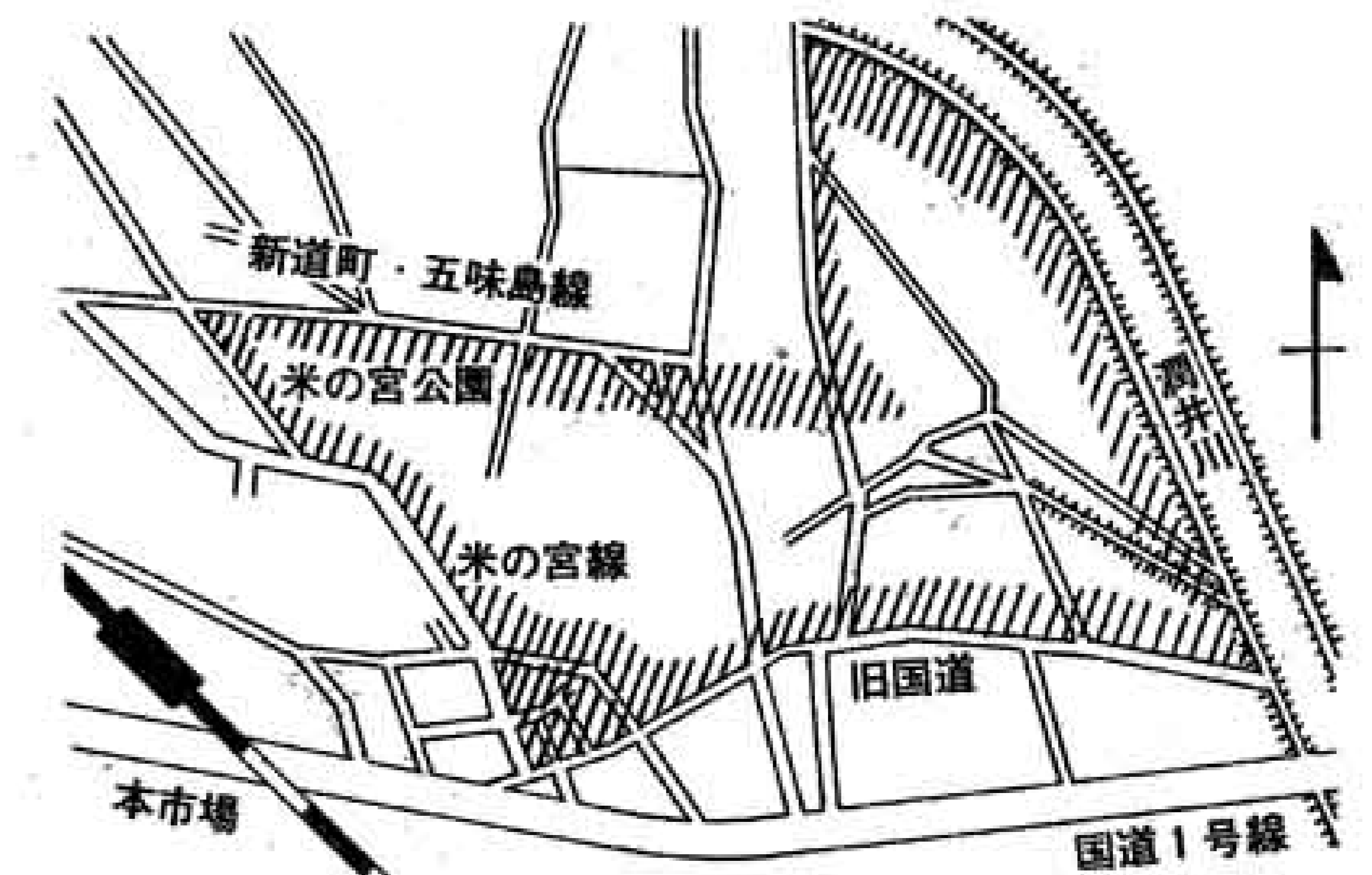
- 電話をかけるときには相手の番号をメモしておく
- ダイヤルするときはメモをよくみて正確にまわす
- 利用の多い電話番号は書表などに書き出しておく

## 五味島、蓼原地区 立ち入り測量にご協力を

市は、蓼原、五味島、本市場の65ヘクタールの土地立ち入り測量を、2月1日から行なっています。

この測量は、富士市の表玄関である富士駅と、新市庁舎の中間にあたる富士中部地区を、宅地の高度利用により、明るく健全な市街地に作り上げようとするものです。

◇測量期間 2月1日～4月30日  
◇立ち入り測量区域 市内大字蓼原五味島、本市場の65ヘクタール



## 大手法買物

JISマーク……

右のマークはJISマークといい、このマークのついている商品は、品質、寸法、性能などが日本工業規格に定められた、一定の条件に合格していることを示しています。ですから買物をするときは

このマークを目安にするとよいでしょう。

消費者に関係のある日用品としては、衣料品、家庭電気用品、文具事務用品、家具類、家庭工作用品、台所用用品、くつなど約200品目があります。

