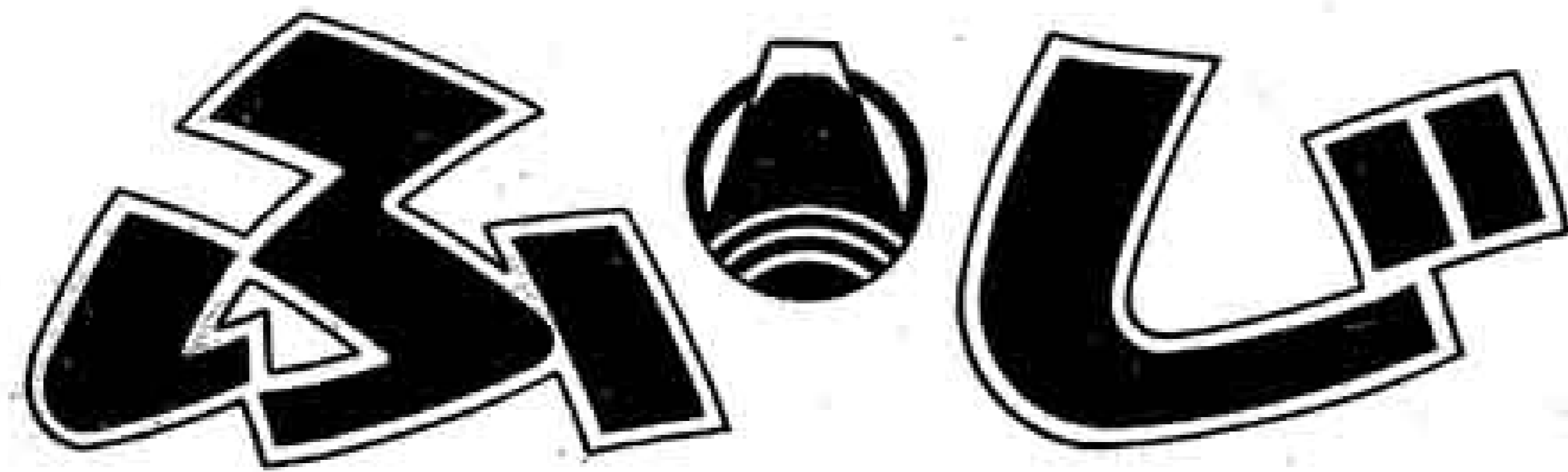


新年号

昭和43年1月1日



交通メモ

- ▷…運転するなら酒飲むな 酒を飲んだら運転しない
- ▷…年末年始の飲酒運転を追放する運動中 <1月10日まで>
- ▷…市民交通傷害保険 <保険料年間360円・加入申込みは市民課各支所>

私たちの
富士市は
交通安全都市を
宣言しています

高めよう
安全思想

富士市長
斉藤滋与史

交通安全。それは私たちだれもの願いです。しかし、裏腹に交通事情は悪化するばかりで、常にわれわれの生命、財産は危険と脅威にさらされています。

この憂慮すべき事態に対し、抜本的な安全対策が望まれることはいうまでもないことです。

ご案内のように当市においては、昨年4月から「市民交通傷害保険制度」を実施し、万一の交通禍へ備えをしていただいています。また、5月には県下の都市に先がけ、行政機構の中に「交通課」を新設し、交通対策の一元的処理をはかっています。さらに6月には「交通安全都市」を宣言、市の行財政力を結集して、横断歩道橋、歩道、照明灯などの安全施設の整備充実を進めています。

だが、もとより「施設をつくる」という物理的施策の積み重ねだけでは、事故の絶滅、交通安全の実現を期すことはできないのです。これらの交通安全施設の整備にあわせて、なにもものにも優先する人間尊重の思想とルールに従った「正しい歩行、正しい運転」の励行など、交通安全思想の普及、徹底を市民総ぐるみで展開しなければ、目的は達成できないのです。

どうか、迎えた新しい年を機に「交通事故の絶無」を17市民ともどもお誓い申し上げ、交通安全へごんご一層のご努力と、ご協力をお願いする次第です。

ことしこそ
みんなの力で
交通事故を
なくそうでは
ありませんか

交通事故は
いやです



吉原小五年
白石博子

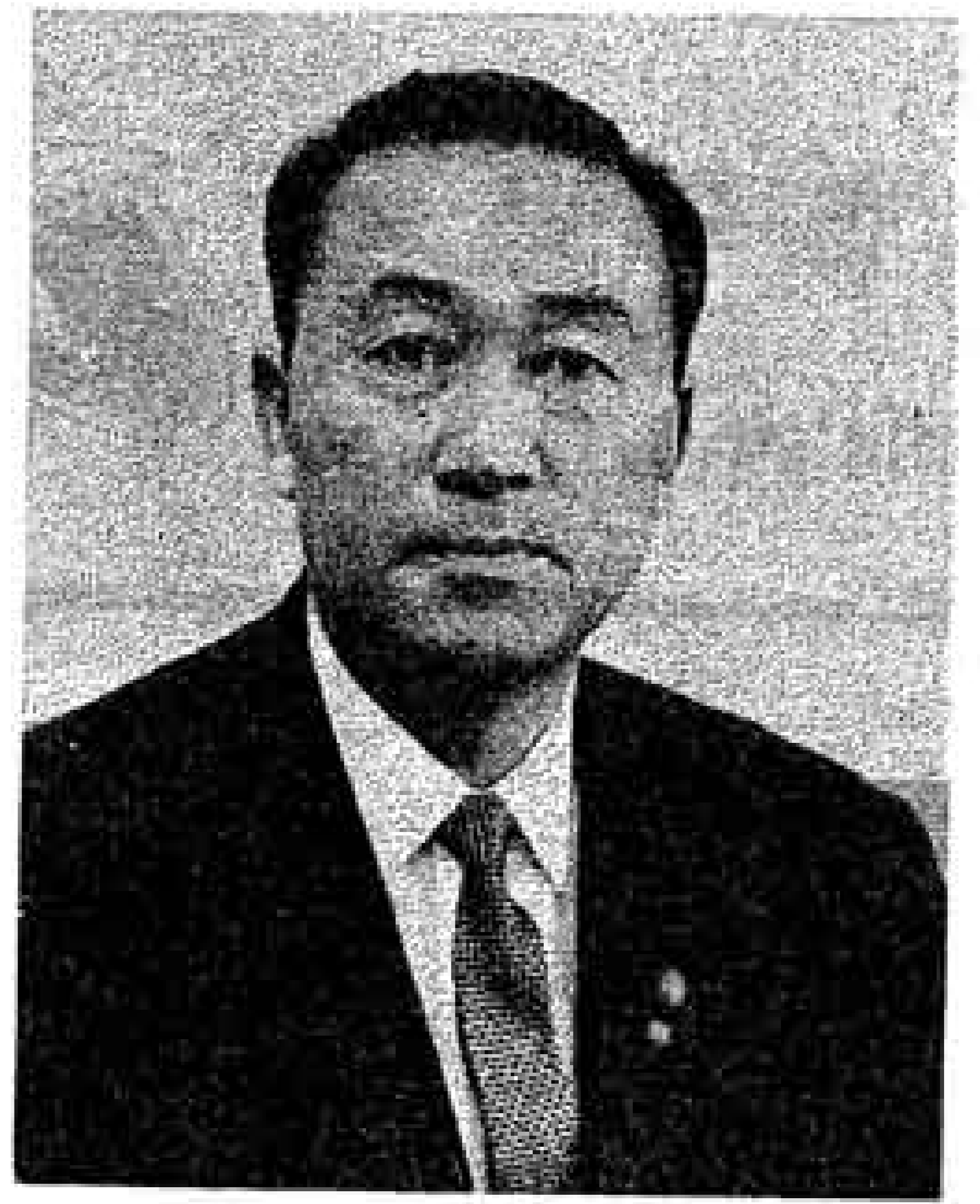
わたしたちの学校には、交通指導公園があります。まい朝、交通指導公園を通過して教室へはいきます。学校の前の横断歩道には、交通指導員や先生方、6年生のひとたちがいて指導してくれます。学校のろうかには交通標識がさがっていて、その標識を守って歩いています。規則をやぶると「児童交通免許証」に書かれます。授業には交通の時間がある、自転車の乗り方、道路の歩き方などを学習しています。

わたしたちの町の自動車の数はふえてゆきます。それにつれて事故もふえてゆきます。このあいだも、学校のすぐ近くの横断歩道 1年生2人が自動車にはねられ、大けがをしました。運転手の不注意だったそうです。

わたしたちが交通規則を守っていても、運転手のひとたちが、スピードを出しすぎたり、酔っぱらいのねむり、わき見運転などをしていては、交通事故はなくならないと思います。

それに道路も悪いと思います。わたくしよく通る新通の広い道ですが、せっかく歩道があっても草がはえていて、歩く気になれません。土なのでほこりがたち、土がたまってしまいます。歩道を固めて、しっかりとした歩道にしてほしいと思います。ほかの道路も歩行者が安心して通れるような道にしてください。

運転手のひとたちが気をつけ、道路がよくなれば、事故は少なくなると思います。



富士市長 齊藤滋与史

市民のみならず、あけましておめでとございます。今年、財政の硬直化で相当きしい困難な年が思われます。しかし、私は「豊かな田園産都」をめざし、住民福祉に努めます。諸施策を推進してまいります。交通の整備、合併記念事業など積極的に行なっています。

100年の歩み

明治百年 一年目の素顔

東海道を駿府へ下る 徳川家のひとたち

「行きは官軍、帰りは仏、どうせ会津にやかうまい」これは有栖川宮(ありすかのみや)を大総督として、錦旗を先頭にかけて東海道を東に下る官軍をみて、この地方の人々がだれ彼となく口ずさんでいた狂歌でした。こんな狂歌があったという事は、この地方の多くの人々は、駿州赤心隊や遠州報國隊のように、無条件で尊皇討幕の路線になびいていったわけではないことを示しています。



若林淳之(あつし)さん

慶応四年九月八日、維新政府はこの日、元号を「明治」と改めました。以来かぞえて百年目が、こゝしにあたるわけです。だから、こゝしは政府をはじめ地方自治体などは、思い思いの行事をとりおこない、こゝし方百年を記念するともに、新しい日本の門出ともしたいと思っています。私たちが、明治百年をただなんとなく、自ら考える余地も、選択する余地もないままに、日本の方向が一方的にある方向に、むかわせられることが、果して国民の幸福に連なり、市民の幸福に連なるものなのでしょうか……

しかし以上のような、この地方の人々の寛政に對する期待やおもむくが、それがむなしなものでもあったとわかるためには、二月以上の月日を必要としました。慶應四年七月から八月にかけて、酷暑の中を東海道を吉原宿を通って駿府に急ぐ大名行列に多くの人は気が付いたし、また、わすかな世帯道具をたずさえた家族連れの人々が、つぎからつぎへその後をたどりました。この大名行列は、いわずと知れた徳川宗家でした。朝敵の汚名こそまぬがれましたが、駿府七十万石に格下げされて、封地駿府に移るところでした。おほかの中には徳川宗家の相続人に定められた、

静岡藩の遺産とその継承者

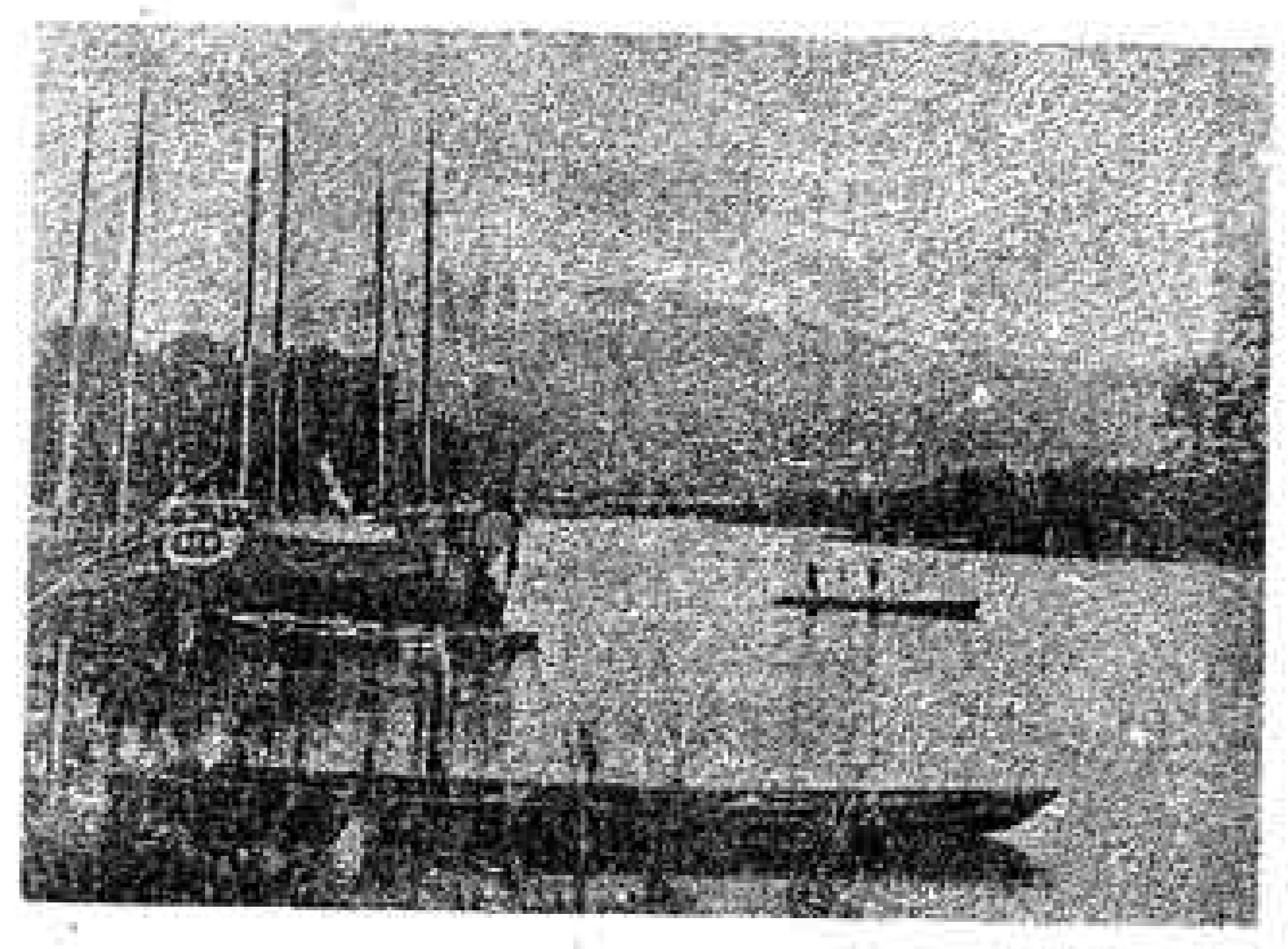
野村一郎・内田平四郎らが内山を開墾

駿府に移った徳川宗家は「府中」は「不忠」に通ずるといった縁起をかつき、静岡と改名した後、静岡藩とよびました。静岡藩は有能な人材がそろっていました。その人材をもって富国強兵を藩とした領国経営に着手しました。家老大久保一翁を中心に、一時は欧州帰りの洪沢栄一も加わって、くりひろげた殖産興業や教育文化政策には注目すべきいくつかのものがありました。殖産興業では、幕府の体得した国際的経験をいかし、当時外國貿易の輸出品中、生糸につぐものは茶であり、この地方が栽培に適していることに着目しました。そして、

業につくし、内山開墾、製茶の奨励につとめた。内田平四郎 天保十年吉原に生れ、明治四十二年六十七歳で没す。ミツマタの栽培、手すき和紙の改良につくし、入会地の開墾につくした。相澤貞助 天保十二年依田原新田に生れ、明治四十年六十七歳で没す。地方自治につくし、鉤玄社を創立し竹、ワラのバブルを製造した。松永安彦 万延元年平垣村に生れ、昭和六年七十三歳で没す。村長、貴族院議員などをつとめ、この間工場誘致、身延鉄道会社設立につくした。川口柳作 明治二十年今泉村に生れ、昭和四十二年八十一歳で没す。六島平野をこゝ水の害から守ることにつとめた。このように、かつて旧幕時代にはついに実現することのできなかつた、農業構造の改善が、国際経済の動きのなかですすめられるという路線が、静岡藩の手によってしかれたのです。いっぽう教育文化政策では、沼津兵学校の設立や、静岡藩学校の開校など近代学校制度の採用に積極的でした。その中でもっとも注目されたことは、無縁移住者のうち土着した土族のなかにこの地方の人々と交り、この地方の教育文化の向上に果たした功績です。これらの人々として磯部物外、深井謙、生駒藤之らの活躍や田村哲などもおぼろげに浮かびあがります。

登場人物

- 磯部物外 天保六年に生れる。豊原村に住み小学校教師となり、異議を講じて退任。この地方の自由民権運動の指導者。
- 深井謙 天保八年江戸に生れ、明治三十八年加島村で七十四歳で没す。平垣村中舎校長をつとめ生涯教育につくした。
- 生駒藤之 天保十四年江戸に生れ、大正八年七十七歳で没す。万野開拓地の教育につくし、後にボク清舎の校長となる。
- 野村一郎 天保三年西比奈村に生れ、明治十二年四十八歳で没す。吉原漆口の砂防堤など公共事業につくした。
- 内山開墾、製茶の奨励につとめた。
- 内田平四郎 天保十年吉原に生れ、明治四十二年六十七歳で没す。ミツマタの栽培、手すき和紙の改良につくし、入会地の開墾につくした。
- 相澤貞助 天保十二年依田原新田に生れ、明治四十年六十七歳で没す。地方自治につくし、鉤玄社を創立し竹、ワラのバブルを製造した。
- 松永安彦 万延元年平垣村に生れ、昭和六年七十三歳で没す。村長、貴族院議員などをつとめ、この間工場誘致、身延鉄道会社設立につくした。
- 川口柳作 明治二十年今泉村に生れ、昭和四十二年八十一歳で没す。六島平野をこゝ水の害から守ることにつとめた。
- このように、かつて旧幕時代にはついに実現することのできなかつた、農業構造の改善が、国際経済の動きのなかですすめられるという路線が、静岡藩の手によってしかれたのです。



大正初期 吉原湊 (現在の田子の浦港)

係から わがふるさと、百年の歩み。を、若林淳之先生(四四)―富士宮市業倉九四一―にお願ひしました。執筆された若林先生は静岡大学教育学部助教授であり、当市の市史編さん委員会の監修者でもあります。



市議会議長 中村新吾

謹んで新春のおよろこびを申し上げます。
社会の変貌にともない、みなさんの行政に対する要望も、日々多様化し、高度化してきています。
私が、交通、公害対策は17万市民のだれもが願うところですが、この2大対策には一丸となって対処し、「防止」に取り組んでまいります。



わがふるさと

紙都富士市への道

富士製紙第一工場(鷹岡)や第八工場(現本州紙)が創設

版籍奉還で静岡藩が去ったあと、静岡藩の残した遺産は、殖産興業部門は土地の殖産興業家に、教育文化部門は土着士族の手で継続されて発展していきました。

また影山秀樹は、自村岩本村に村内外の有志とともに勸業社を創立し、甲州谷村の製糸や織布の技術を導入して、農業構造の改善をはかっていきました。また、伝法村の相森貞助は鈎玄社を組織し、竹を原料に製紙事業の開発にあたりました。

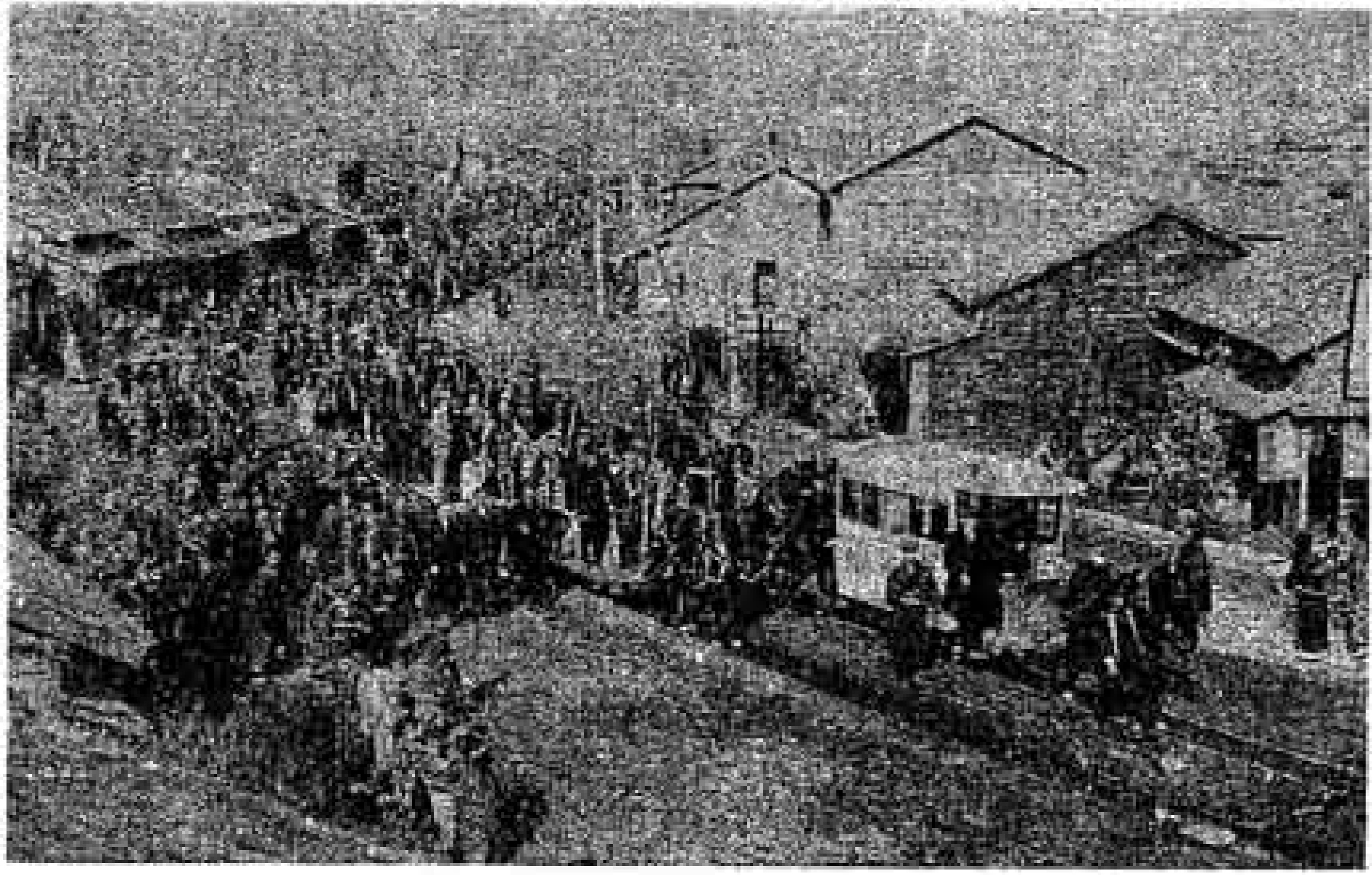
つまり、これら一連の人々の動きは、静岡藩の設定した殖産興業路線を定着化するための努力のあらわれと思われ、他方、安政の不平等条約の下における、国際市場のきょう感にさらされた、旧生産構造の体質改善をしなければならぬという、切実な要求を基調とした深刻な努力であったと思われ、なお、国際市場のきょう感といえ、今日の自由化の比でなかつたことにも思われたい。



松永安彦

富士駅誘致に奔走した松永

こうした背景で活躍するのが旧白糸村の渡辺登三郎です。中央の銀行家などに働きかけ、明治二十一年には富士製紙第一工場を誘致しました。この工場は、豊かな工業用水と、落差の多い潤井川を利用してたちまちその地盤をきつぎ、第一、第二工場を設立し、やがて第八工場(現本州製紙富士工場)と発展していったので



鉄道馬車の開通にわかえるひとたち (現在の富士駅前通り…明治43年ころ)

先人の業がいと業績

をいたすべきだと思ひます。

この間の渡辺登三郎の努力や、第八工場の創立をめぐる加島村の地主松永彦彦の犠牲的精神には、主義主張のいかんを問はず、明治の人の気がいとお骨を感じないわけにはいきません。

つまり、第八工場の加島進出には、広大な工場用地と、当時としては至難とみられていた東海道線の新しい駅を誘致することが条件でした。このため、松永安彦ははげしく大なる犠牲をはらったので

「明治の人」といふのは松永安彦こそその典型ではないかと思われたい。

こうした人の中に川口柳作があります。川口柳作は富士製紙に入社して

間もなく、各地に技術者として招かれていたのちその技術を資本として製紙会社、六信舎を創立しました。この六信舎の近くに堀野蘭太郎があり、常に六信舎を訪れて技術を覚えやがて堀野製紙を創立して、六信舎と生産競争をするようになりま



斎藤知一郎

この生産競争は、チリ紙工業にとって画期的なできごとで、量産体制が確立すると、たちまち中央の市場に重きをなしていきました。

この敷設が問題になった前後から、川口柳作や堀野蘭太郎らのきつめた吉原の製紙工場の基盤は確立していきました。今泉から吉原までのわき水地帯に大小の工場が創立され、紙都吉原への道がようやく開かれたころでした。

こうした悩みの解決に積極的に取り組んだのが金子彦太郎でした。その一つの成果が昭和放水路(第一)です。この工事はきわめて困難をともないましたが、その成功によって新しい土地が開かれ、付近の人にとっては文字通りの宿願が解決したわけでも、こうして、この地方でもかつて想像もできなかった、豊かな生産が保障されるようになったのです。

大昭和など地元資本の工場続出
大正七年、吉水、原田今泉の有志は、芦川万次

の敷設が問題になった前後から、川口柳作や堀野蘭太郎らのきつめた吉原の製紙工場の基盤は確立していきました。今泉から吉原までのわき水地帯に大小の工場が創立され、紙都吉原への道がようやく開かれたころでした。

この敷設が問題になった前後から、川口柳作や堀野蘭太郎らのきつめた吉原の製紙工場の基盤は確立していきました。今泉から吉原までのわき水地帯に大小の工場が創立され、紙都吉原への道がようやく開かれたころでした。

「水」とのたたかい

沼川六つめがねと昭和放水路の構築

為政者や直接生産者の経験した、きびしい国際的経験が基調となつて、この地方の産業構造は急速に変革していきました。つまり、いままでも未開発であった畑作地帯や原野は茶に、工業の近代化路線は製紙を中核としてあるときは停滞し、あるときは拡充、発展といった、ジグザグなコースをたどりながら、今日にいたったのが富士市の明治百年です。



金子彦太郎

歴史の中で忘れてはならないものに、「水」との戦いがあります。水にはときおり襲ってくる津波の被害も大変でした。それにもまして沼川から逆流する海水は浮島沼に流れこみ、しばしば稲作に対して決定的な被害を与えました。このため、汐除堤(しおよけつつみ)を構築したり流れこんだ潮水を再び海へ排出するための工夫がなされました。これからの人に、古くは高橋勇吉、増田平四郎らがあり、これら先人の事業を継承して明治十六年から伊達三郎が中心となつて石水門の工事に着手。同十八年には完成し、それまでのような被害はなくなりまし

お知らせ



成人式のご案内

市民会館、文化センター
鷹岡公民館の3会場

市は成人式を1月15日に吉原市民会館など3会場、次のように行ないますので、該当する人はお出かけください。

なお、ことしの成人者は3706人(吉原地区2124人、富士地区1215人、鷹岡地区367人)で男1920人、女1786人です。
●該当者 昭和22年4月2日から昭和23年4月1日までに生れた人

●式場と時間

- 吉原第1 吉原市民会館、午前9時から(浮島、須津、吉永、原田今泉地区の人が対象)
- 富士 文化センター 午前10時30分から
- 鷹岡 鷹岡公民館 午後12時30分から
- 吉原第2 吉原市民会館 午後2時から(大湖、伝法、元吉原、吉原の人が対象)
- 案内状には式場が書いてありますので間違いのないようにしてください。
- 該当者には案内状と引き換えに記念品を贈ります
- 各会場とも30分前に開場しますか

市民文芸の作品を募集中 ……1月31日まで

市教育委員会は「富士市民文芸」の作品を次のように募集しています。
◇応募資格 市内に住んでいる人または市内の事業所に勤務している人で文芸を生業としていない人(高校生以下は除く)

- ◇作品の種類 昭和42年4月から12月までに発表、創造したもの
- 小説 1人1編で4000字詰め原稿用紙50枚以内
- 随筆 1人1編で4000字詰め原稿用紙10枚以内

- 脚本 1人1編で4000字詰め原稿用紙30枚以内
 - 評論 1人1編で4000字詰め原稿用紙20枚以内
 - 詩 1人2編で1編の長さか40行以内
 - 短歌 1人5首以内
 - 俳句 1人5句以内
 - 川柳 1人5句以内
- (短歌、俳句、川柳は官製はがきを使用し、作品には氏名、住所、年齢、電話番号を記入する)
◇締め切り 昭和43年1月31日まで
◇送り先 富士市「吉原局区内」和田町2丁目 富士市教育委員会社会教育課文化振興係

ら、早めに受け付けを済ませてください

●服装は華美にならないように、ふだん着でお出かけください

●成人式への案内状は12月7日から発送しましたが、該当者でまだ案内状の届いていない人は市教育委員会社会教育課(電吉原2-3111内線87番)へ直接連絡してください

満20歳になったら国民年金に加入を

満20歳になると、厚生年金や共済組合など職場の年金制度に加入していない人は、必ず国民年金に加入しなければなりません。

国民年金は、将来の老齢や廃疾、死亡などによる生活の不安をなくそうと、国が行っている事業です。

加入しなければならない人は、厚生年金や共済組合などの職場の年金制度に加入していない農業、林業、漁業、商業、サービス業、大工、左官など個人で事業を営んでいる人、およびそこで働いている人で、満20歳から60歳未満の人です。

まだ加入していない人は、各分館市民課、または各支所で加入の手続きをしてください。

計量器の再検査

…1月17日、市民会館北口…

商工課は、昨年9月から10月にかけて行なった、計量器の定期検査を受けなかった方のために、再検査を行います。

計量器を取り引きや証明に使っている方で、検査を受けてない方は必ずおいでください。

◇とき 1月17日、午前9時から午後2時まで

◇ところ 吉原市民会館北口
※受検には、受検計量器、受検票、受検手数料が必要です。

公益質屋

年末年始の休み

市公益質屋の年末年始の休みは次のとおりです。

●12月30日午後1時から1月5日まで休み

※No22の12月31日午後5時までは誤りですので訂正いたします。

農業委員が改選

会長に中村新吾氏

合併の特例による農業委員が改選され、11月1日から次の45人が新しい委員になりました。

新委員は、これから3年間、農地の管理や転用、農業振興などの協議を行ないます。

- 会長 中村新吾
- 副会長 伊藤秀作
- 委員 栗田晴雄、鈴木与一、涌田高平、渡辺忠治、飯島貞男、小塚

造林補助金の申し込み受付

…1月10日まで…

林政課は、造林補助金の申し込みを受け付けています。

この春、植林される方で補助金を受けたい方は、植林する予定地の字地番および植栽予定、樹種などを調

年末年始の水道指定工事店

年末年始の水道修理工事業者は次のとおり決められています。水道管の破裂、漏水など修理を必要とするときは、業者へ直接連絡してください。

- ◇12月29日 ●豊島設備(石坂 2-0214) ●渋谷水道工業所(水戸島中 61-4464) ●鷹岡水道工業所(厚原南 3631)



猿番道

大湖中学校の北側に大湖新田へ通じる猿番道(さるばんどう)と呼ばれる細い旧道があります。今でも両側には杉林ですが、むかしは昼でも暗いほど大きな木がおい茂っていましたので、ひとびとはその道を通るのをこわがっていました。

むかし、その林の中にずるがしい大猿が住んでいました。どこでおぼえたのか、大猿は火打ち石で火をおこすことを知りました。林の中ほどに大きなケヤキが道の側に伸びていました。大猿は火打ち石を持ってケヤキの枝にのぼり、人が通るのをまっていた。

やがて、女の人がかきたので大猿は付け木に火をつけて落ちました。女はビックリして悲鳴をあげて逃げました。大猿はそれをおもしろがり、毎日いたずらをしていました。

そのことが評判になり、大猿が火を落していたずらをしていたことが判り、だんだん人が通らなくなってしまいました。村人はいたずら猿をつかまえようと、村中総出で大猿を追いかけ、ようやく生捕りにしました。村人は大猿が二

度といたずらをしないように殺してしまおうといいました。それを聞いて大猿は両手をあわせて命ごいをしました。

村人はそれを見て猿が可愛いそうになり「またこんないたずらをするよとこどはゆるさないぞ」といい放してやりました。大猿は「もう決まっていたずらはしません」というように涙を流して、頭をベコベコさげながら林へ帰っていきました。

それから、大猿は道のかたわらにある大きな岩の上にすわって道の番をしましたので、中野から新田へ行く人は安心して道を通るようになりました。そして、いつか村人はこの道を猿番道と呼ぶようになったといっています。

(鈴木富男稿)

※ふるさとの伝説は市史編さん室の鈴木富男さんに執筆していただいています。みなさんの近くで、まだ知られていない伝説、風俗がありましたら、市史編さん室(富士分館内)へおしえてください。



岩本山県営住宅の入居者を募集

…1月16日から23日…

富士土木事務所建築住宅課は、岩本山団地の県営住宅34戸の募集を次のように行ないます。

- ◇申し込み期間 1月16日から1月23日まで
- ◇申し込み先 富士土木事務所建築住宅課
- ◇募集戸数 ●第1種 11戸 ●第2種 23戸
- ◇家賃と敷金 ●家賃 第1種(5,900円位) 第2種(4,600円位) ●敷金 家賃の3ヵ月分
- ◇入居資格 同居しようとする親族があり、住宅に困っている人で、一定の収入基準以下の人 例…扶養親族3人の場合(年収は第1種が470,001円から706,666円まで第2種が470,000円以下)

大手が買物

ハム、缶詰の略号

○…下の缶詰はさば(MK)の魚介類水煮(N)で、大(L)の大きさで、JCA会社の1967年(7)11月(Y)25日(25)につくられたものです。

○…日付けの読み方では、1字目は西暦年号の末尾の数字、2字目は月を表わしています。1月から9月までは数字を使い、10月は0、11月はY、12月はZを使います。3、4字目は日付けで1日から9日までは01から09を使い、11日からは11…31となります。

○…原料の種類はMK(さば)MHO(みかん)OR(パイナップル)BE(牛肉)などで表示されます。調理方法はW(野菜水煮)で、大きさはL(大)M(中)S(小)X(混合)と表示されます。

製造年月日 1967年11月25日



市民実態調査にご協力を

市は、1月18日から22日まで「市民実態調査」を行ないます。

この調査は、世帯主の氏名、職業また住民票に登録されているか、選挙人名簿に登録してあるかを確認するとともに、住居の記録を正確にするために行なうもので、調査結果は各種の事務処理の基礎資料にいたします。

この期間中、調査員がみなさんのご家庭に伺いますので、調査にご協力ください。

1月の納税

市 県民税 4期
国民健康保険税 10期

1月の納税は市県民税4期と国民健康保険税10期です。早めに納めてください。

市税を町内会の人全員で完納すると、町内完納報償金を交付する予定です。また、納税貯蓄組合が納期内に納めれば、納めた金額によって補助金が交付されます。