

身延線西回り複線化起工

完成は四十五年



- ▽国鉄身延線を西回りにし複線…△
- ▽…化して輸送力を倍増する「身」…△
- ▽…延線輸送力増強工事の起工式…△
- ▽…が、十一月二十九日、文化セ…△
- ▽…ンターで行なわれました。式…△
- ▽…には、国鉄、市、工事関係者…△
- ▽…など約三百人が出席し、斉藤…△
- ▽…市長、青木国鉄中部支社長ら…△
- ▽…がクワ入れを行ない、待望の…△
- ▽…着工を祈りました。…△
- ▽…この西回り線は、国鉄第三次…△
- ▽…長期計画の一環として行な…△
- ▽…れる身延線輸送力増強計画…△
- ▽…最後の工事で、すでに富士…△
- ▽…行なわれました。この総工費…△
- ▽…は十八億七千万円で、昭和四…△
- ▽…十五年秋には完工することに…△
- ▽…なっており、一日も早い開通…△
- ▽…が望まれています。…△

柚木駅と豎堀駅を新設 複線は潤井川(松本)まで

国鉄の第三次長期計画によると、富士地区改良事業を昭和三十三年ごろ着工する予定でしたが、用地買収、単軌から複線への計画変更などのため工事がおくれているためです。この間、富士駅舎の改築、電車の改良などの付帯的な工事はすでに完成し、このほど西回りに着工するのはこびになつたものです。

計画によると、新路線は延長三・六八キロ。富士駅から西へ東海道本線と併行して、橋下地点から北へ大きくカーブし、柚木で国道一号线と立体交差。潤井川ちかくの松本地先で現線と結びます。工事区間はほとんど高架になり、国道一号线、都市計画街路など主要道路は立体交差されます。

また、柚木の国道一号线の南側に柚木駅がつけられ、豎堀駅も現在より北に新しくつくられます。このため、現線と本市場駅、豎堀駅が廃止になります。

総工費は十八億七千万円で、国鉄負担が十五億一千万円、建設省が二億四千万円、市負担が一億六千万円となつていきます。

西回り線が完成すると次のような利点があります。

まず、交通渋滞の緩和と交通事故の減少があげられます。現在の国道一号线と交差する花田踏切は一日に百二十六本の列車が通過し、延べ三時間わたり閉鎖されます。

このため、国道一号线渋滞や、追突事故の二因ともなつていますが、西回りの立体交差で防止されると思ひます。

輸送需要の増加に対応することができ、とくに通勤、通学時の混雑はひどく最高は二百二十

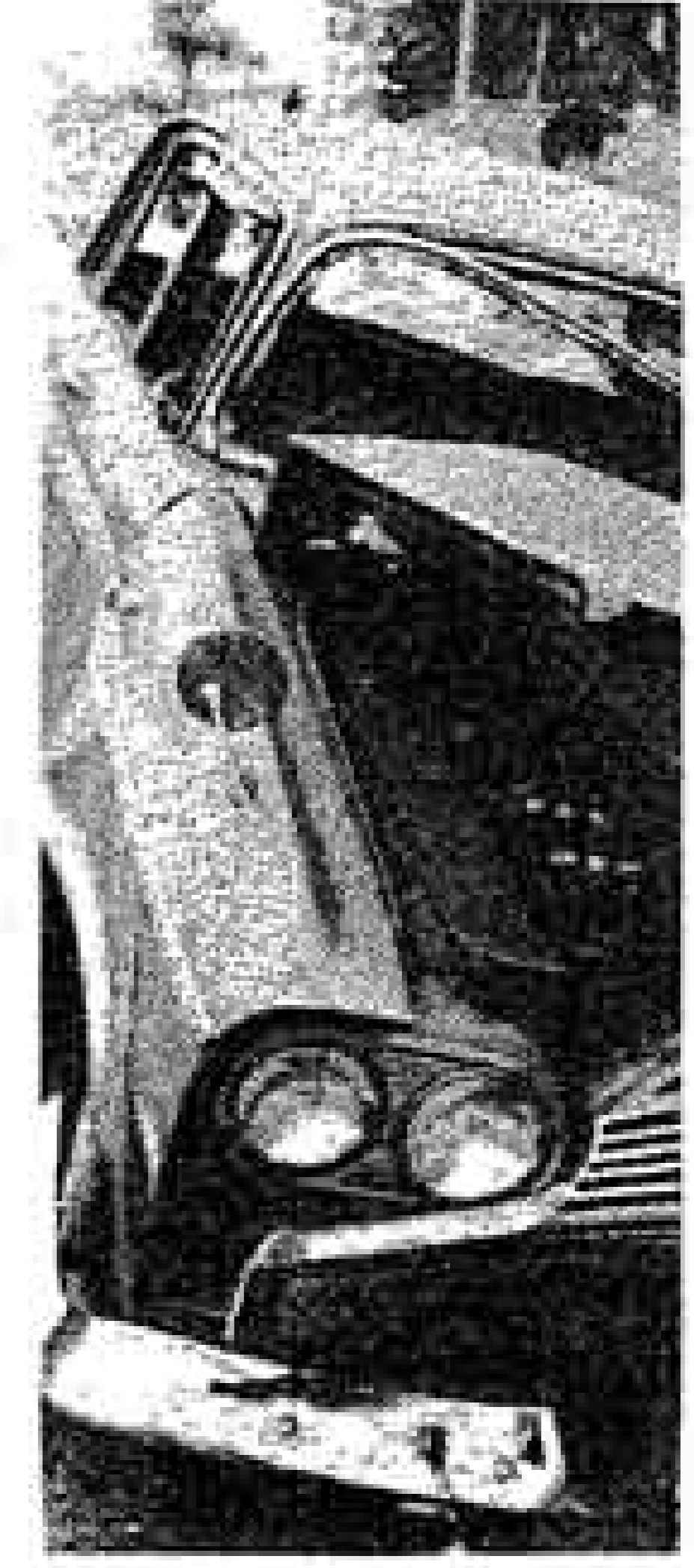
七パーセントと、身動きもできない状態です。これが複線化すれば、電車の増発などにより大きく緩和されます。

富士駅での東海道本線との接続がスムーズになるほか、駅構内の仕訳線や身延線貨物発着駅が増強されます。現線の廃止により構内が有効に使用できるようになります。

現線の半径百五十メートル急カーブがなくなるので、列車がスピードアップされます。

また、富士地区改良事業には富士宮市までの複線化があげられています。これは昭和四十六年までに完成しようと国鉄では計画を進めています。

このように、西回り線の完成、富士宮市までの複線化が行なわれれば、岳南地区の貨物輸送の増強による工業開発がはかれるばかりでなく、観光の誘致などに大きな期待がもたれ、一日も早い完成が望まれています。



市民交通傷害保険 に加入しましょう

一日一円であなたの生活を交通事故から守る「市民交通傷害保険」はことしの四月一日から実施されています。

市内では一日平均三件の交通事故が発生し、すでに四十一人(死亡二人、六カ月以上二人、三カ月以上二人、一カ月以上十六人、一週間以上十六人、一週間未満三人)が保険金の給付を受けています。交通事故はいつでも発生するかわかりません。万一に備えひとりでも多くの人がこの制度に加入しておいてください。

なお、市民交通傷害保険のあらましは次のとおりです。

市民交通傷害保険 のあらまし

- 加入の資格 富士市に住民登録してあるひと
- 対象になる 車両(自動車、原動機付自転車、軽車両、トロリーバスなど)による人身事故
- 契約の期間 四月一日から翌年三月三十一日まで。一年ごとに契約更新する
- 保険料 一年間に三百六十円。四月以降の加入者は三十円×三月までの月数(十二月に加入すると保険料は百二十円)
- 保険金 死亡五十万円、六カ月以上十万円、三カ月以上六カ月未満五万円、一カ月以上三カ月未満二万円。一週間以上一カ月未満五千円。一週間未満二千円。
- 受け付け場所 各分館市民課窓口と各支所
- 問い合わせ 市役所交通課(電二一六一二)

おせとわだい



岩本山団地

市営住宅入居者を募集

…12月11日から20日まで…

市住宅課は、岩本山団地に市営住宅40戸を建設していましたが、近く完成しますので、この募集を次のように行ないます。

なお、石坂の市営住宅48戸と岩本山団地の県営住宅35戸の募集も明年2月ごろ行なわれる予定です。

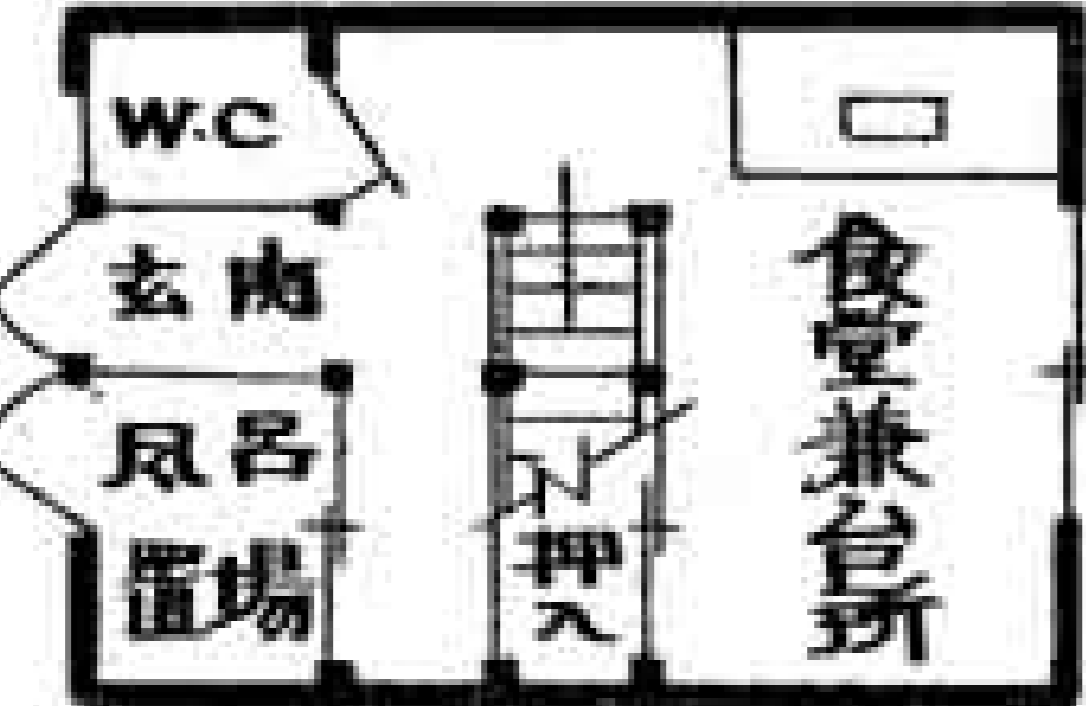
◇申し込み期間

12月11日から20日まで

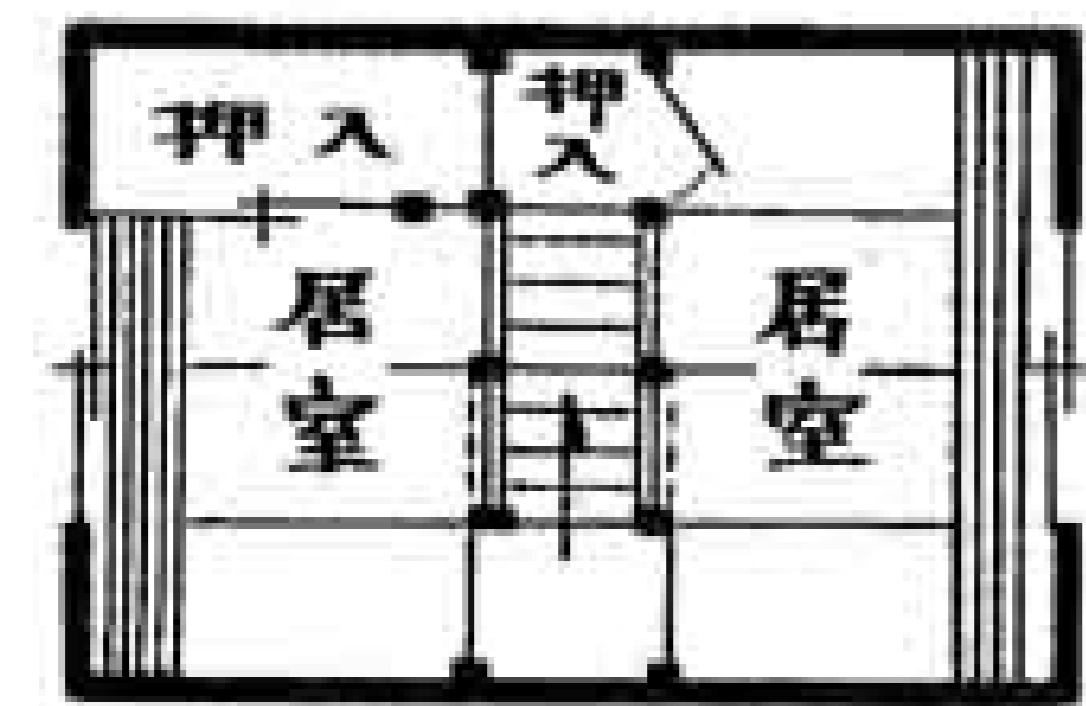
◇申し込み先

吉原分館建築課、富士分館住宅課

第一種



1階



2階

鷹岡分館土木課

◇募集戸数

・第1種 24戸 ・第2種 16戸

◇家賃と敷金

・家賃 第1種 (5,500円位)

第2種 (4,500円位)

・敷金 家賃の3カ月分

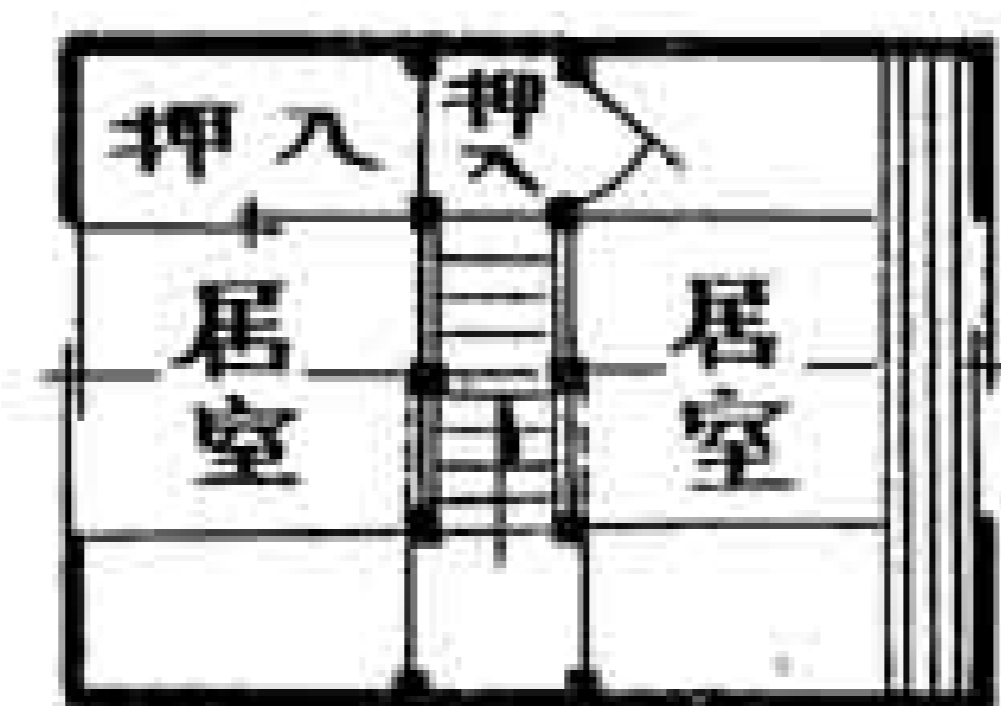
◇入居の資格

- ・同居する親族がある人
- ・家族全員の年間の月平均収入から扶養控除(ひとりにつき2,000円)を引いた額が第1種20,000円から36,000円まで、第2種20,000円以下に該当する人
- ・市内に住んでいるか、または市内に勤めている人
- ・現在住宅に困っている人

第二種



1階



2階

国民年金に加入していますか

満20歳から60歳までの人で、厚生年金やその他の年金制度に加入していない人、また年金を受けていない人は、国民年金に加入しなければなりません。

国民年金には、満60歳になるともらえる老令年金や、事故にあつたときにもらえる障害年金、母子年金、遺族年金また死亡一時金があります。

老令年金を受けるには、満60歳になるまでに25年以上保険料を納めなければなりません。この期間に満たない人には、各種の特例取り扱いもあります。まだ加入していない人は、各分館市民課または各支所で、加入の届け出をしてください。

森林保険に加入しよう

みなさんは、森林国営保険をご存知ですか—

これは、火災、風害、凍害、干害、水害、潮害、雪害など、森林の災害に備える保険です。

保険料は、1年生1ヘクタールあたり、60,000円の契約額に対し、1年間で312円、2年間で582円、3年間で828円、4年間で1,068円、5年間で1,290円です。保険契約額は、林令によつてちがいます。

長い間育てた森林を災害から守るため、森林国営保険に加入しましょう。

なお、加入届け、り災届けは、吉原分館林政課で行なっています。

歳末助け合い運動はじまる

12月1日~31日

善意の金品は各分館
福祉事務所へ

歳末たすけあい運動が、12月1日から31日まで行なわれています。

この運動は、市内のめぐまれない人たちにお互いがあたたかい手をさしのべあい、みんなそろつて明るいお正月をむかえようとする、愛の持ち寄り運動です。

この運動に寄せられる金品は、福祉事務所、富士分館福祉事務所、鷹岡分館福祉事務所で受け付けていますので、ご協力ください。

また、生活や医療などの問題で困っている人は、歳末たすけあい心配ごと相談所を開いていますから、もよりの民生委員、または福祉事務所へご相談ください。

なお、昨年の運動に寄せられた金品は、市内の老人ホームや児童施設保護世帯などめぐまれない人たちにお分けしました。

区画整理の保留地を公売—12月15日入札—

市区画整理課は、青島津田土地区画整理事業の保留地、三区画(荒田島2・荒田島神社南側)を一般競争入札しますので、土地の必要な人はおいでください。

◇保留地面積および最低価額

・128.04平方メートル 1,964,208円

・255.76平方メートル 4,015,432円

・120.81平方メートル 1,655,099円

◇入札日時

12月15日 午前9時から

◇入札場所

吉原分館第一会議室

◇入札方法

一般競争入札(入札には最低価額の2割の保証金が必要です)

引揚者遺族に特別給付金

「引揚者に対する特別交付金の支給に関する法律」が8月1日から施行され、引揚者やその遺族に、特別交付金が支給されることになりました。つぎに該当される方は、福祉事務所でご請求の手続きをしてください。

◎終戦まで、1年以上外地で生活していた人で、終戦後内地に引き揚げてきた人、およびその遺族(配偶者、子、父母、孫)

◎南洋群島に、昭和18年10月1日まで1年以上生活していた人で、政府の要請で本邦に引き揚げてきた人、およびその遺族

◎連合国で、1年以上生活していた人で、交換船で引き揚げてきた人およびその遺族

危険!

東名現場への立入り

東名高速道路工事は、明春3月完成をめざして、急ピッチで工事が進められており、各種の作業用自動車やトラックが通行しているため、工事現場への立ち入りは非常に危険です。自転車やバイク、自動車の乗り入れは絶対にしないでください。



帳塚さん

市内大淵の落合町の小高い丘に「帳塚さん」と呼ばれている供養塔があります。

今から約260年くらい前のことでした。日照りが続いて作物が何年も取れなく、農民は大変苦しんでいました。ところが作物は取れなくても年貢米(ねんぐまい)は決つたとおり納めるときつい達しがありました。

落合村、中野村、三ツ倉村、片倉村の4カ村は「どうしたらよいか…」と毎晩会議を続けました。そして、落合村の名主新右衛門が代表で「農民を助けるため年貢をまけてもらいたい」と領主東泉院に願いました。しかし、いくらお願いしても領主は取り合つてくれませんでした。新右衛門は江戸幕府に直訴しようと、村を出立しま

した。その後、いく日たつても新右衛門は帰つてきませんでした。ところが、1カ月余りすると江戸から死体を引き取りにこいという通知がありました。新右衛門は直訴した罪で打首になつたのでした。新右衛門の家族は死体を引き取つて家の西側のヤブの中に埋めました。その後、新右衛門の訴つたえて年貢は大変軽くなり、農民の生活は楽になつたといひます。

この事件があつてから20年ばかり後、4カ村の人たちは新右衛門の供養塔を建てました。この塔の下には歎願書、血判書、新右衛門の覚書などを埋めたといわれています。

なお、毎年1月5日にお祭りを行ない、村人は義人新右衛門の霊を慰めています。(鈴木富男)



稲葉さん(民踊友の会長)が民踊の公認指導者に

○…第1回富士市総合文化祭が11月23日から4日間、文化センターなど3会場で開かれました。

○…23日に文化センターで行なわれた「民踊」には、民踊友の会(稲葉朝次郎会長)が日ごろの修練のほどを披露しました。

○…稲葉会長=写真は、さる10月に全日本フォークダンス連盟会の日本民踊の部で、

富士市では初めての公認指導者資格をとつたばかり、同日は大張りきりでした。同会長は「後輩がもつと多く指導者資格を取つて、富士市に民踊を普及してほしいものです」と語っていました。



従業員住宅資金の融資説明会

県住宅課は、昭和43年度従業員住宅建設資金(静岡県厚生年金労働者住宅、年金福祉事業団、特定分譲住宅、産業労働者住宅)の融資説明会を開きますので、来年度従業員の住宅を建設するため融資を希望する事業所はおいでください。

◇とき 1月19日 午後1時から4時30分まで

◇ところ 富士建設業会館(市内本市場)

※くわしくは、県住宅課または富士土木事務所建築住宅課へ

工業統計調査にご協力を

製造業の実態をはくするとともに、国や県、市の経済政策、民間企業の経営などの資料にするため、こつとも12月31日現在で工業統計調査を行ないます。

調査は、甲調査(従業員20人以上の事業所)、乙調査(19人以下の事業所)とがあり、1月5日ごろから56人の民間統計調査員が行ないます。

調査員が訪問したときは、調査にご協力ください。

市役所

年末年始の休み

市役所の年末年始の休みは次のとおりです。

- ・市役所 十二月二十九日から一月三日まで休み。十二月二十八日と一月四日は正午まで
- ・文化センター 十二月二十九日から一月三日まで
- ・市民会館 十二月十五、十六日は臨時休館。十二月二十九日から一月三日まで
- ・鷹岡公民館 十二月二十八日から一月四日まで
- ・鷹岡青少年会館 十二月二十七日から一月四日まで
- ・図書館 十二月二十八日から一月四日まで
- ・公益質屋 一月一日から五日まで(十二月三十一日は午後五時まで)
- ・老人憩いの家 十二月二十六日から一月四日まで
- ・市立中央病院 十二月二十八日(正午まで)から一月三日まで
- ・急患の診療は無休(内科、外科)
- ・母子健康センター 無休です
- ・ゴミ収集は十二月三十一日から一月三日まで休み
- ・し尿収集は十二月三十一日から一月五日まで

観光写真を募集

…締め切り一月三十一日まで…

富士市観光写真コンクール実施委員会は、富士市を全国に紹介する観光写真を募集しています。

- ◇応募規定
- ・作品は未発表で昭和四十一年十一月一日以後に撮影したもの
- ◇主題 富士山、愛鷹山、岩本山、富士川、田子の浦港、市内の名勝史跡、行事、街のスナップなど
- ◇作品の大きさ
- ・カラー カビネ以上
- ・白黒 四ツ切以上
- ◇締め切り 昭和四十三年一月三十一日まで
- ◇応募先 市商工課(吉原分館、富士分館)