

男	85,031
女	82,783
合計	167,814
世帯数	40,247

## みんなて考えよう



### 収集回数ふやす ポリバケツ

わたしたちの回りに  
ゴミがイッパイ。消費  
者は王様。といわれ、  
ゴミは文化のパロメータ  
ーといわれています。  
しかし、日常生活でゴミ  
ほどやつかいなものはあ  
りません。  
市では、明るい住みよ  
い富士市にするため、清  
掃に力を入れていますが  
ゴミ処理はみなさんの協  
力がなければうまくいき  
ません。  
「ゴミを集めにこない  
ので川に捨てた。」とい  
うまに、もう一度能率  
的なゴミ収集の方法をお  
互いに考ようではありませんか。

#### ゴミをすてるごまは

みなさんが一日に出すゴミの量は  
一三〇トン。一三〇トンといつても  
ピンとこないかも知れませんが、五  
〇リプールが一日に三ツ埋つてしま  
うといえ、いかにその量が多いか  
おわかりになると思います。

このほろ大なゴミと戦っているの  
が、七三人の作業員と二〇台の収集  
車です。

これから夏にむかい、それでも  
も多いゴミが、ますます多くなり  
収集が困難になってきます。しかし  
いくら作業員や収集車をふやしても  
ゴミもますます多くなるばかり。こ  
れではまるで「イタチごっこ」で解  
決にはなりません。そればかりでな  
く七月、八月は残飯による臭気、水  
分の多いものが増えるなど、作業能  
率が低下します。ゴミを捨てるとき  
は水分をよくきる、簡単なゴミは各  
家庭で処理するなどみなさんも収集  
に協力してください。

#### 定時収集とは

清掃課では、作業を能率的にする  
ため、ポリバケツによる定時収集を  
行なうよう現在準備を進めています  
ポリバケツによる定時収集は、作業  
を能率的にするばかりでなく、カ、  
ハエ、ゴキブリなど害虫の発生も  
防ぎ、一石二鳥の効果があります。

しかし、この定時収集もみなさん  
の協力がなければうまくいきません  
各家庭でゴミ箱にかえて、ポリバケ  
ツを用意して、決められた日時に、  
指定された場所へ持つていかなけれ  
ばならないからです。カやハエの発  
生源となるゴミ箱をやめて、衛生的  
で能率的なポリバケツによる定時収  
集に切り換えるため、清掃課では各  
家庭に協力を呼びかけています。

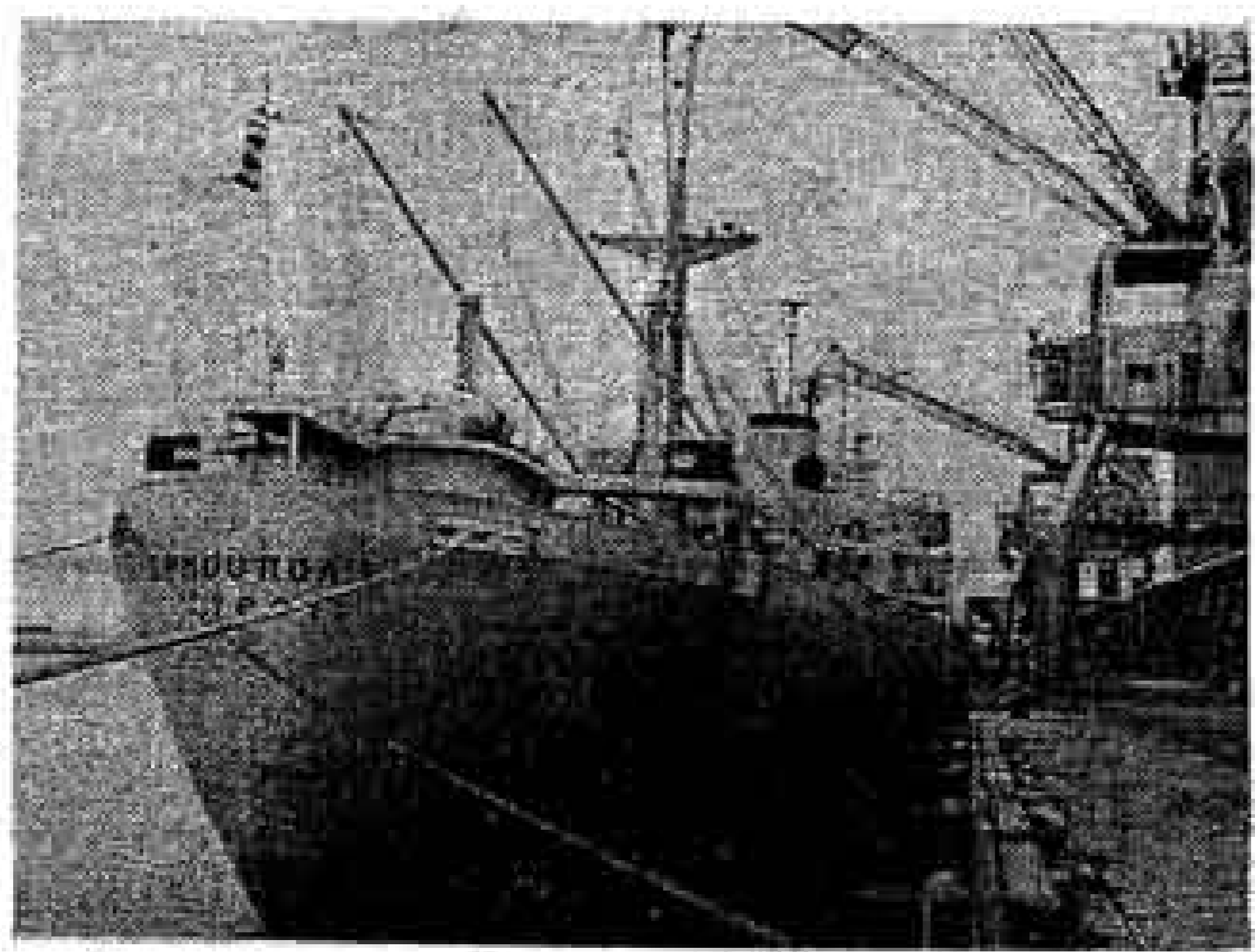
なお、最近市役所の名をかたつて  
コンクリート製のゴミ箱を売ってい  
るものがありますが、市役所とは関  
係ありませんから注意してください

#### これはいけません

川はゴミすて場ではありません。  
あなたのすてたそのゴミが、町をき  
たなくするばかりでなく、ハエやカ  
ゴキブリの発生源にもなっているの  
です。

ゴミはポリバケツ、ゴミ箱へ正しく  
すてましょう。





### 6月28日は「貿易記念日」

六月二十八日は「貿易記念日」です。  
この日は、今から約一〇〇年前、横浜、長崎、函館の三港で、米、英、仏、露、蘭の五カ国と自由貿易を始めたのを記念してつけられたものです。  
富士市の表玄関、田子の浦港は昭和三十四年から築港がはじられ、昨年四月に国際貿易港の指定を受けました。  
この日を機会に、経済の安定と成長をはかり、



わしたちの生活を向上させる貿易を再認識してほしいものです。  
ちなみに、昨年一年間に田子の浦港で取り扱った貿易額は三億六千四百〇〇万円となつています。  
輸入額は三億三千万円、取り扱った貨物はとうもろこし、木材、リン酸石などで一億七千二百〇〇トンを輸入しました。  
輸出額は三億三千万円、貨物は化学肥料、紙類など八千〇〇〇トンを輸出しました。

**青少年補導センター**  
教育委員会内へ設置  
このため、非行防止を総合的に推進し、より有効的な活動を行なうため青少年補導センターが設けられたものです。  
具体的な運営方針はまだ決まっていますが、運営委員一五人、補導委員一五〇人を委嘱し、今後の活動方針が決められます。  
夏休みをひかえ、青少年補導センターの活躍が期待されます。

## 交通情報は テレホン・サービスへ

— 0542 (52) 1111 —

激増する自動車によって、国道一号線の交通渋滞があららちから発生しています。  
この交通緩和をはかるため、県警察本部では、電話で交通情報が聞ける「テレホン・サービス」を六月一日から始めました。  
これは、県警察本部が午前〇時、六時、九時、正午、午後三時、六時現在の状況を九〇秒間にまとめて、電話で流すものです。  
情報はどこからでも聞くことができますが、富士市内から聞くには、市外局番「〇五四二」についで五二局一―一番をダイヤルすれば聞くことができます。  
電話料は富士市からでは、三〇秒間七円です。

### 県警察本部

## 緑の大敵...

### アメリカシロヒトリ

## みつけたら焼殺す 予防薬はスミチオンなど

街路樹や庭木、農作物を食いあらす、アメリカシロヒトリが、十兵衛南町、日東公会堂、田子浦小学校に発生しています。  
アメリカシロヒトリは六月から七月にかけて、植物の葉を食べながらだんだん大きくなり、最後には三センチほどの毛虫になります。  
幼虫が出はじめた六月上旬には被害は目立ちませんが、六月下旬から七月にかけて、激増する自動車によって、国道一号線の交通渋滞があららちから発生しています。  
この交通緩和をはかるため、県警察本部では、電話で交通情報が聞ける「テレホン・サービス」を六月一日から始めました。  
これは、県警察本部が午前〇時、六時、九時、正午、午後三時、六時現在の状況を九〇秒間にまとめて、電話で流すものです。  
情報はどこからでも聞くことができますが、富士市内から聞くには、市外局番「〇五四二」についで五二局一―一番をダイヤルすれば聞くことができます。  
電話料は富士市からでは、三〇秒間七円です。



## 勇気で守ろう 築こう 明るい社会

第一七回「社会を明るくする運動」が、七月一日から全国一斉に行なわれます。  
この運動は、保護司のかたが中心となり、犯罪のない明るい社会を築くために行なわれます。  
そのためには、私たちのなかから過ちを犯す人を出さないことももちろん、罪を犯した人を更生させることが大切です。  
犯罪者にも良心があり、三分の魂があるといえます。  
富士市で保護司をされる

## 社会を明るくする運動

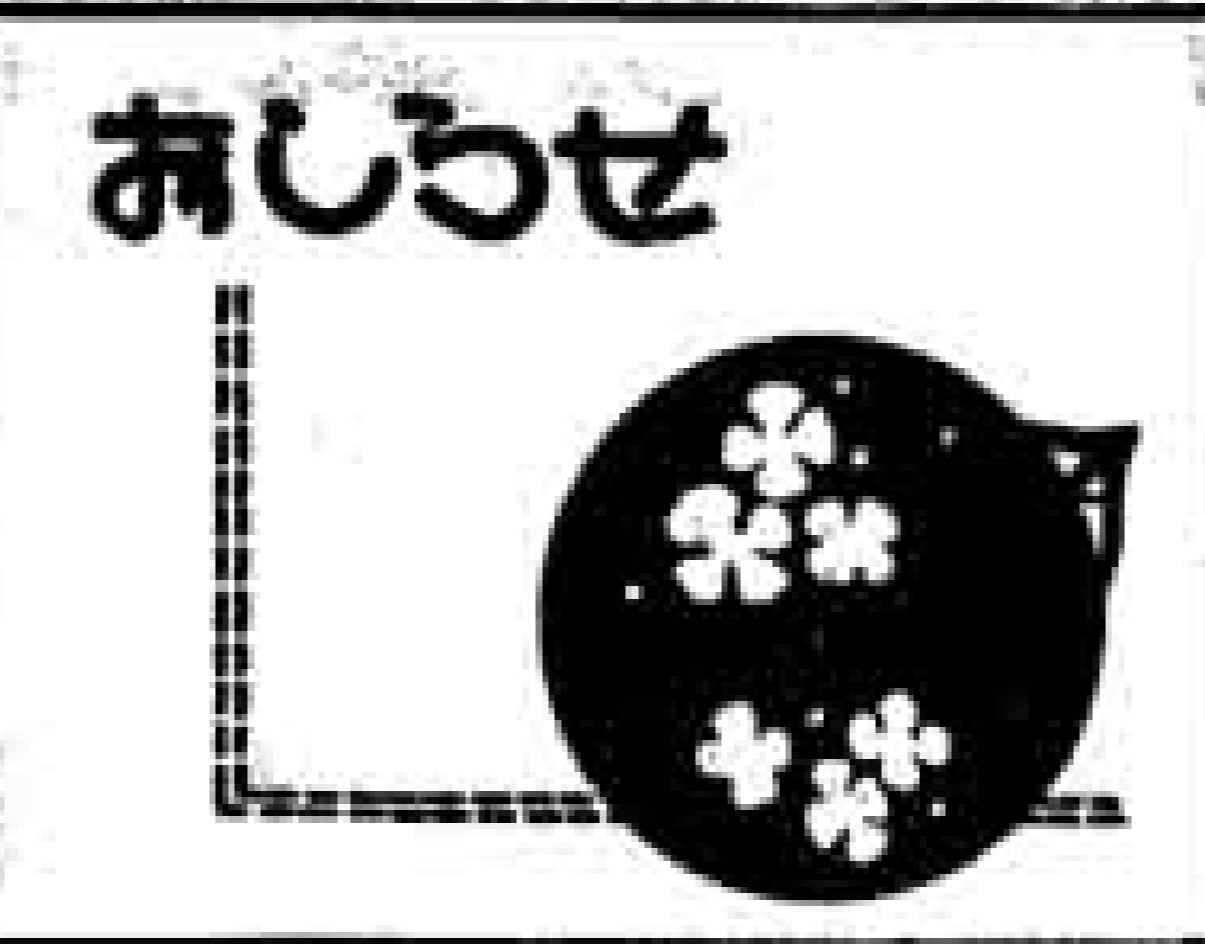
この運動は、保護司のかたが中心となり、犯罪のない明るい社会を築くために行なわれます。  
そのためには、私たちのなかから過ちを犯す人を出さないことももちろん、罪を犯した人を更生させることが大切です。  
犯罪者にも良心があり、三分の魂があるといえます。  
富士市で保護司をされる

## 国民年金に加入しましょう

みなさんは、国民年金に加入していますか。  
厚生年金、船員保険、国家・地方公務員、公共企業体、農林漁業団体私立学校教職員などの各共済組合や恩給、国会議員相互年金などに加入していない人で、満二〇才から六〇才までの人は、国民年金に加入しなければなりません。  
国民年金に加入しないと、六〇才以上になっても老齢年金や障害年金がうけられませんが、まだ加入していない人は、各分館年金課で加入の手続きをしてください。  
なお、国民年金をうけるには、二年以上、保険料を納めなければなりません。明治四十四年から昭和六年四月一日までに生れた人は、年金がうけられることになりました。年金がうけられることになりました。該当される人は、七月三十一日まで加入の手続きをしてください。

## 鉄道事故を防ごう

日本国有鉄道は、6月11日から7月10日まで「鉄道防犯防止運動」を行なっていますが、市民のかたの協力を呼びかけています。  
ことしの運動は、防犯事故のうち子どものいたずらによる線路への置



石や置ものが一番多いので、「子どもに対する啓もう指導」と「踏切道の正しい横断」を重点に進められています。  
各家庭では子どもの鉄道に対する認識を高め、恐しい鉄道事故をなくするための指導をしてください。

## トマトのかいよう病

### 柏原地区に発生

### 発病株は焼却

トマトのかいよう病が、市内柏原に発生しました。  
かいよう病は、病原菌によって伝染し、生存期間(3年くらい)も長く、今後ほかにも伝染する恐れがありますから、栽培しているかたは注意してください。  
◇予防 ヒトマイシン、テラマイシン、ストレプトマイシンなどの薬剤を散布する。  
◇発病後 発病株を焼却する。収穫後は幹、葉などを焼却する。

## 新着図書

▷一般向—文明の生態史観(梅棹忠夫) 人を動かす(カーネギー) 京都の旅(松本清張) 積木の塔

(鮎川哲也)  
▷児童向—世界の民話と伝説 目でみる家庭科(全5巻) 伝記ライブラリー(全30巻) (市立中央図書館)



**吉原市民会館**  
◇富士市書道展—6月23日~27日。午前9時から。第1、第2集会所  
◇岳南市民劇場第37例会—7月6日。午後〇時30分から(1回目)午後5時30分から(2回目)大ホール  
◇市内小、中学校学生作品展、7月8日~10日。午前9時から。第1第2集会所  
◇人権無料相談所—7月21日。午前10時から。第2集会所  
◇労音—7月24日。午後6時から大ホール  
◇7月2日と16日は休館日です。

## 行政相談室をご利用ください

国、県の仕事に対して不満、苦情のある人は行政相談室へおでかけください。相談には遠藤栄、井出安江行政相談員と市民相談室職員があたりますので、気軽におでかけください。  
■ 第1水曜日 市役所本庁  
■ 第2水曜日 富士分館  
■ 第3水曜日 鷹岡分館  
■ 時間は午後1時から3時まで

## 戦没者の遺族に特別弔慰金

公務扶助料など受けていない人  
戦没者の遺族のかたに特別弔慰金が支給されることになりました。  
昭和16年12月8日以後に戦没された旧軍人、軍属及び準軍属の遺族のかた(援護法による弔慰金5万円を

前にうけたひと)で、昭和40年4月1日現在公務扶助料、遺族年金、給与金などをうけていないひとに支給されますので、請求手続きを市福祉事務所で行なってください。  
請求手続きの期限は、昭和43年5月31日までです。  
なお、前に弔慰金をうけたひとが昭和40年4月1日までに死亡しているときは、子、孫、祖父母、兄弟姉妹の順で支給を受ける資格があります

## 本市場4区が新設

6月1日から、富士地区の旧本市場3区の1部が、本市場4区として新設されました。  
本市場4区は、旧本市場3区が東西に長く、世帯数も増えて区の活動が難しくなってきたため、10班から15班までが独立したものです。  
地域は、旧本市場3区の富士中央病院を含み東の地域と、国道1号線から南の地域です。