



寄稿者

- 遠藤 光一 (58) 渡辺 節子 (49) 川島 孝彦 (38) 青木 徳彦 (29) 一谷 国彦 (42) 望月 敏雄 (45) 井出 照由 (24) 小林 敏雄 (42) 勝又 幸江 (30)

新富士市議に望む

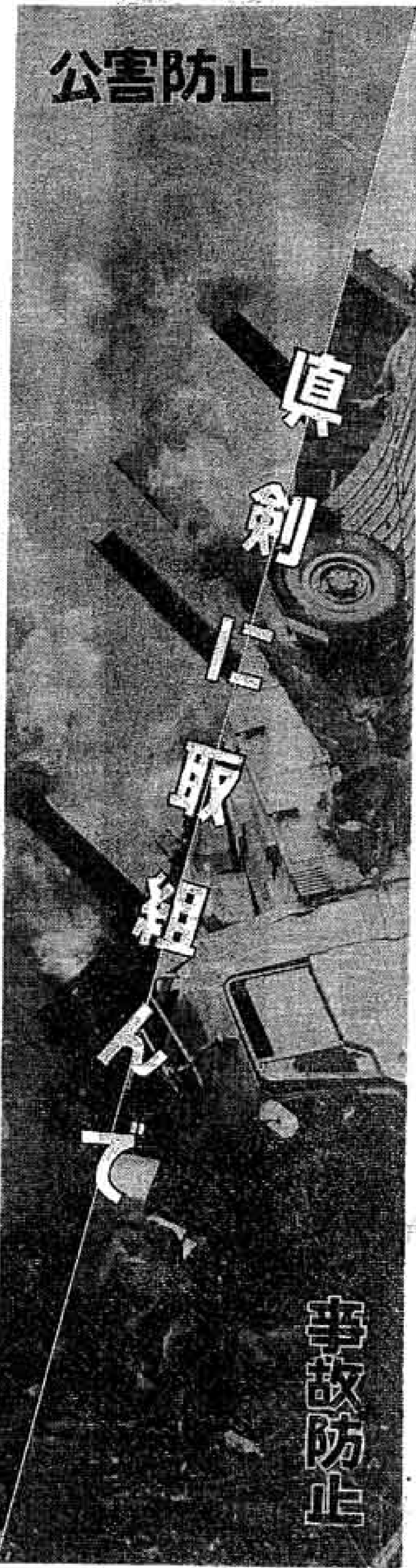
若者の声を 市政に反映

勝又幸江 (23) 二市一町の合併により、新生富士市が今後大きく発展することを期待して...

市民公園の 建設を

小林莊二 (30) 市内一六万余の代表として選ばれた議員に望むことが三つあります。

公害防止



視野を広く 全体の政治

井出敏雄 (42) わたしたちの一票で選ばれた議員さんに、わたしたちは大きな信頼と期待をもちます。

発展の道に ペスト尽せ

望月照由 (24) 新しい市議会議員が生まれました。わたしは新議員に望むことはただ一つ「富士市発展の最良の道なり」と思うことを実行してもらいたいというこ

美辞よりも まず実行

一市民 (45) 新市議会議員さん、出身部落中心主義を捨て、地域全体の向上のため高い視点に立つた構想を示

公害交通問題 を真剣に

青木ひろ (59) 富士市は合併を契機として、田子の浦港を中心

青少年育成 に力こぶを

渋谷国男 (42) 田子の浦港を扇の要として発展を約束された大富士市を背負って立つ新議員さんに一言、

市民から離れた 政治ゴメン

川島徳彦 (23) 富士市第一回の市議会議員として議員の方も大きな夢があると思います

偏見のない 政治家に

青沢孝子 (38) 新議員さんはわたくしらの代弁者ですから、偏見のない政治家になつてほしいと思います。

バイパスを 一日も早く

遠藤 学 (22) 新市議に第一に望むことは、富士バイパスの早期完成に努力してほしい

婦人活動に 関心と援助

渡辺節子 (49) 市民の代表として選出された議員です。立候補したときだけの公約でなく、公約を実現するための努力をして欲しいと思

公害のない 町づくりを

遠藤光一 (58) すばらしい経歴とリッパな考えをもつた方々が市議会議員に当選されま



「〇〇」これは現在使用して
さんの家の町名や地番による表示
を訪ねたが、土地の所有権、税金
がわからぬために、数軒の家が
なくて困ったもので、数軒の家が
つた「同じ番地であったり、一
集金に行軒の家に二つの番地があ
つた家が、つたためです。
わかに、このため市では、新し
く、住居表示を行なうため
「〇〇」とい三月定例市議会
で住居表示審議会を定めて、昭
和四十二年、四十三年の
もつて二年間で第一計画とし
ると思ひ、吉原、富士両地区の
市街地を実施します。

審議会つくり 43年までに実施

住居表示審議会は、市
議会議員、実施区域の代
表、学識経験者、警察署
長、郵便局長、市職員など二五
人で構成されます。この
審議会では新しい町界の
決定や、それともなう
町名の決定などを協議し
ていきますが、町名を交
える場合は長年親しんで
きた町名を尊重して決
められます。

街区方式とは

新しい町界を決める方
法には「街区方式」とり〇号となります。
「道路方式」があります
「街区方式」は、道路
が実施されても、現在使
用している地番制度がな
くなるわけではありませ
ず、地番は、土地家屋の
財産番号として残され、
土地の売買などに使われ
ます。

道路方式とは

「道路方式」は、道路
四、〇〇〇人以上の一
キロに当り人口密度
六五平方キロ以上で、対
象世帯二、九〇〇戸で
す。吉原地区は一、二五平
方キロが対象で、実施
される区域は、吉原、富
士地区の市街地（一平方
キロに当り人口密度
六五平方キロ以上）の
一部です。

実施区域は

吉原地区は、東本通り
一、二、三丁目、宮町、
吉原本町一、二、三、四
丁目、西本通り、伝馬町
西仲町、依田原一、二、
三、四丁目、春日町、日
和通り、住吉町、幸町、
大和町、南町、新通りの
全域。新通り、荒田島二
宮川町、東園窪、緑町の
一部です。



常陸宮ご夫妻
福祉施設をご視察 富士市内の社会福祉施設、誠心
少年少女の家、芙蓉会と無名戦士の墓・岳南忠霊廟を
ご視察されました。
◇…ひごろ、社会福祉問題に大へんご関心をもたれる
常陸宮ご夫妻

ご夫妻は、各施設で保母と懇談され、「恵まれない子
どもたちのために、がんばってください」とねぎらい
のことばをおかけになりました。
写真は斎藤市長から富士市内の説明を聞く
常陸宮ご夫妻

宮の前公園完成

吉原小学校南側

青島津田土地区画整理
事業は昭和三十六年から
行なわれていますが、区
画整理で取得した用地に
宮の前公園と新通り公園
の二つの児童公園をつ
つていきます。
吉原小学校南側に建設
されていた宮の前公園は
このほどできあがり、五
月五日のこどもの日に開
園しました。この宮の前
公園は、付近一帯が住宅
地であるの比へ、こど
もの遊び場が少なかった
ため、現在第一期工事と
して二五〇〇平方メートル
をすませ、すべり台、プ
ランコなどと、約五〇本
の木が植えられ一部を開
園しています。
第二期工事は、残り二
五〇〇平方メートルの整地、石

日赤社員を募集

加入者は福祉事務所へ

毎年五月一日から三十
一日までの一カ月間全
日赤に日赤社員増強
運動が行なわれています
富士市は、地区婦人会
（日赤奉仕団）や町内会
が主になり、昭和四十
二年度目標額二八四万
をめぐり、次の要領で日
赤社員を多数募集してい
ます。
◇特別社員 年額三〇〇

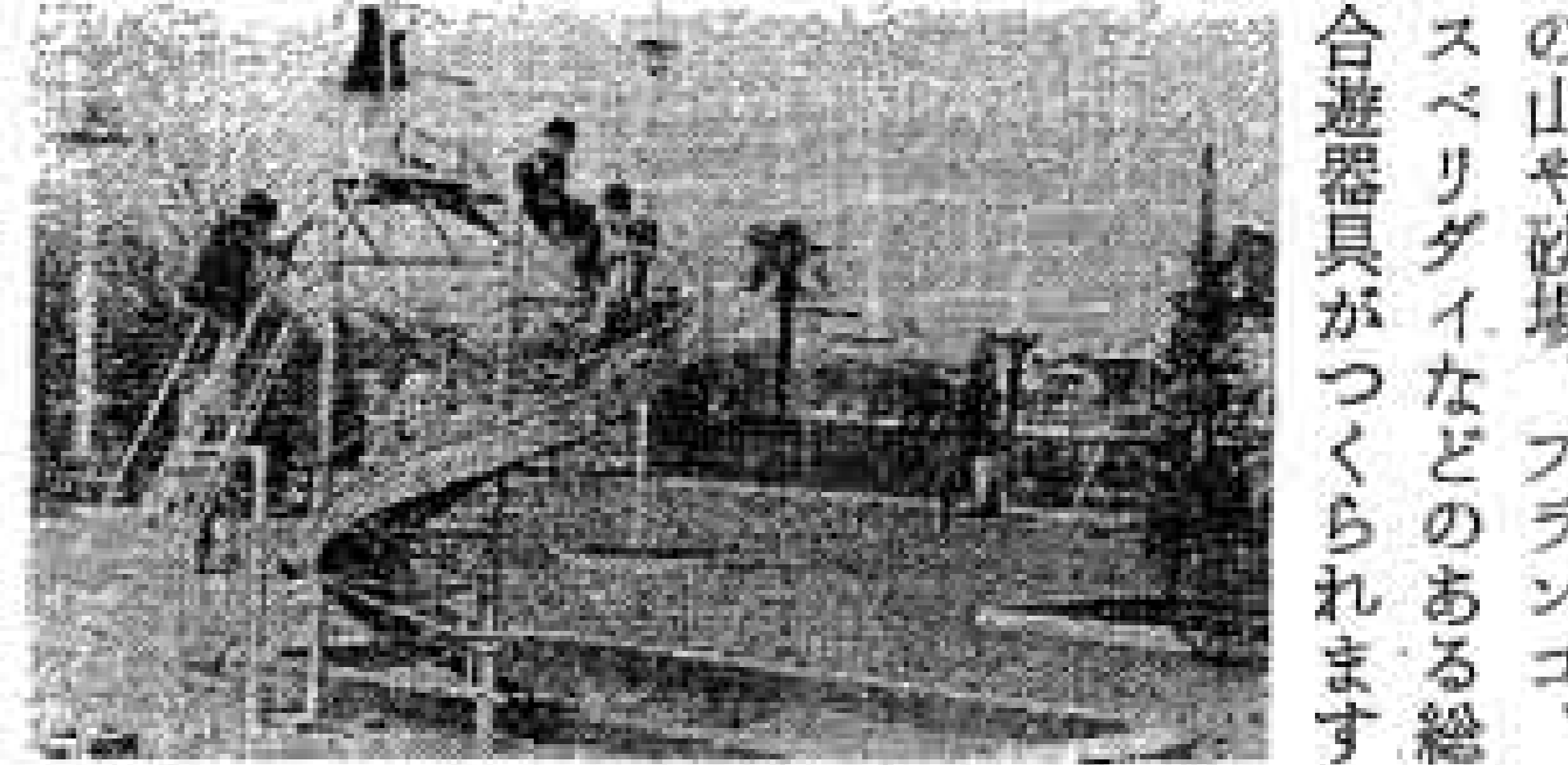
献血

毎月第三木曜日 中央病院前

静岡県血液センターの
献血車が富士市へくるこ
とになりました。
健康なときに献血をし
ておけば、本人はもちろ
ん家族が交通事故にあつ
たときなど、輸血をする
ときは優先的に贈られま
す。また、日赤では社員に
災害時の救護、血液事業
医療施設の整備および救
護法、家庭看護などの講
習会を無料で行なってい
ます。

日程

毎月第三木曜日
午前九時～十二時 吉
原病院前
午後一時三十分～五時
市立中央病院前
◇献血してくださるひと
へ
・満一六歳以上、満六五
歳以下のみ
・体重が男子四五磅、女
子四〇磅以上のひと
・採血直前には、油濃い
食物をとらないでくだ
さい
◇お問い合わせは市福祉
事務所社会係へ



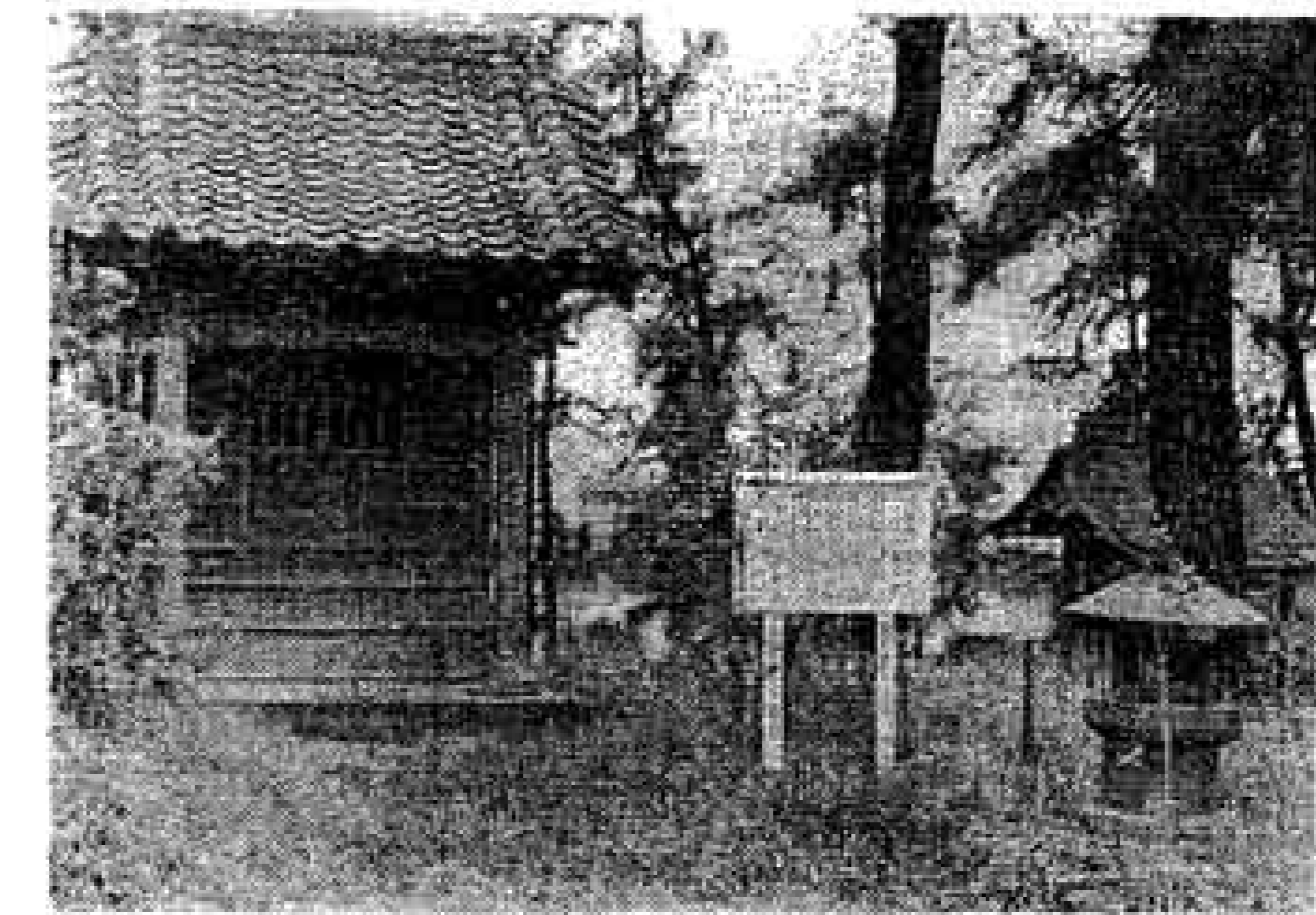
開園した宮の前公園



(1)

いけにえ淵

いまから約四〇〇年ほ
ど昔の天正時代のことで
下総の国（今の千葉県）
から修業のため京都に上
る、七人連れの巫子（み
こ）が、ありました。



おあじの霊をなぐさめるため鈴川砂山に
建てられた「阿字神社」

早朝、三島の宿（しゆ
く）をたつたので疲れを
覚えたのでしようか。
「ここで一休みしま
しよう」と、鹿沙門天前
の立場茶屋で一息入れ
ていると、なんとなくあ
たりがざわわわしています
吉原宿の東木戸が近いか
らかと思ひ、巫子の一人
が茶屋のおかみさんに、
「この宿では何かある
のですか」
「はい、はい、今日は
十二年ぶりの豊の淵（い
けにえのふち）の大祭り
でな、問屋場の前で人身
御供（ひとみごころ）に
なる女の旅人をクジで決
めるんでして——」
と七人の顔をみながら
次のような話をしました
沼川、和田川、潤井川
が合流している三股淵
（みつまたふち）は何十
もの深い淵になつてお
り、昔から大蛇（おほ
ち）が住んでいます。毎
年六月二十八日の大祭日
にお施餓鬼（せがき）を
催し、十二年毎に人身御
供をやらないと大蛇の怒
りにふれ、大難がくると
いうのです。
七人の巫子は話を聞く
と顔色を変え、沼津宿ま
で引き返して、根方街道
を廻つて京へ行くかと
相談をしていました。そ
こへ宿役人が入つてきて
問屋場の前に連れて行か
れ、クジを引かれました
た。七人は「どうぞ当り
ませぬように」とひと
宗のお寺がありました。
この寺に之源和尚とい
う高徳の僧がいました。和
尚から人身御供の話を知
いた徳川家康は「毒蛇を
封ぜよ」と厳命しました
六月二十八日、之源和
尚は百人の僧を集め、三
股淵の西岸、水神森（現
在の日本食品化工工場
内）の近くで、龍蛇調伏
を祈りました。和尚が精
魂をかたむけ、声を張り
あげて引導を渡すと淵の
水が数十倍の高さに逆巻
きました。人々は耳をふ
さぎ、目をおおつて地に
伏してしまいました。や
がて淵が静まると和尚の

（無断禁転載）

5月の おしらせ



市書道展

搬入は5月28日

第1回富士市書道展は、6月23日から27日までの5日間、吉原市民会館で行なわれることになりました。一般の部の公募規定は次のとおりです。

- ▷会期は 昭和42年6月23日から27日まで。毎日午前9時から午後7時まで。ただし、最終日は午後4時まで
 - ▷会場は 吉原市民会館
 - ▷応募資格は 富士市内に住所または勤務所があるひと。あるいは、これに準ずると認められるひとで満15歳以上のひと
 - ▷種別は 漢字、かな、近代詩文、小字数、ペン字。字句、書体は自由です。
 - ▷出品点数は 3点以内
 - ▷出品料は 無料
 - ▷出品票は 作品には、必ず教育委員会発行の出品票を添付する。出品票は教育委員会、吉原市民会館、富士文化センター、鷹岡公民館に用意してあります
 - ▷搬入は 昭和42年5月28日午前8時から午後7時まで、教育委員会で受け付けます。郵送によるものは受け付けません。
- くわしいことは、教育委員会社会教育課へお問い合わせください。

広見郵便局が できました

5月1日から、吉原団地に「広見郵便局」が開設しましたので、利用してください。取り扱う事務は、郵便、貯金、保険、年金、慰給などです。なお、電話は吉原②6200番です。

老令 傷害 年金の支払い

手続きは5月25日まで

老令、障害、母子福祉年金の5月期の支払いは、5月6日から各郵便局で行なっています。

引きつづき年金を受けるひとは、国民年金証書と印鑑をもつて、5月25日までに市役所各分館年金課で手続きを済ませてください。

届け出をしなないと9月以降の年金が受けられなくなりますので、必ず手続きをしてください。

交通課を新設

総務部に5月1日から交通課（水口和巳課長）一本庁一が新設されました。

業務内容は、安全対策係が交通安全教育、施設の整備、交通情報などです。交通相談室は、交通事故の相談、市民交通傷害保険に関することなどです。

交通課に「ニツサン号」

□…市交通課に「ニツサン号」=写真一が備えられました。ニツサン号はブルーバードバンで、車体を静岡日産自動車から、放送器具を市野電機商会の好意で贈られたものです

□…ニツサン号は、今後、交通安全思想の普及や、生徒、児童の交通指導などを行ない、ますます多くなる交通事故から市民みなさんを守っていきます。



人権擁護委員を ご存知ですか

人権擁護委員は、法務大臣から委嘱され、みなさんの人権がおかされないようにみまもり、もし人権がおかされたときは、その事情を調べる仕事をしています。

富士市では次のかたが人権擁護委員に委嘱されています。人権問題で悩み事をお持ちの方は、気軽にご相談ください。

- ◇相談員 石川信太郎（瓜島） 石井与市（鈴川） 伊藤貞治（東北奈） 池田かつ（中里） 佐野寿雄（寺市場） 杉山さだ子（銀治町2） 市河新平（依田原） 加藤玉英（平垣） 宮崎慈謙（平垣） 山崎陸雄（下中） 影山浅司（東田） 池田とく子（新町） 八木安一（森島） 佐野さく（水戸島中） 家田潮静（中丸） 井上志こ（宮島） 時田栄作（川成島） 田造勝雄（久沢） 鈴木春吉（厚原）

富士保健所 健康相談所を開設

富士保健所は、無料健康相談を毎月次のように行なっています。

一般健康相談、結核相談などどんな相談でも受けますので、気軽におでかけください。

- ◇相談日程
 - 一般健康相談=第2、第4月曜日
 - 結核相談=第1、第3月曜日
 - 妊産婦相談=第1火曜日
 - 乳幼児相談=第3火曜日（生後2カ月から5カ月まで）第4火曜日（生後6カ月から2歳まで）
 - 家族計画指導=第3火曜日
 - 循環器相談=第2、第4水曜日
 - 精神衛生相談=第1、第2木曜日
 - 3歳児健康相談=第3金曜日
- ※時間はいずれも午後1時から3時まで
- ◇相談会場 富士保健所（青島）

鈴木光一さん 林野庁長官賞



□…4月7日に行なわれた県育林技術コンクールで、市内鶴無ヶ淵の鈴木光一さん（69才）が、林野庁長官賞を受けました

□…このコンクールは、毎年林業振興のために行なわれるもので、4年生のヒノキの木の大さき、病虫害の有無、育林技術をきそものものです。

□…鈴木さんは0・8ヘクタールにヒノキ約2500本を植樹、木の大さきの優秀なこと、病虫害が無いこと育林技術では鶏糞を多く使用したことなどが表彰の対象になりました。

□…鈴木さんは「なによりもまず良い苗木を仕入れなければいけない。そして、手入れをするときは木々に愛情をもつてやらなければ良い木は育たないね」と育林のヒケツを話してくれました。

国民健康保険法が 改正されました

国民健康保険法の一部が、4月1日から改正され、以前は、国保の被保険者が交通事故にあつた場合などだれでも自由に届け出ることができましたが、この改正により、被保険者の世帯主が届け出なければならなくなりました。

また、いままでも国民健康保険に加入できなかったひとにも次に該当するひとは、加入できることになりましたので、各分館または各支所に申し出てください。

- ▶大韓民国国民で、日本に永住することを申請し、許可されたひと
- ▶第三国人の妻などになり、日本国籍があるひと
- ▶手続きには印鑑が必要です



勝又市議が急逝

富士市議会議員 勝又竹雄氏（56歳）=富士市伝法2975の1の5=が5月5日自宅で脳軟化症のため急逝されました。

勝又氏は昭和22年に吉原町議会議員に当選、翌23年吉原市制施行と同時に第1回吉原市議会議員に当選、以来連続7期、通算20年にわたり議

会議員として活躍してきました。

この間、13代、19代、22代、23代議長をはじめ、特例、12代副議長、各種常任委員長の要職を歴任し、地方自治の発展に貢献されてきました。また2市1町の合併には議長として、そのすぐれた政治手腕を発揮し市民念願の合併をなしとげました。

なを、勝又氏の永年の功績に対して、5月5日、正六位勲五等双光旭日章下賜のご沙汰がありました。木葬告別式（葬儀委員長 斉藤市長）は、5月14日市立吉原第一中学校講堂において準議会葬として執り行なわれ、斉藤委員長をはじめ会葬者から氏のすぐれた政治手腕と高潔な人格をたたえる数々の弔辞、弔電が靈前に捧げられました。

農地申請書の 提出は毎月5日

農地関係の申請書の締め切り日は毎月10日でしたが、今月から毎月5日になりました。

なお、農地を無断で宅地や工場などに転用することは法律で禁じられています。農地を転用するときは、必ず農業委員会へ申請するようにしてください。

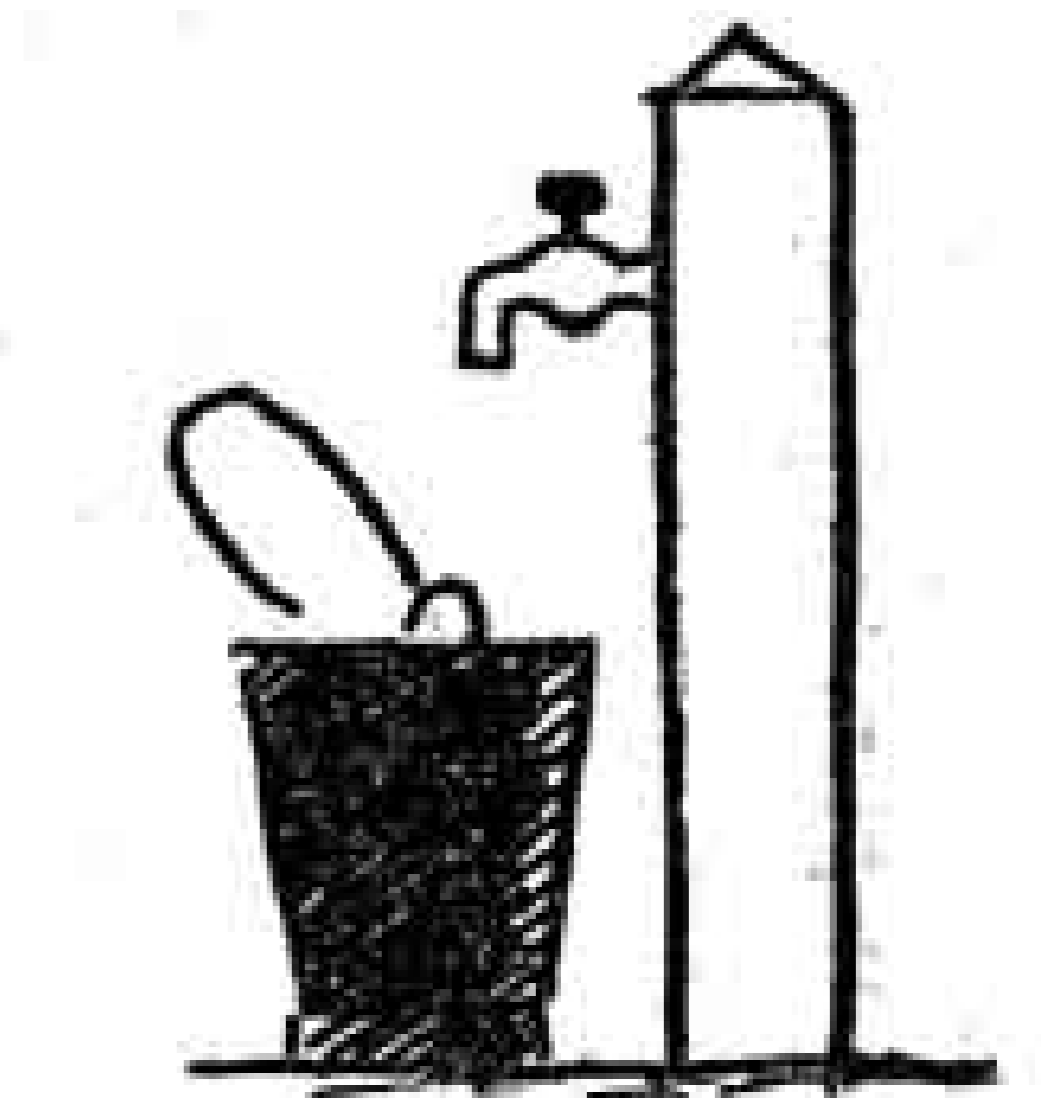
簡易保険に 加入をしよう

郵政省では「簡易保険新加入運動」を、5月1日から6月30日まで行なっています。

簡易保険は、ゆたかなくらじづくりをスローガンに、わたしたちの生活の安定と福祉の増進に大きな役割をはたしています。みなさんから集められた保険料は、簡保資金としてわたしたちの市にも融資され、学校など公共施設の拡充や整備に使われています。

新着図書

- ▶総記=読書と人生（三木清）
 - ▶哲学・宗教=茶と禅（伊藤古鐘）
 - キリストの大地（アンドレ・パロ）
 - 大拙つれづれ草（鈴木大拙）
 - ▶歴史・地理=東方への回帰（大野忠男）
 - 中国（エミール・ミュルテス）
 - 私の歩んだ道（ハル・ライジャワー）
 - ▶社会科学=アジアの革命（高坂正堯）
 - 近代経営学講義（中山伊知郎）
 - 私の心に残る母の教育（今東光）
 - ▶自然科学=生命と科学（勝木保次）
 - 植物分類学（渡辺清彦）
 - ▶産業=自動車事故の法律相談（加藤一郎）
 - ▶芸術=モーツァルト（高橋英郎）
 - ミケランジェロ（金田雄次）
 - ▶文学=沖繩の子ら 鷹の鈴（水上勉）
 - 対話のある旅（斎藤雅子）
- （市立中央図書館）



水道工事の取扱いが 変わる

…吉原地区…

市水道部は、4月15日から吉原地区の給水や修繕工事の取り扱いを変更しました。いままでの給水修繕、工事は水道利用者が市役所へ申し込み市役所から指定給水工事業者に依頼しましたが、この方法ではみなさんの要望を速く処理できないため、これからの給水修繕工事は、次の指定工事業者へ直接申し込んでいただくことになりました。

- 加藤鉄工所（②0683）
- 山田設備工業（②3826）
- 相田鉄工所（②1159）
- 磯野工業所（②0400）
- 三協工業（②1014）
- 小林工業所（②5304）
- 大鈴工業（②4455）
- 大法工業所（②3282）
- 望月管工（②6053）
- 美容管工（②2212）
- 鈴木工業所（②0186）
- 佐野配管工業所（②0233）
- 秋山配管工業所（②9911）
- 後藤配管工業所（②0172）
- 芹沢配管工業所（②0595）
- 伊東工業所（②0858）
- 石井設備工業所（②4098）
- 富士衛設工業（②0018）

衣服、書類 珍しい資料は ありませんか

中央図書館

市立中央図書館は、10月に県立図書館と共催で行なう明治100年記念郷土資料展に展示する、郷土の珍しい資料の出品者を募集しています。衣服、装具、農具、家具、書籍など郷土に因縁ある珍しい資料を持っているひとは、市立中央図書館（水の上）電話②2825へご連絡ください。



吉原市民会館

▽吉原婦人大会 5月24日。午前9時から。大ホール

▽育児相談 5月26日。午前9時から。第2集會室B

▽沼津労音6月例会 5月29日。午後6時から。大ホール

▽チャリティインヨー 6月3日。午後6時から。大ホール

▽富士市総合美術展 6月9日、11日。午後9時から。第1集會室

※第1、第3日曜日は休館日です。

文化センター

▽労音6月例会 5月27日。午後6時から。大ホール

※第2、第4日曜日は休館日です。