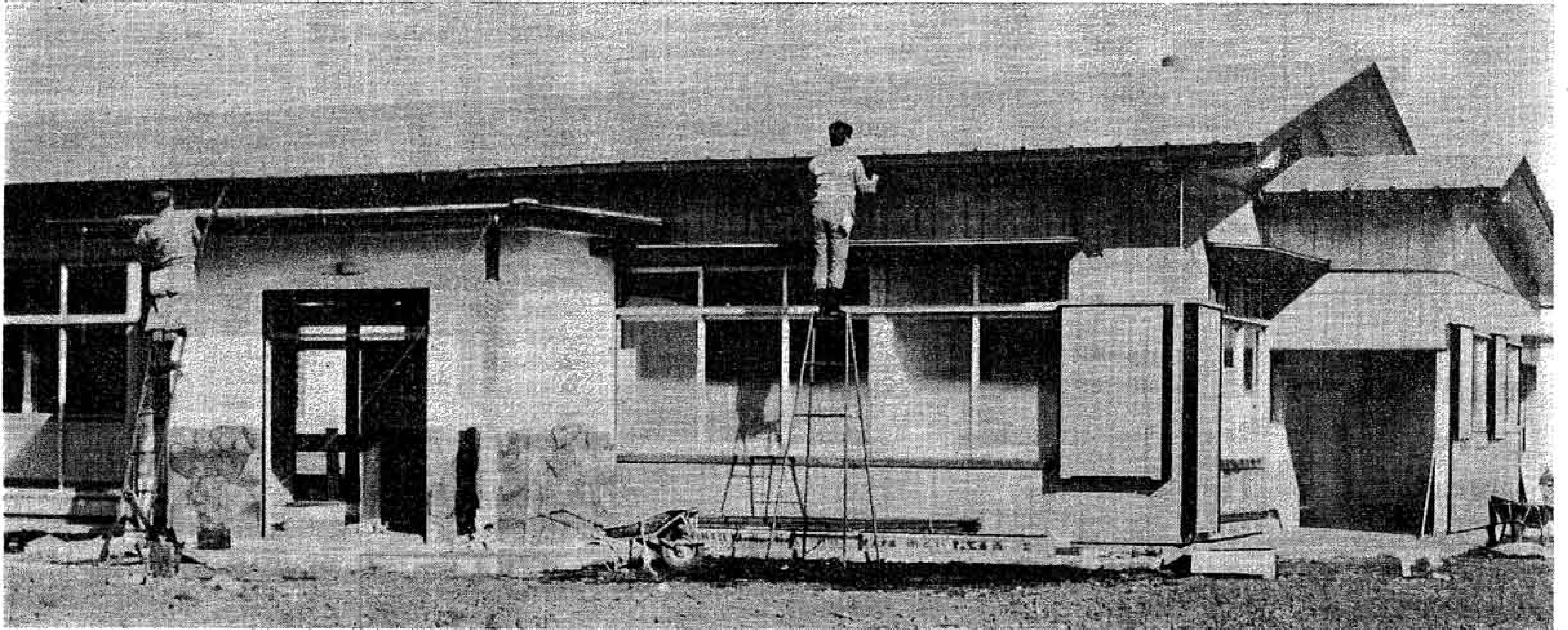


### 市民の動き

(2月1日現在)

男	84,145
女	81,982
合計	166,127
世帯数	38,315



## “老人憩い”の家

4月開所

お年寄りが老後を楽しくすごす施設「老人憩いの家」は昨年12月から鷹岡天間に建設されていましたが、今月末に完成する見込みですので、市福祉事務所では4月から利用できるように準備を進めています。

老人憩いの家は、東洋インキ富士工場に隣接した1065平方メートルの敷地に工費526万円を投じ、建築面積204平方メートルの木造平屋建てで、50人収容の建物です。施設の内部は32畳の大広間一部屋、6畳の売店兼用の事務、6畳の管理人室、10人収容できる浴室二部屋がつけられます。浴室には東洋インキから出される摂氏60度の排湯を直径10センチのパイプで引湯します。この施設を利用できるのは市内に住む60才以上のお年寄りだけで、使用する場合は使用日の5日前までに福祉事務所へ届け出をしなければなりません。開所時間は毎日午前9時から午後4時までで、定期休日は毎週月曜日となっています。使用料はまだ決っておりませんが、1人20円から30円くらいです。

写真は開所を待つばかりの老人憩いの家 二日間

## 地下水を保全しよう

岳南地域地下水利用対策協議会（会長斉藤市長）が2月14日に発足し、今後の地下水利用対策を根本的に検討していくことになりました。

岳南地域地下水利用対策協議会は、地下水利用業者が国、県、市が一体となり、自主的に地下水の合理的な利用と保全をはかるために設けられたものです。今後の事業として地下水対策に必要な調査、水利利用の合理化、東駿河湾工業用水道建設の促進などを行なうとともに、新しくさく井する

ときは協議会に届け出て承認を得るなどを決めました。岳南地区の良質で豊富な地下水も、産業の進展にもともなう地下水使用量の増加によつて昭和三十

和四十年に一六〇〇万円を投じて「地下水利用適正調査」を行ないました。この調査によると、岳南地区の地下水安全揚水量は、一日約八〇万トンと算定されているのに対し、現在の揚水量は約五〇万トン多い一三〇万トンにおよぶ地下水を毎日汲み上げていることがわかりました。また、地下



水塩水化の特徴は二つに大別され、和田川以西の地域では季節的に塩水量が急激に増減しているのに対し、和田川以東の流川沿岸や浮島沼などは少しずつ塩水量が増えていくことがわかったほか、地下の深層部には地下水約九万トンがあることが明らかにされました。

このような調査をもとに同協議会は基本方針を次のように決めました。地下水の塩水化などを現状以上にしないため、地下水の揚水量は全体として現状の範囲で調整する。企業の生産増大などによる水需要に対し、積極的な水利利用の合理化をはかる。未開発の深層地下水については利用の調整を行なう。東駿河湾工業用水道の早期建設をすすめる。

## 岳南地域地下水利用対策協議会

### バイオニア大学

北井勝男(22)



よく世間一般に「いまの若いものは」といいますが、私たちの仲間にはそういう者はひとりもいません。これは「いまの若い者」という言葉のなかに「いま」という言葉がはいる。現在の若者は一貫して自己の個性、あるいは意見や自分の道が決まってい

私は第二期バイオニア大生として昨年一年間、県下各地の仲間と青年活動のリーダーになろうと学びました。そこで得たことを二

のだと思ふ。バイオニア大学に参加して、いままで自分自身が歩んできた毎日の生活のなかに、行きあたりばつたりであつた自分をおおいに反省しました。

よく世間一般に「いまの若いものは」といいますが、私たちの仲間にはそういう者はひとりもいません。これは「いまの若い者」という言葉のなかに「いま」という言葉がはいる。現在の若者は一貫して自己の個性、あるいは意見や自分の道が決まってい

とは、自分を注意してくれる友よりも、一つの問題に対して考えさせてくれる友を多く持ったほうが、自分自身を高めるためにプラスになるのではないかと感じます。また私の経験から、なるべく自分と異なった個性のある人を友に選べということ。とかく同じ様な者同志になると一方にだつせんしやうしいし、そこになんの向上もないと思うからです。私自身バイオニア大学に参加して、団体生活の経験は一年しかありませんが、毎日の自分の生活に対し何か考えさせられた一年間でした。青年活動に対しいつそのフアイトを持ち、大勢の良き友が沢山できることを楽しみに、今後活動したいと思ふ。(中島町二・会社員)





### 3月の お知らせ

### 市職員の募集を しています

…願書締切 3月20日…

市では事務職員、消防職員などの募集を行なっています。

#### ◇事務、技術職員

- ・職種と人員 事務職員と技術職員（土木、建築、電気）です。人員は若干名
- ・資格 昭和40年3月以降に高校以上を卒業した男子。ただし、技術職員は各専門教課を修得したひと

#### ◇消防職員

- ・人員 若干名
- ・資格 年令満25才以下の高校卒業以上の男子

#### ◇業務員

- ・職種と人員 清掃作業員。若干名ただし採用人員に充足したときは打ち切ります
- ・資格 年令満50才以下の男子

#### ◇募集期間と採用試験

- ・募集期間 42年3月20日まで。ただし、業務員は3月31日まで
  - ・提出書類 履歴書（ペン書）写真卒業証明書、成績証明書、戸籍抄本各1部。ただし、業務員の方は履歴書のみが必要です
  - ・採用試験 42年3月24日。市役所内。ただし業務員は市職員課で随時面接を行ない採用します
- ※くわしいことは、市長公室職員課（電話吉原②6111番）へお問い合わせください。

### 農地報償の請求 期限は3月31日

農地報償費の請求日は3月31日午後4時までです。

終戦直後の農地改革で、農地を政府に買収されてまだ農地報償費の請求をしていないひとは、市農業委員会事務局（吉原本町3）へ請求書を提出してください。

4月1日以後は、どのような理由があつても権利を放棄したものと取り扱われますので、まだ手続きをしていないひとは農業委員会へ至急相談してください。

### 人権身の上相談 所ひらく

3月17日…鷹岡分館  
3月24日…吉原市民会館

吉原人権擁護委員協議会と静岡地方方法務局吉原支局は「無料人権身の上相談所」を開設します。地主や家主に不当なちのきを要求されたり、騒音、ばい煙、汚水などにより被害をうけるなど、人権問題で相談ごとをおもちの方は気軽におでかけください。

- ▷3月17日 鷹岡分館
  - ▷3月24日 吉原市民会館
- ▷時間はいつでも午前10時から午後3時まで

### 水戸島の交差点 へも交通信号機

市内水戸島の危険な交差点2カ所に、自動信号機が工費100万円で作られ、3月中旬から交通事故の防止に一役買うことになりました。

この信号機は、宮島の淡正三さんと水戸島の小林忠さんの篤志で作られたものです。設置された場所は、小林製作所正門前の交差点と、市道富士鷹岡線と市道加島線との交差点の2カ所です。この交差点は富士川のじやりを運ぶ通路になっており通学する児童や生徒が危険なため、信号機の設置が強く望まれていたところで。



○…水戸島の交差点へ取り付けられる自動交通信号機

### 市民交通傷害保険が あなたの 生活を守ります

富士市は交通事故にあわれた方を救済しようと、ただいま市民交通傷害保険の準備をすすめていますこの保険は、市が損害保険会社と契約をして、市民の方々が被保険者とするもので、制度のあらまは次のようになっています。

- 被保険者—本市に住居登録または外国人登録をしてあるひと
  - 保険期間—42年4月1日（予定）から43年3月31日までの1年間（1年づつ契約更新）
  - 保険料—被保険者1人につき1年360円
  - 保険金
    - ・死亡したとき50万円
    - ・全治6カ月以上の傷害を受けたとき10万円
    - ・全治3カ月以上6カ月未満の傷害を受けたとき5万円
    - ・全治1カ月以上3カ月未満の傷害を受けたとき2万円
    - ・全治1週間以上1カ月未満の傷害をうけたとき5千円
    - ・全治1週間未満の傷害を受けたとき2千円
  - 保険取扱者—富士市
- ※市民交通傷害保険についてのくわしいことは、3月20日発行の「広報ふじ」でお知らせします。

### 運転免許試験の 申請用紙変わる

運転免許の試験をうけるときに必要な用紙が2月1日から新しくなりました。

新しい申請用紙は交通安全協会（警察署内）にあります。申請の手続きをするときは必ず住民票抄本（免許証をもっているひとは免許証）をもつていってください。くわしいことは警察署窓口でおたずねください。

### 固定資産課税 台帳 おみせ します

3月1日—3月20日

市総務部資産課税課は3月1日から3月20日まで固定資産課税台帳をおみせしています。

- ◇期間 3月1日から3月20日まで
- ◇時間 午前8時30分から午後4時45分まで
- ◇場所 吉原分館、富士分館、鷹岡分館各資産課税課

### 国保の保険証が 更新されるので ご用意を

国民健康保険の保険証が、4月1日から新しくなります。

新しい保険証は、3月下旬市保険課から区長さん、囀託員さんを通して古い保険証と引き換えに渡すことになっていますので、いつでも引き換えができるように用意しておいてください。

### 物品購入の入札 参加願い受け

市総務部管理課契約係は、物品購入の入札（見積り合せ）の参加願いを3月10日から受け付けます。

- ◇申し込み期間 3月10日から3月30日まで
- ◇申し込み先 市総務部管理課契約係（本庁内）
- ◇対象 富士市と取引を希望する業者



#### 市民会館

- ◇市民劇場音楽例会・西田佐知子ソロ—3月11日。午後6時から。大ホール
  - ◇日本画振興展—3月11、12、13、14日。午前9時から午後5時まで。第1集会室
  - ◇労音3月例会—3月14日。午後6時30分。大ホール
  - ◇市営住宅入居者決定抽せん会—3月15日。午後1時から4時まで。第1集会室
  - ◇早稲田大学グリークラブ演奏会—3月21日。午後1時から。大ホール
  - ◇劇団東少ゴールデンファミリー劇場—3月23日。午前10時から。大ホール
  - ◇入権身の上相談所—3月24日。午前10時から午後3時まで。第2集会室
- ※3月19日は休館日です。

#### 文化センター

- ◇労音3月例会—3月15日。午後6時から。大ホール
  - ◇富士第1小学校卒業式—3月18日。午前9時から。大ホール
  - ◇富士市婦人大会—3月23日。午後1時から。大ホール
- ※3月14日と28日は休館日です。



暖くなるにつれていらなくなった防寒具のあと始末が主婦の大仕事になります。といつても、まだ寒い日もありますので、順々に手入れをしておきましょう。

オーバーや防寒コートなどは必ずクリーニングに出しておきたいものです。その場合、ウールとか混紡品であるとか、製品の材質を書いたメモをクリーニング屋にわたしておき、原因のわかつていないシミはなにのシミかメモをつけておきましょう。冬物をしまわう期間は長くなりますので、よごれは決してそのままにしないようにしてください。

3月は1月中でにわとりがいちばん卵を生む季節で、値段も安くなります。卵は栄養価の高い食品で、良質のたん白質、ビタミンAB、ミネラルなどが豊富です。卵は新しいことが大切です。カラがざらざらしているもの、からに光沢のないもの、すかしてみて 明るいのが新しい卵です。

冬中、休ませておいたぬかみそがそろそろお役に立つころです。その場合、上のほうの2センチくらいは捨て、底から空気にふれるように、よくかきまぜてください。

かわつたところで芽キャベツやウドの一夜づけはいかがですか。ウドの場合はアクぬきに皮のまま水にぬらし、塩でみがつけてこみます。

冬もののカーテンのよごれも気になつてきます。自宅で洗うときはおふろのおしぼりを利用して押し洗い、踏み洗いの要領でやればきれいになります。

部屋のよそおいをあれこれくふうするのも、春を迎えられるときの主婦の楽しみではないでしょうか。新入学のお子さんがあれば、居間や廊下のすみを利用して「デスク・コーナ」をつくつてはいかがですか。カーテンで仕切つてもよいし、タンス類でかこえば簡単にできます。

## 所得税 個人の事業税 個人の住民税

## 申告期限は 3月15日

■…所得税、個人の事業税と個人の住民税の申告期限は3月15日です。申告を忘れたり、期限内に申告をしないと控除が認められないことがありますから、忘れずに申告をしてください。ことしから申告方法がかわ

り、所得の申告をするひとは個人の事業税と個人の住民税の申告をしなくてもよいことになりましたが、申告書に事業税と住民税の記入欄がありますから必ず書き入れてください。

■…申告の相談と受け付け場所は、所得税が吉原地区は富士県税事務所、富士地区と鷹岡地区が富士税務署です。個人の事業税は富

士県税事務所。個人の住民税は市役所各分館市民税課となつています。農業所得者の申告は各農業協同組合です。譲渡所得のあるひとは富士税務署資産課税係です。

■…申告や相談に行く場合は、申告用紙、印鑑、生命保険料領収書、契約書、その他所得計算の参考になる資料を忘れずに持つていってください。



申告を忘れると  
いろいろな  
控除がありません