

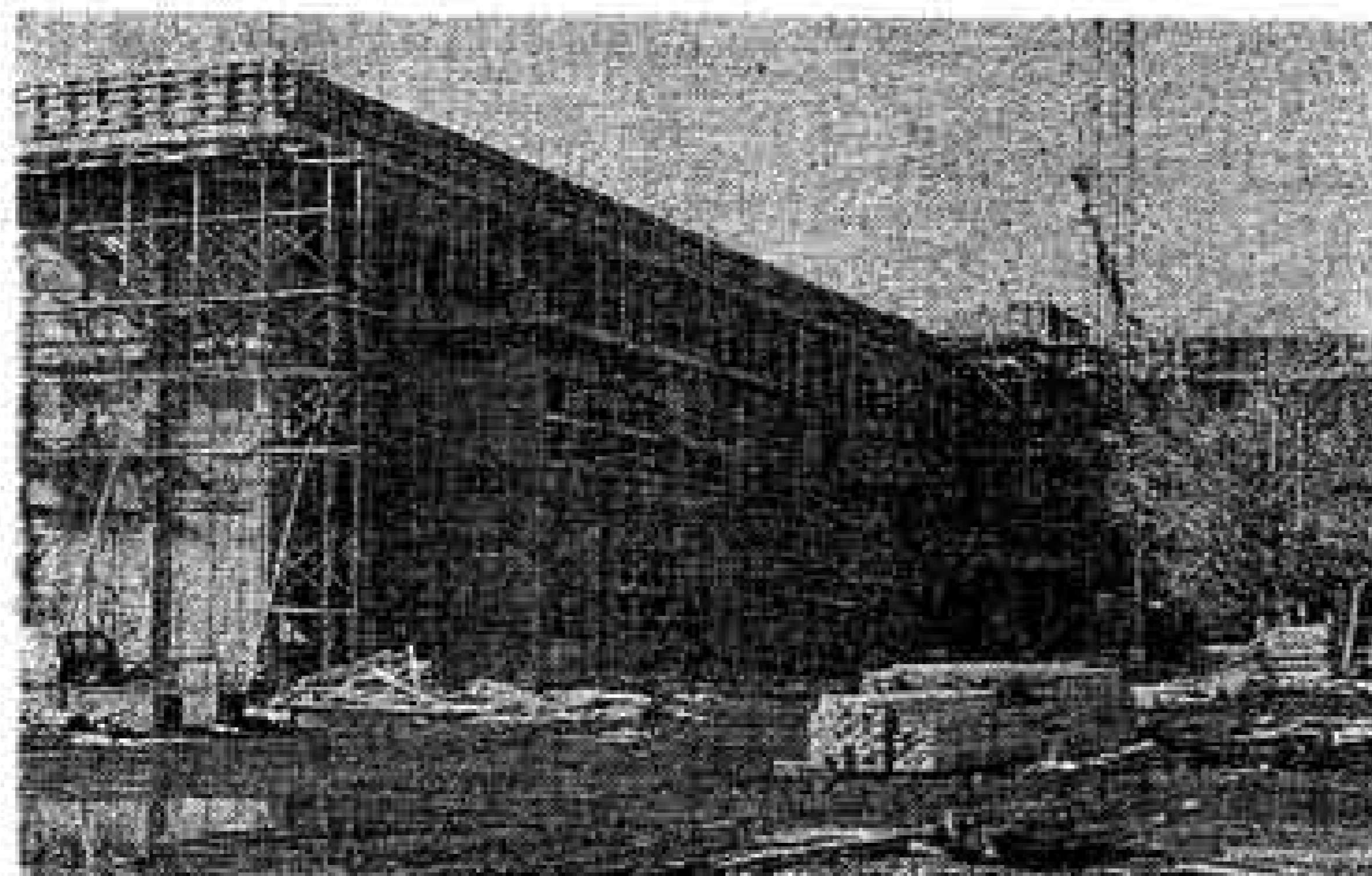
### 市民の動き

(2月1日現在)

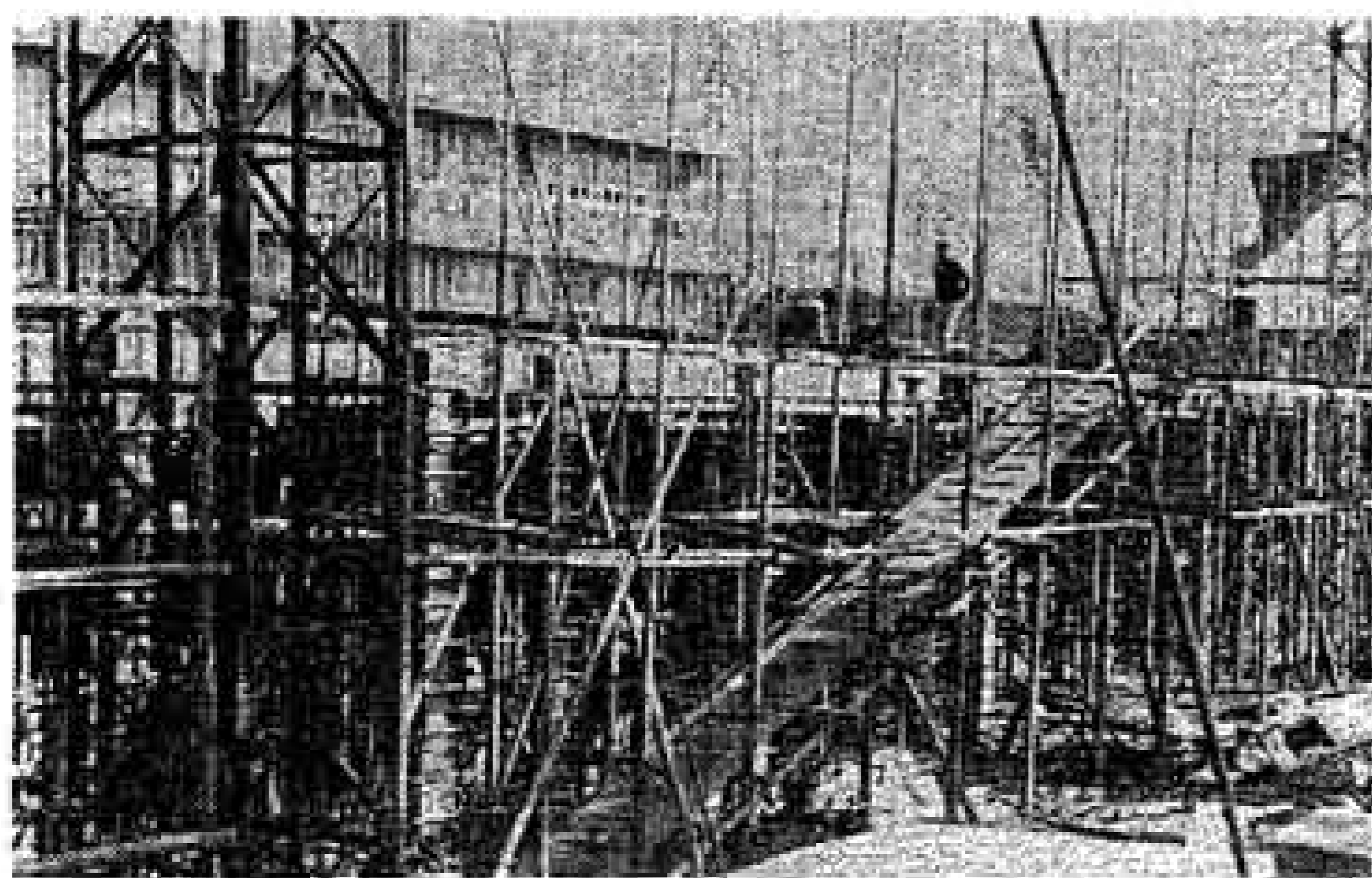
男	84,145
女	81,982
合計	166,127
世帯数	38,315

教育施設の充実  
は市の重点事業として、順調におこなわれていますが今年度も総額二億八〇〇万円を投じ、原田小学校など七校の増改築を行なっています。完成はほとんど三月から四月の予定です。合併による市内の小中学校は小学校が一校、中学校が八校(旧吉原市一校、旧富士市四校、旧鷹岡町一校)で、児童数は一六三一人(男八三四人、女七九七二人)になりました。中学校は一三校(吉原八校、富士四校、鷹岡一校)で生徒数八七四八人(男四五四五人、女四二〇三人)となりました。

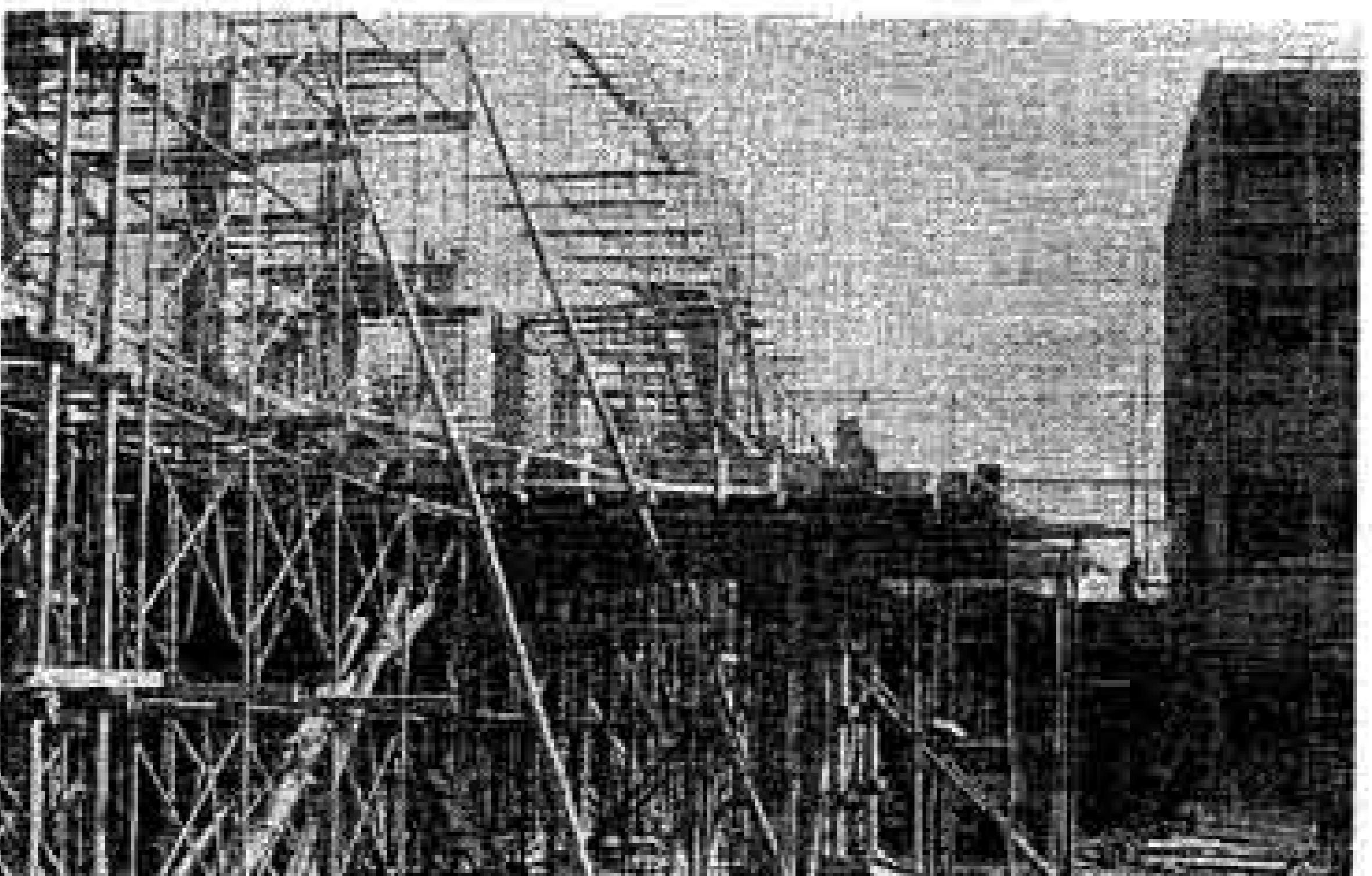
## 学校もすくはいれます



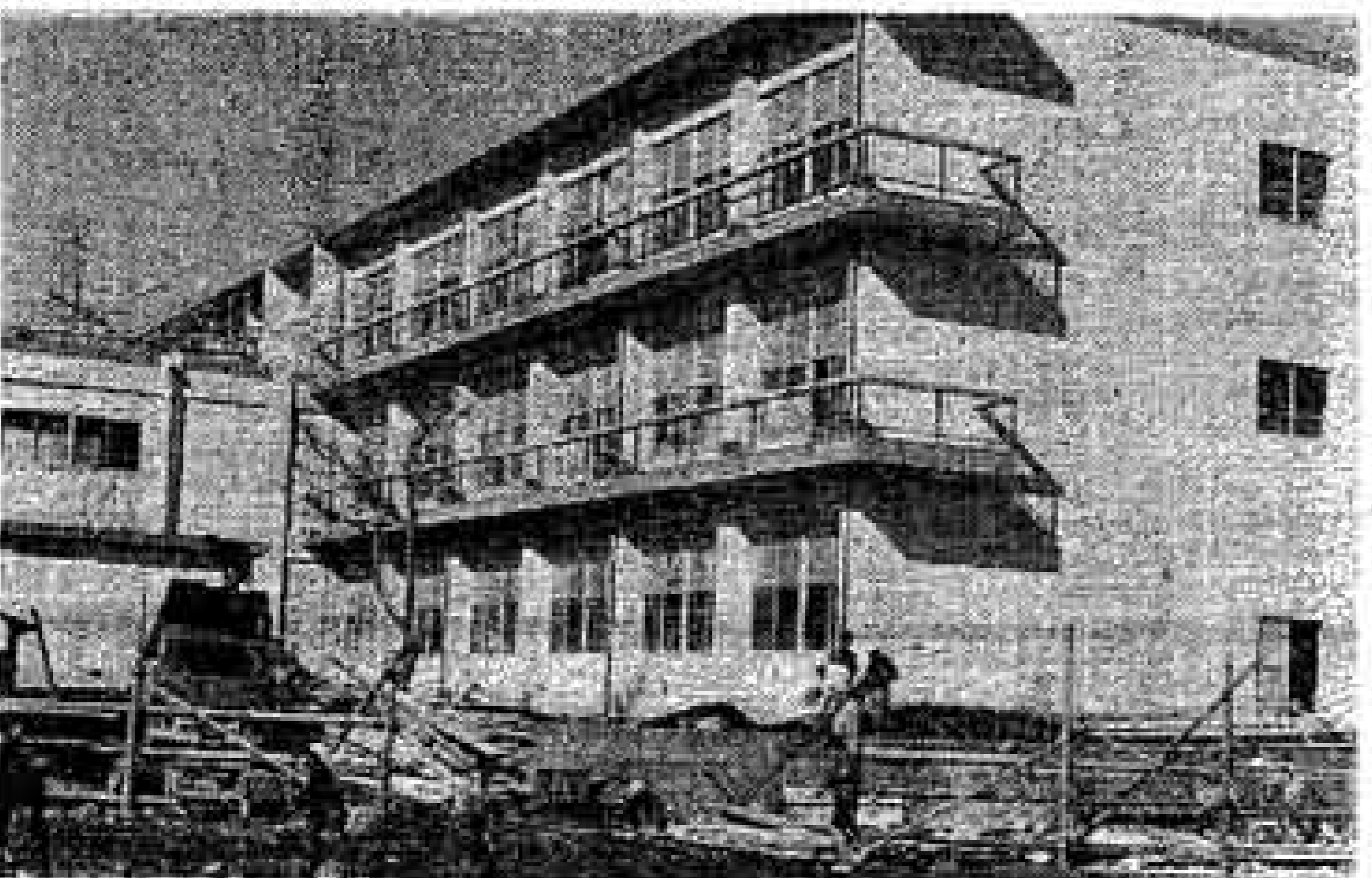
□ 依法小学校  
鉄筋三階建て、延面積三九五八平方、普通教室一三教室、特別教室五教室、管理室二二室、工費五〇四七万円。



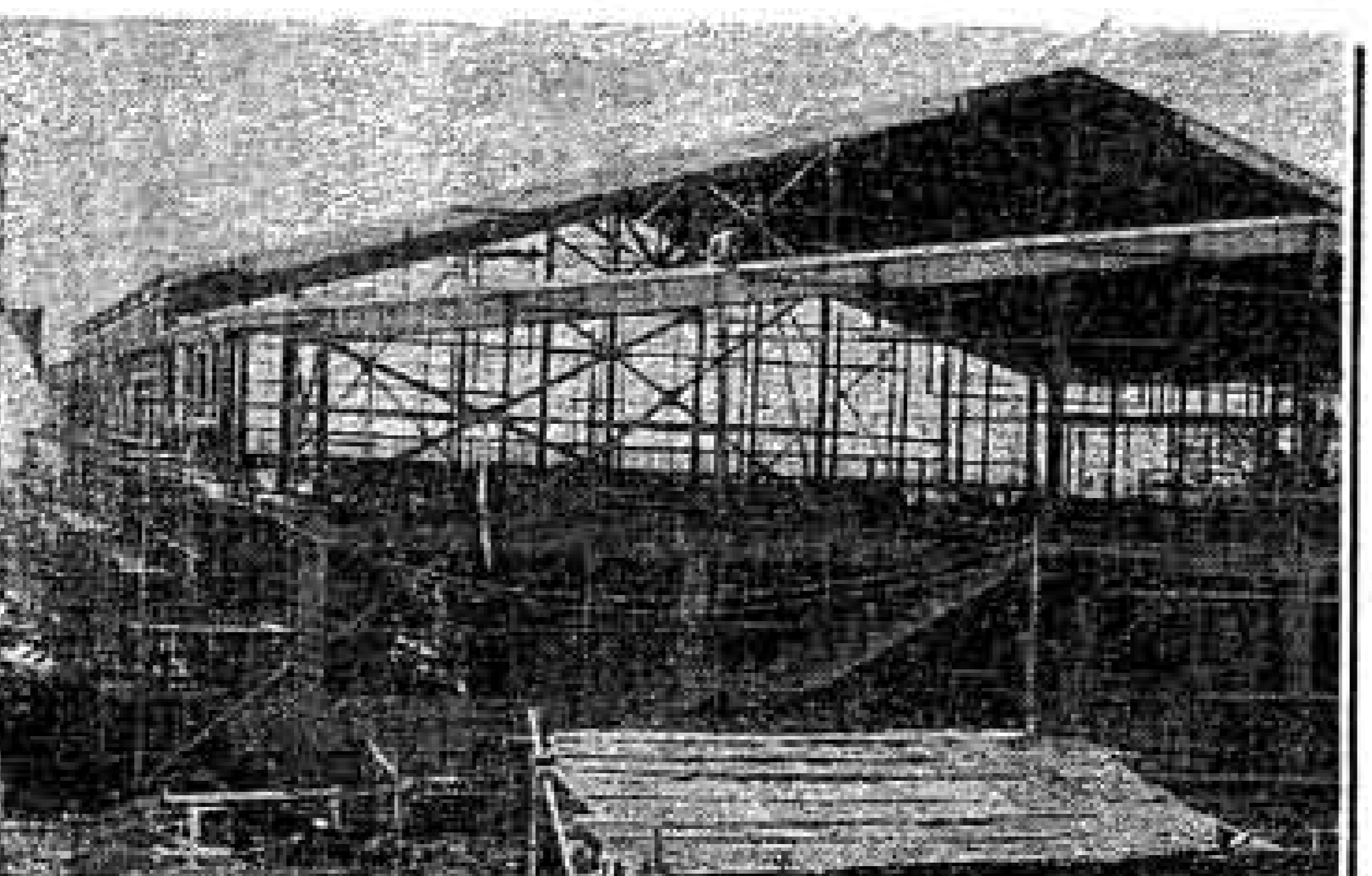
□ 富士第一小学校  
鉄筋三階建て、延面積二七四四平方、普通教室一六教室、特別教室一教室、工費七一八六万円。



□ 原田小学校  
鉄筋三階建て、延面積五五四八平方、普通教室二二教室、特別教室五教室、管理室一〇室、工費五一九七万円。



□ 須津小学校  
鉄筋三階建て、延面積二七五五平方、普通教室四教室、特別教室五教室、管理室一〇室、工費三三〇二万円。



□ 市立商業高等学校  
体育館新築(講堂兼用) 鉄筋平家建て、延面積二〇三六平方、工費五二四万円。

# 富士市の章



富士市のほりである世界に名高い雄峰、富士、をまんなかに配置し、その下の三本の曲線と外円は円満に合併した旧二市一町を表すと同時に、東駿河湾工業整備特別地域の門戸港である、田子の浦港より、諸外国に向つて限りない発展をしていく富士市の産業を表現してあります。また、外円と色彩(ダークグリーン)富士の両サイドの空白は、富士市総合開発計画書の新都市建設の基本方針でうたわれている、太陽と緑と空間のある都市を表現してあります。

## 鳥居定夫さん(下横)入選

たっくさんのご応募  
ありがとうございます  
ございました

富士市を表象するにふさわしい「市章」を横割)の作品が選ばれた。審査経過は、第一次審査が一月二十三日に開かれ、色彩や図案の大きさなど募集基準に適合しないもの一〇七点が除かれました。第二点の審査を行ない、最終審査は九日午後一時から吉原市民会館で開き、入選一点、佳作五点を選びました。

◇入選  
鳥居定夫(下横割) 44) 会社員

◇佳作  
一席 横井菊(依田橋) 30) 塩見敏武(十兵衛) 48) 三井貞彦(今泉) 20) 望月一義(原) 19) 渡辺宗市(西園) 29)

### 永久選挙人名簿

#### 未登録の方は 3月1日までに出を

昨年公職選挙法が改正され、永久選挙人名簿に登録されていないと、選挙のとき投票できなくなりました。

永久選挙人名簿は、申し出による登録制度になりましたので、満二〇歳になつたひとでも申し出をしないと、名簿に登録されません。三月三十一日が定時登録時期になっていますので、市内に転入してきたひと、新しく満二〇歳になつたひと、三月一日までに各分館市民課、各支所に申し出てください。

なお、三月三十一日に永久選挙人名簿に登録されるひととは次のとおりです。

○昨年七月十日までに富士市に転入し、十月十日までに満二〇歳になつたひとで永久選挙人名簿に登録されていないひと、衆議院、知事選挙の投票ができなかつたひと

○昨年七月十日までに富士市に転入し、満二〇歳以上のひと

○昨年十二月一日以前に富士市に住所があり、三月一日までに満二〇歳になるひと

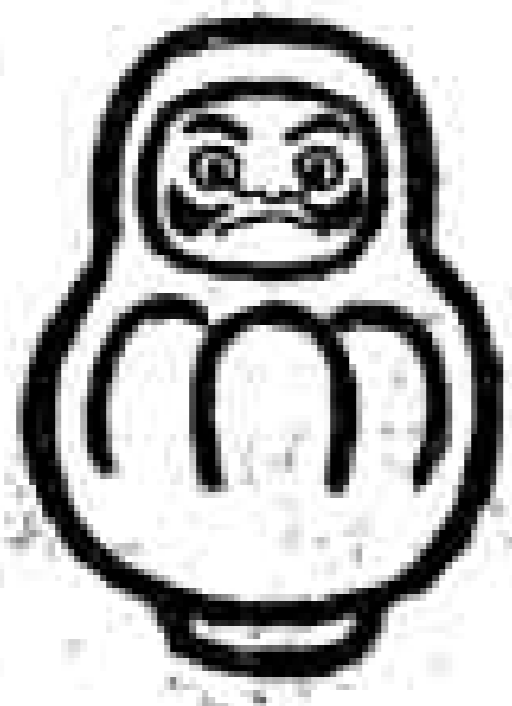
○昨年十二月一日までに市内に転入し、満二〇歳以上のひと

○昨年七月十日までに富士市に転入し、十月十日までに満二〇歳になつたひとで永久選挙人名簿に登録されていないひと、衆議院、知事選挙の投票ができなかつたひと

○昨年七月十日までに富士市に転入し、十月十日までに満二〇歳になつたひとで永久選挙人名簿に登録されていないひと、衆議院、知事選挙の投票ができなかつたひと

○昨年七月十日までに富士市に転入し、十月十日までに満二〇歳になつたひとで永久選挙人名簿に登録されていないひと、衆議院、知事選挙の投票ができなかつたひと

おしらせ



納め過ぎ

国税の還付方法  
かわる

国税の納め過ぎた場合の還付を受ける方法が変わりました。還付金額が10万円未満のときは、今までどおり郵便局を通じて支払われますが、10万円以上のときは税務署から本人の銀行預金口座へ振り込む方法で支払われます。税務署へ国税の還付申告書または還付申請書を提出する場合は、還付金額が10万円未満のときはよりの郵便局名を、10万円以上のときは預金口座のある銀行名と預金の種類を記入してください。

共同募金、歳末助け合い  
あなたの善意は  
老人ホームや保  
護世帯に

赤い羽根共同募金は昨年10月から行なわれましたが、市内では約594万円のみなさんの善意が寄せられました。内訳は吉原地区が402万円、富士地区148万円、鷹岡地区44万円となっており、目標額に対し171%（吉原204%、富士127%、鷹岡132%）の実績をあげました。また、歳末助け合い運動には現金約182万円と、もち、砂糖などの篤志がありました。集められた金品は、市内の老人ホーム、誠心少年少女の家や英客会などの児童収容施設、保護世帯に配分されました。



写真は休み時間に善意の本を読むこどもたち

よい本いっぱい  
元吉原小の図書室  
地元民から3千冊が

市立元吉原小学校の図書室にPTAの好意で約3000冊も本が多くなり1人に4冊のわりあいになりました。昨年の2月に影島重太郎さん（今井本町）の遺志で、同校に10万円が寄付され、影島さんの愛称をとり、「わらじゆう文庫」をつくりました。これをきっかけに子どもたちの読書熱が高まり「もつと本がほしい」という声が発せられ、学校側に出されました。これを伝え聞いたPTA会長の高木一三さんをはじめ、個人や会社から計100万円の寄付がありました。そして昨年秋までに3000冊を購入し、ことしから子どもたちに貸し出しをはじめました。同校ではことしになって毎月1回図書室を利用した学習を行なっています。いままでマンガや低俗雑誌に夢中になっていた子どもたちも、善意の本によって読書熱をおおいに高めています。

機械金属の  
下請あつせん

…県経営合理化協会…

県経営合理化協会は機械金属関係の工場の仕事が足りない、仕事が多すぎるといふ企業に下請のあつせんをしています。

現在、下請の必要のない企業でも企業登録をしておけば必要ときにあつせんしてくれます。

申し込みのお問い合わせは各商工会議所、商工会、機械金属関係組合へ

農業委員の選挙  
人名簿 おみせ  
します

市選挙管理委員会では2月23日から、市農業委員会委員の選挙人名簿をおみせします。

- ◇期間 2月23日から3月9日まで
- ◇時間 午前8時30分から午後5時まで
- ◇場所 市選挙管理委員会事務局（吉原本町3丁目）

農業祭の優等品

長橋国夫さん(倉)の  
かんらんなどが

第1回富士市農業祭は昨年12月15日から3日間行なわれましたが、この表彰式が2月1日、吉原市民会館で行なわれました。

表彰式には斎藤市長をはじめ、関係者約150名が出席しました。鈴木謙審査長（富士南部農業改良普及所長）の審査報告に基づき、表彰が行なわれました。そのあと、藤森常次郎氏（県農業会議会長）が「県第6次総合開発に伴う都市近郊農業の今後の方向」について講演を行ないました。

農業祭には根菜、葉菜、果実など9種目に757点が出品され、優等10点、1等93点、2等98点、3等220点が選ばれました。

優等に選ばれたのは次の10名のひとです。

- ・かんらん 長橋国夫（今泉）・白菜 望月千代秋（一色）・ホーレン草 井出政雄（荒田島）・大根 増田隆一（江尾町2）・にんじん 渡井正彦（一色）・みかん 半田研吾（中里町1）・玄米 宮崎直樹（宮下）・卵 秋山徳次（今宮）・ヒノキ苗 佐野国近（今宮）・菊 佐野儀一（中丸）



写真は市長から表彰をうける優等に選ばれた方々

心配ごと相談

毎月10日・25日開設  
富士分館福祉事務所

市福祉事務所では、心配ごと相談を毎月10日と25日に午前9時から午後3時まで（土曜日は正午まで）富士分館福祉事務所面談室で行なっていますので、お気軽にお出かけください。

3月の相談員は10日が海野良雄さん、後藤孝一さん、田中義作さんです。25日は影山市松さん、田島しげじさん、高井正夫さんです。

なお、広報ふじNo.6で毎月15日と25日のお知らせしましたが、10日と25日の誤りですので訂正しておわびします。

電話料の支払い  
には自動振替を

電話料の支払いに便利な「郵便局の自動振替」の取り扱いをご存知ですか。

これは、電話加入者が電話料の自動振替利用の手続きをすると、毎月の料金が加入者の郵便振替口座から電話局の口座に自動的に移し替えられるもので、取扱手数料は無料です。郵便局や電話局へ出かけていつて払い込む手数料がはぶけるばかりでなく、どんなに忙がしくても納め忘れる心配がありません。

自動振替を希望するひとは、郵便局または電話局へ申し込んでください。



吉原市民会館

- ◇沼津労音2月例会—2月22日。午後6時から。大ホール
  - ◇移動県民相談室—2月24日。午前10時から。第1集会室、和室
  - ◇富士市吉原地区自治教室—2月27日。午後1時から。第1集会室
  - ◇1月決算法人に対する法人税説明会—2月28日。午後1時30分から。第1集会室
  - ◇吉原地区慰霊祭—3月3日。午前9時から。大ホール
- ※2月26日と3月5日は休館日です

富士文化センター

- ◇労音2月例会—2月21日。午後6時から。大ホール
  - ◇移動県民相談室—2月22日。午前10時から。第1、第2、第3会議室
  - ◇岩本山市営住宅団地入居者抽選会—3月15日。午前9時から。第1第2会議室
  - ◇労音3月例会—3月15日。午後6時から。大ホール
- ※2月28日と3月14日は休館日です

鷹岡公民館

- ◇移動県民相談室—2月23日。午前10時から。大会議室
  - ◇自治大学—2月24日。午前10時から。ホール
- ※毎月曜日と祝日は休館です。



3日に1件発生  
目立つ、昼、火事

昨年の統計資料

春の全国火災予防運動が2月28日から3月13日まで行なわれます。

火災の恐しさはだれでも知っていますが、わずかな不注意で尊い生命や財産を、いつしゆんのうちに灰にしてしまいます。これからはだんだん暖くなるに従って、火災に対する注意がおろそかになります。火災の取り扱いには十分注意してください。

ちなみに富士市消防本部の資料によると、昨年1年間に発生した火災は100件（吉原地区66件、富士地区29件、鷹岡地区5件）で、損害額は2億8899万円（吉原1億8600万円、富士7073万円、鷹岡3226万円）となっています。

原因別では、たばこの不始末が21件でもっとも多く、ついでたき火や子どもの火遊び13件、電気器具装置10件、こんろによるもの6件の順となっており、とくに子どもの火遊びによる出火が多いのが目につきます。

月別では2月が18件、1月が12件、10月が11件、9月が10件、3月と12月が9件の順となっており、やはり寒い時期に多く発生していることがわかります。焼失面積は13580平方mで、住居が1744平方m、非住居が11836平方mとなっています。

出火時刻では午前6時から午後6時までに67件が発生しています。とくに午後0時から午後2時までに20件も発生するなど昼火事が多くなっているのが目立ちます。これはさいきんかまどや火鉢を使用する家庭が少なくなり、ストーブやこんろを使う家庭が多くなったため、取火や残り火による深夜の火災が少なくなり、火を使う昼間に多くなつたものと思われます。

石油こんろやガスストーブ、電気器具を使用するときは、取り扱い方法をよく知り、点火や消火の確認を必ずし、火災の発生を未然に防ぎましょう。



- 凡例
- XX 既設駐車禁止
- //// 新設
- 大型車通行禁止
- x 右折禁止
- Ⓢ 信号機

県公安委員会は、吉原地区の交通規制を二月一日から新しく定めました。これによる新しく規制された場所は、昭和通りの大型車通行禁止、旧東海道の依田原から新橋間の駐車禁止、官町や大和町の駐車禁止などとなっています。車の渋滞をなくし、交通事故を少なくするために、交通規制は必ず守ってください。

吉原地区の交通規制  
昭和通りは大型車  
通行禁止  
官町は駐車禁止