

広報

発行/富士川町総務課 〒421-33 富士川町岩淵121 ☎81-4800

# ふじかわ

No.408

7

Public Relations Magazine

おつかれさま!!

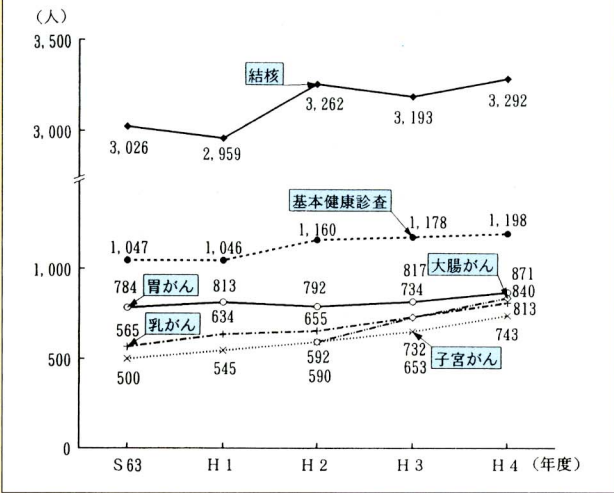
5月21日恒例のウォークラリーがおこなわれました。

途中パラパラきたようですが、なんとか持ちこたえてくれて、よかったですね。

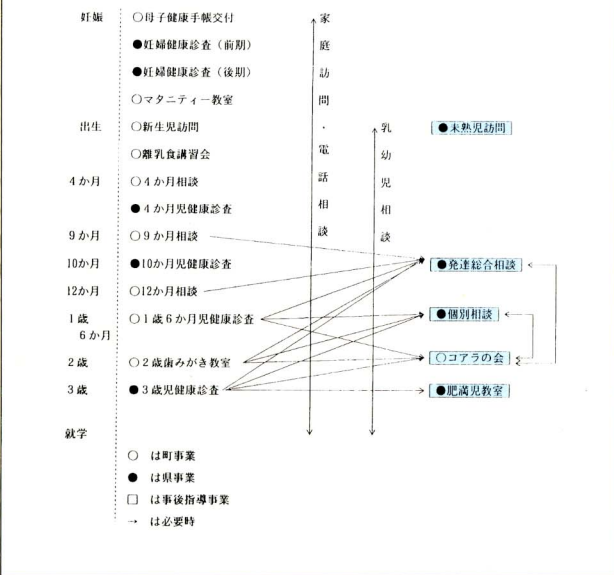
(集団ピンボケ・尾崎一裕)

ことしの目標「自然と心豊かなまちづくり」

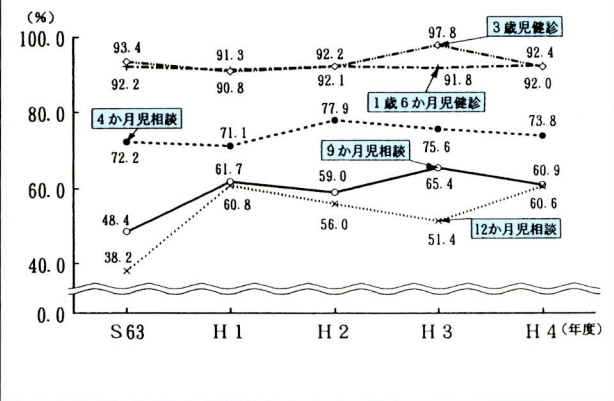
■各種検診の受診者数の推移



■母子保健事業の流れ (平成6年度)



■乳幼児相談・健診の受診状況



私たちの健康増進を目的とする

# 保健計画

が

## 完成しました。

愛情をもったサービスを提供!

急激な高齢化の進展と出生率の低下、少子化などの問題に対応していくための指針となる富士川町保健計画ができました。この計画では、これまで実施してきた保健事業を根本から見直し問題点を明確にして、慢性疾患の多様化に対応することにも健康意識の高揚を図り、二一世紀に向けての長寿社会を健康で充実した日々を送ることができるよう社会とすることを目的とした保健事業がまとめられています。

### 計画の概要は?

博士 私たちのまちの保健計画ができたよ。よかったよ。

太郎 えっ、保健計画? 博士 保健計画とは、健康づくりや、疾病予防、各種健診、リハビリテーションなど、増大する保健に関する需要対策を総合的に推進し、みなさんの健康を増進していくための計画じゃ。計画の目標年度は、平成七年度から平成一一年度までの五年間。計画は、主旨や目的からなる基本構想と、各分野別の現状と課題、対策からなる基本計画によって構成されてる。

太郎 なるほど。どうやら、基本計画が主な内容となるのかな? 博士 そのとおり。それじゃあ基本計画を構成する、①健康づくりの推進、②母子保健、③学校保健、④成人・老人保健、⑤精神保健、⑥救急医療・災害時医療について、その基本的な考え方を説明してみよう。

### 母子保健

博士 母子保健については、晩婚化や出生率の低下など、生活環境が大きく変化しているなかで、妊娠、出産、育児が安心してできる母子ともすこやかに生活できるような活動を推進するつもりじゃ。

① 育児不安の解消

### 健康づくり

博士 健康づくりの推進については、「ふじさん運動」の理念をもとに「進んで健診」、「運動と休養」

### 学校保健

(アフターケア)

各種相談事業を充実する。  
・専門機関との連携を強化する。太郎 なるほど。

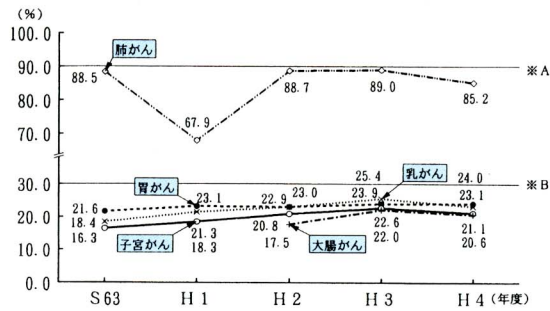
① 学校保健と関係機関の連携強化  
・気軽に相談できる場を提供する。  
・日常生活指導を強化する。  
・学校医、養護教諭、保健婦の連携を強化する。

② 家庭や地域で健康づくりを支援  
・食習慣、虫歯予防の知識の普及と生活習慣の指導をおこなう。  
③ 健康診査、事後指導の充実  
・疾病の早期発見と治療を図る。  
・データ管理のシステム化を図る。太郎 生活習慣がポイントだね。



いつでも、どこでも、誰もが適切な保健・医療サービスを受けられる体制を整備していきます。

■がん検診の受診率の推移

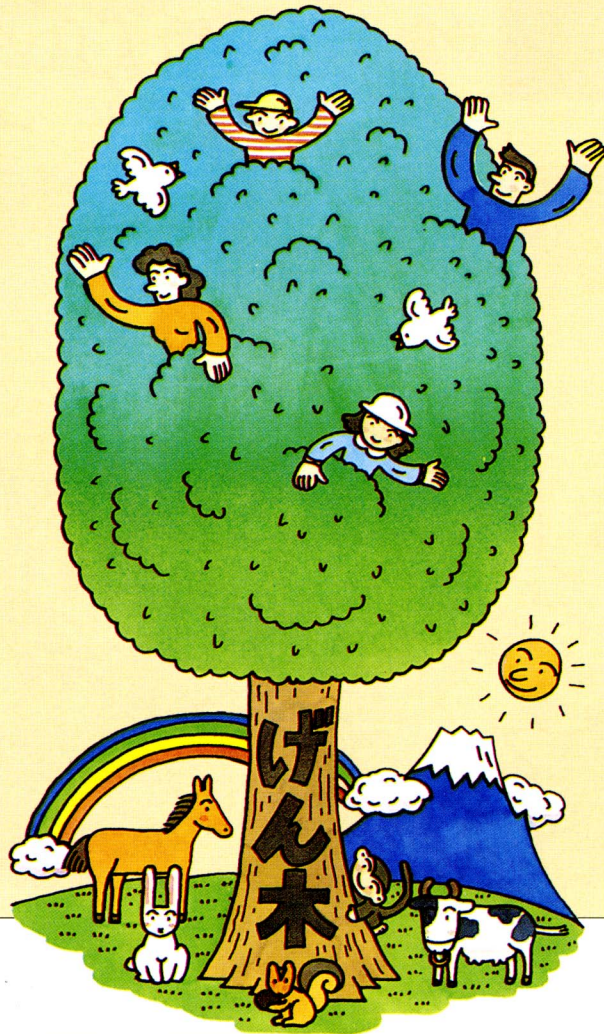


※補助線Aは肺がん検診の平成11年度目標受診率を示す。同様に補助線Bは、胃がん・子宮がん・乳がん・大腸がんの平成11年度目標受診率を示す。

■富士川町の主要医療費指数 (平成4年度)

富士川町 (県平均=100)	制度別		診療種別	
	一般	老人	入院	入院外
一人当り医療費	112.2	94.7	111.0	109.9
一件当り医療費	116.9	96.4	96.4	105.2
受診率	95.9	98.3	115.2	104.4
一日当り医療費	108.2	111.5	97.4	112.6
一件当り日数	108.0	86.4	99.0	93.5

ふじさん運動



- ① 結核予防
  - ② エイズ対策
  - ③ 肝炎対策
  - ④ 予防接種についての知識の普及
- 太郎 正しい知識と病気の理解が必要なんだね。
- 博士 そのとおり。

**保健事業推進・緊急・災害医療**

博士 保健事業推進体制については、「いつでもどこでも誰かが」適切な保健医療サービスを受けられるよう、保健、医療、福祉施設との連携システムを構築していくことだよ。

① 保健従事者の充実

- ② 保健・医療体制の充実
  - ③ 初期救急医療体制の整備
- 太郎 初期医療から高度・専門医療サービスが円滑に提供できるように整備促進する。
- 博士 緊急医療・災害時医療についても「いつでもどこでも」より早く適切な医療を受けられるための体制を整備し、行政機関と医療機関との連携システムを構築していくことだよ。

**詳しい内容は?**

博士 基本計画をざっと説明してきたけれど、理解できたかな? 太郎 うん。だけど、健康づくりを推進していくために、このよう

な事業を展開することが必要かということとはわかったけれど、具体的に何をやるかは計画しないの? 博士 そのような計画を実施計画というのじゃが、これは、現状にあつたように毎年検討することだよ。太郎 なるほどね。

博士 詳しいことは、保健計画のダイジェスト版が世帯配布されているから、それを見てほしい。

問合先 富士川町保健センター  
☎48007

**成人・老人保健**

博士 成人・老人保健についての基本的な考え方は、青壮年期から成人病を予防することだよ。

- ① 健康教育・相談の充実
- ② 成人病予防を重点とした教育や個別指導を充実する。
- ③ 三大成人病(がん・脳血管疾患・心疾患)や糖尿病など、増加傾向にある疾病の予防に努める。
- ④ 健康相談の内容を充実する。
- ⑤ 乳がんの自己検診法の普及を図る。
- ⑥ 家庭訪問指導の強化
- ⑦ 受診率の向上につとめ、若い世代が成人病健診を受診できるような体制づくりを検討する。
- ⑧ 機能訓練の充実
- ⑨ 歯科保健

博士 精神保健・難病については、障害をもつ人々への理解を深め、地域で安心して生活でき、社会参加ができるような施策を検討し、福祉と保健の両面から支援していくことだよ。また感染症については、知識不足からくる

私たちの健康増進を目的とする

# 保健計画

が

## 完成しました。

愛情をもったサービスを提供!

- ④ 機能訓練の充実
  - ⑤ 歯科保健
- 訪問指導をつづいて対象者に参加を呼かけるとともに、参加しやすいよう送迎方法を検討する。
- ⑥ 一般成人を対象とする歯科検診(相談)の実施を検討する。
- 太郎 早期発見、早期治療だね。

**難病・感染症**

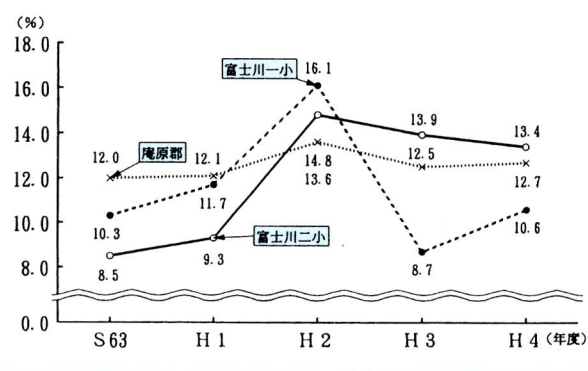
博士 精神保健・難病については、障害をもつ人々への理解を深め、地域で安心して生活でき、社会参加ができるような施策を検討し、福祉と保健の両面から支援していくことだよ。また感染症については、知識不足からくる

■小学生・中学生の栄養状態

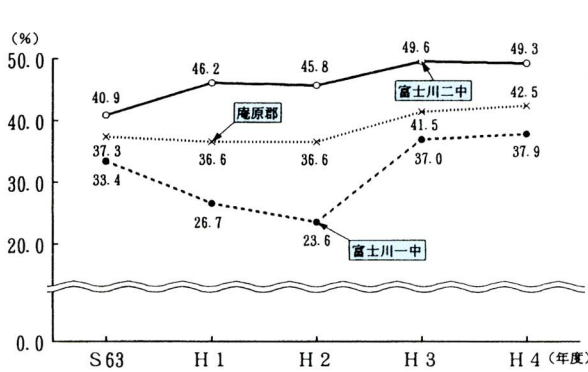
年度	S63		H1		H2		H3		H4	
	肥満傾向	やせ傾向	肥満傾向	やせ傾向	肥満傾向	やせ傾向	肥満傾向	やせ傾向	肥満傾向	やせ傾向
富士川一小	13	9	16	5	24	6	15	3	21	11
富士川二小	15	4	17	5	20	5	21	2	22	1
庵原郡	2.6	0.7	2.7	0.5	3.2	0.8	3.2	0.3	3.4	0.2
富士川一中	94	35	103	27	119	26	110	25	121	24
庵原郡	2.7	1.0	3.0	0.8	3.6	0.8	3.6	0.8	4.1	0.8
富士川二中	10	6	6	9	13	3	13	9	15	11
庵原郡	1.9	1.1	1.2	1.8	2.9	0.7	3.0	2.1	3.7	2.7
富士川二小	13	7	15	3	17	6	22	5	23	11
庵原郡	3.8	2.0	4.6	0.9	4.8	1.7	6.2	1.4	6.6	3.1
富士川一中	61	41	59	41	62	49	71	48	75	58
庵原郡	2.9	1.9	2.9	2.0	3.2	2.5	3.8	2.6	4.2	3.2

資料：庵原郡調査のまとめ

■視力0.9以下(小学生)



■視力0.9以下(中学生)



■年次別死亡順序の変動

年次	順位	死亡率(人口10万対)					
		第1位	第2位	第3位	第4位	第5位	第6位
S63	死因	脳血管疾患	悪性新生物	心疾患	悪性新生物	脳血管疾患	心疾患
H1	死亡率	226.8	169.1	155.2	157.5	149.2	140.0
H2	死因	悪性新生物	悪性新生物	悪性新生物	悪性新生物	悪性新生物	悪性新生物
H3	死亡率	208.0	200.9	190.7	190.7	109.8	109.8
H4	死因	悪性新生物	悪性新生物	悪性新生物	悪性新生物	悪性新生物	悪性新生物
H4	死亡率	175.4	149.8	158.4	128.9	124.5	107.9
S63	死因	悪性新生物	悪性新生物	悪性新生物	悪性新生物	悪性新生物	悪性新生物
H1	死亡率	149.8	149.8	127.0	128.9	104.6	104.6
H2	死因	悪性新生物	悪性新生物	悪性新生物	悪性新生物	悪性新生物	悪性新生物
H3	死亡率	161.7	164.0	130.7	136.6	102.2	99.5
H4	死因	悪性新生物	悪性新生物	悪性新生物	悪性新生物	悪性新生物	悪性新生物
H4	死亡率	171.9	171.9	141.6	141.6	98.1	98.1

台湾で2回の地震を予知/  
光波観測で  
**東海地震**  
は  
予知可能か?  
阪神大震災の教訓をいかし  
事前に対策をたてよう!

五月二〇日、第一中学校PTAが主催する「ゆうかり学級」(家庭教育学級)の開講式がおこなわれました。今回の学習テーマは地震ということで、PTA以外的一般のみなさんにも広く参加が呼びかけられ、庵原地区消防本部の森下文男さんの「阪神大震災を視察して」、東京大学地震研究所の恒石幸正先生の「東海地震と富士川断層について」という内容の講演がおこなわれました。

**地震についての勉強会がおこなわれたらどう?**

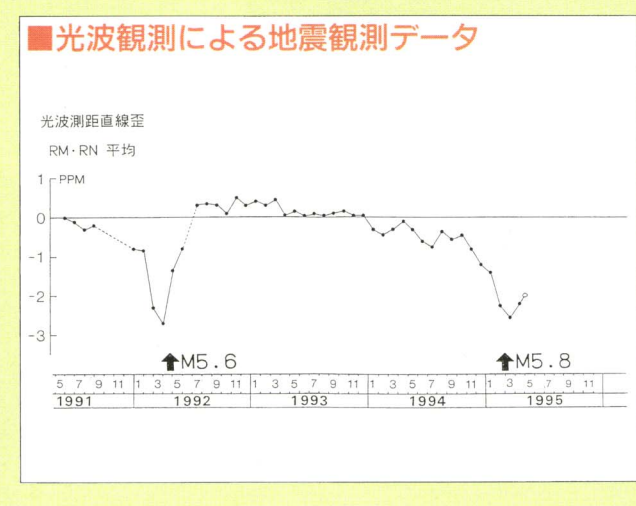
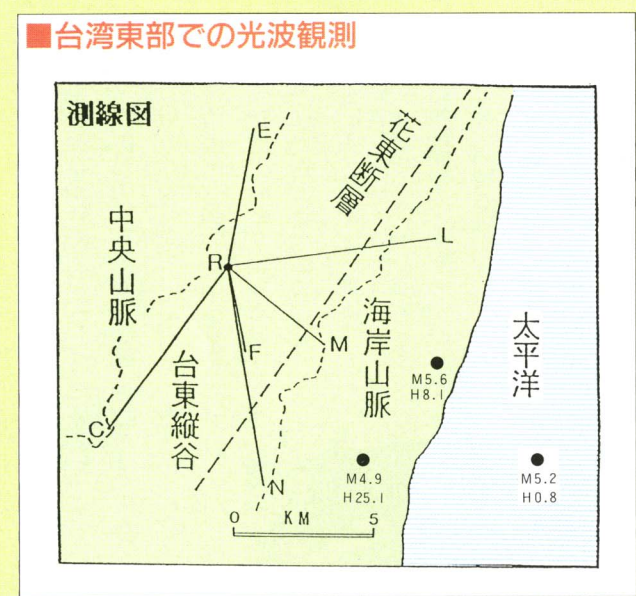
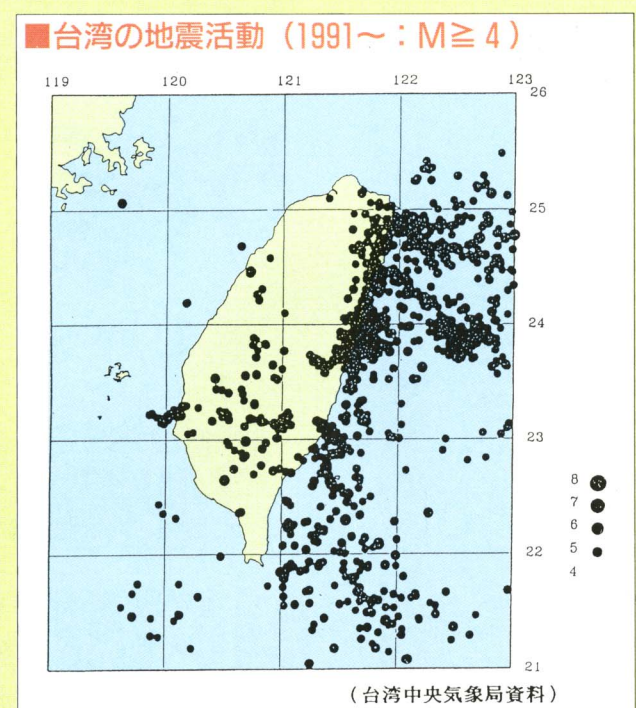
**東海地震の対策と予知について勉強しました。**

太郎 第一中学校の「ゆうかり学級」(家庭教育学級)の開講式でお父さんやお母さん方が、一般のみなさんにも呼かけて、地震についての勉強会をしたんだってね。どんな内容だったのかな?  
博士 兵庫県南部地震のときに現

までは、頑張つて消火に努めてください。「とおっしゃっていた。太郎 なるほど。

**本当に東海地震を予知できるのかな?**

観測を続けていくことで、予知できるはずですよ。  
博士 恒石先生の講演じゃが…。まず、「兵庫県南部地震のMは七・二、予知される東海地震はM八・四です。私は東海地震が約一〇年



後に発生すると予測しています。が、それまでの期間に、今回の震災のイメージを生活の知恵にいかし、大地震に備えることができず。「とおっしゃる。

太郎 なるほど。一〇年間ね…。ところで、恒石先生は、富士川断層と同じ方法で、台湾でも断層の観測をすることだけじゃ、テレビでも報道されたね。  
博士 それについては、「台湾の中央山脈と海岸山脈の間にある断層



恒石幸正先生 (東京大学地震研究所)

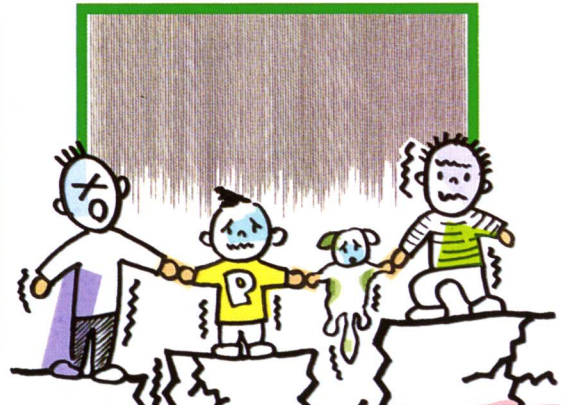


兵庫県南部地震の教訓をいかしてください。「とおっしゃる。

来月号で何を質問するか思案中の太郎くん…。



森下文男さん (庵原地区消防本部)



**被災地の被害状況は、どうだったんだらう?**

言葉でいいあらわせない、目を疑う状況でした。  
博士 森下さんの講演じゃが…。「被災地へ向かう途中に「目にした光景は、マスコミの報道とは違い、



「あらためて自然の脅威を思いしらされた…」

言葉でいいあらわすことができないほど悲惨な状況でした。広い範囲で火災が発生し、火災をまぬがれた家屋のほとんどは一階ガベチヤンコにつぶれて、死者や負傷者は一階の床から運びだされています。私はこのような状況のなかで、いつしか戦争をイメージしていました。」というお話。

博士 森下さんは、被災地を視察して…。「災害がおきても人をあてにしないように、最低二日分の食糧や水、非常持出品を、倒壊しても取り出し可能な物置に常備したり、あらかじめ家族会議で非常時の対応を話し合うことも必要です。また、大規模な火災を未然に防ぐためにも、初期消火の必要性を痛感しました。天井に火がつく

# PUBLIC 生の声募集

富士川町総務課 富士川町岩淵121

## OPINION

みなさんのまちづくりに対する意見や疑問、アイデアなど、生の声を募集します。葉書に、①内容、②住所、③氏名、④年齢、⑤職業、⑥電話番号を記入して郵送してください。

五月二五日、富士川河川敷(富士市森島地先)で、富士川水防連絡会による水防訓練がおこなわれ、建設省甲府工事事務所、富士川上・中・下流出張所、静岡県河川課、静岡土木事務所、富士土木事務所や、富士川流域の富士市水防団、富士川町・芝川町・蒲原町消防団が参加しました。この訓練は、河川による洪水などの水害に対処し、被害を未然に防ぐために毎年、富士川の流域でおこなわれ



土のうを結んで木流しだ!

ています。訓練では、杭(か)を土のう作り、縄(な)むすび、川倉(かわぐら)木流し、シート張り、月の輪、積み土のう、水のう、ブロック投入など洪水を防ぐための、資材や施設づくりなどがおこなわれました。

六月一日、静岡県消防学校で第二九回静岡県消防協会清庵支部消防操法査閲大会が開催されました。私たちのまちからは消防団第三分団がポンプ操法、第五分団が小型ポンプ操法に出場し、第五分団はおしくも入賞をのがしましたが、第三分団はみごと優勝しました。八月四日には、清庵支部代表として、県内の各支部の代表と西ヶ谷運動場(静岡市)でその技術を競つこととなります。



体長12cm、早く大きくなれよ!

■おわび 6月号の「新しい区長さんが決まりました」で、宮町の区長「池内辰夫」さんを「池谷辰夫」と誤記し掲載しました。深くおわびし訂正させていただきます。

### 水害から生活を守るために!

### 消防団第三分団が査閲大会で優勝!

### たくさん釣が、放流されたよ!

六月七日、富士川と鮎を愛する会のみなさんが富士川に約四〇〇〇匹の稚鮎を放流しました。これらの稚鮎は、七月三日の富士川あゆ釣り大会の頃には体長二〇cm前後に成長するということです。



バスケットボール招待試合

- 愛称募集採用者 (敬称略)
- 秋元由紀子 (中野台)
- 芦川照光
- 谷津倉諒吉
- 神戸陽臣
- 川村清
- 柳下壽万
- 石川浩伸
- 後藤武雄
- 高岡公男



バレーボール招待試合



県大会で頑張ってください。

## 平成15年国民体育大会 バレーボール会場に決定!!

### 総合体育館「ウイングアリーナ」がオープン!

六月一日、富士川町総合体育館の落成記念式典・祝賀会がおこなわれ、建設経過報告、来賓祝辞のほか、建設に関わった業者、ご協力くださったみなさんへ感謝状が贈呈されました。また、公募していた体育館の愛称が「ウイングア



いよいよオープンだ!

- 感謝状 (敬称略)
- ランドブレイン(株)
- ㈱平和建設
- ㈱小糸製作所
- ㈱清水銀行
- ㈱スルガ
- 国際ソロプチミスト庵原
- 天野園芸



道に迷わないようにネ!

# TOWN

5月 → 6月  
MAY → JUN

できごと

・地域の話・

## TOPICS

# NEWS

### 絶対によめよう!

五月二〇日のごみゼロの日から六月五日の世界環境デーまでの期間はごみ減量化推進週間に定めら

れ、ごみの減量化、ごみの再利用の推進や生活環境の改善、地球環境の保全などが毎年おこなわれています。私たちのまちではこの期間からはじめましたが、六月一日を環境美化行動の日として富士川河川敷堤防道路でクリーン作戦をおこないました。毎年、恒例となつているこの奉仕作業には、区長会、商工会婦人部、明るい社会づくり運動富士川支部、ふじかわ女性の会、消費者研究グループ、富士川と鮎を愛する会、白石工業(株)、町議会など、約二〇名のみなさんが参加し、環境美化に協力してくださいました。この日回収



誰が捨てるんだろう?

されたゴミの量は、可燃物二〇〇kg、空缶三七〇kg、空ビン六〇kgでした。今年は例年に比べゴミの量は減っていました。まだまだ、自動車の車窓から投げ捨てられるゴミはあとをたちません。

### ウォークラリーに 一七七チームが参加!

五月二日、第五回富士川健康ウォークがおこなわれ、町内外から約二〇〇人のみなさんが参加しました。目的地となつた野田山健康緑地公園金丸山広場では、旭町しやがり保存会が祇園獅子で参加者を迎えたほか、第一中学校と富士高の吹奏楽部による森林コンサートがおこなわれました。

- ウォークラリー入賞チーム
- ①よつちゃんチーム(第一中学校 クラスメイト)
- ②はまちゃんず(中野台)
- ③富士川ウイングス14(北松野)
- ④ホワイトキャッツ(岩淵)
- ⑤DUNK3(南松野)

# INFORMATION

7月  
JUN
8月  
JUL

PART

## 情報便

①

記事掲載についての問合せ先→富士川町総務課  
富士川町岩淵121 ☎81-4800 FAX81-2710

### 大型メカニカル体験会 参加者募集のお知らせ

東海大学海洋科学博物館は、メカニカル（機械水族館）に新しいメカニカル（機械生物）が登場しリニューアルオープンします。これを記念して、新しいメカニカルを見学したり、プールに浮かべたカツオなどの回遊魚の尾ヒシを左右に動かすことにより水面をスイスイ進む水面推進機に試乗して体験してもらいます。

日時 8月の毎週水曜日 午後1時～  
場所 東海大学海洋科学博

### 狩猟免許試験のお知らせ

試験日 8月25日 場所 静岡総合庁舎（静岡市） 受付期間 7月17日～26日

試験内容 知識試験、技能試験、適正試験 受験資格 県内在住者（未成年者は除く）  
受験料 4800円 申込み 中部農林事務所 問合せ 静岡県自然保護課 ☎054-2544

### 宅地建物取引主任者資格試験のお知らせ

受験資格 高校卒業程度以上の方または2年以上の取引実務経験を有する方  
試験日 10月15日 場所 県内高等学校9校を予定 願書配布 7月28日まで静岡県宅地建物取引業協会各支部で配布 申込受付 7月

### 労働通信教育講座 受講生募集のお知らせ

雇用や労使関係にともなう諸問題について、体系的に学ぶための労働通信教育講座の受講生を募集します。

コース 基本コース、労働法コース、労務管理コース  
開講日 10月開講 募集期間 9月25日まで  
学習期間 6ヶ月 受講料 各コ

### 共立病院総合病院の面会時間は

入院患者さんへの面会時間は午後1時から午後7時までです。それ以外の時間は病棟の診療にさしかえがりますので、面会はおことわりします。患者さんが安心して療養できるように面会時間は必ず守ってください。

問合せ 共立蒲原総合病院 ☎02211

## 専門外来情報

共立蒲原総合病院 ☎81-2211

### 脈管外来（血管外来）

生活習慣の西欧化にともない、日本でも最近急激に患者が増加している血管の病気をあつかっています。

- ・大動脈瘤
- ・慢性動脈閉塞
- ・下肢静脈瘤
- ・急性動脈閉塞
- ・動脈外傷
- ・末梢動脈瘤

などが主な疾患で急に歩けなくなった方など外科外来へご相談ください。

診療日 第3土曜日（午前中）  
問合せ 外科外来（☎81-2211・内線200）

### 小児皮膚科外来

乳児、園児、小・中学生を対象に

- ・アトピー性皮膚炎
- ・おむつかぶれ
- ・水いぼ
- ・にきび

などの疾患を診察します。

診察日 毎週水曜日（午後2時～）  
問合せ 皮膚科外来（☎81-2211・内線203）

### 神経内科外来

手足の働きが悪い、筋力が低下した、手足に震えがあるなどの神経に関わる病気をあつかっています。

- ・中枢神経障害（脳血管障害・変性疾患）
- ・筋肉障害（筋ジストロフィー）

・末梢神経障害  
診察日 第1金曜日・第3水曜日（午後1時～）  
問合せ 内科外来（☎81-2211・内線204）

### 大腸がん外来

重大な成人病のひとつになっている大腸がんを専門にあつかっています。大腸がんは消化器のがんの中でも胃がんを抜き第1位になるのではないかと考えられています。このようながんでも早期の救命率は90%以上です。

診察日 第1・3金曜日（午後1時～）  
問合せ 外科外来（☎81-2211・内線200）

※そのほか

- ・耳鼻咽喉科専門外来
- ・小児科専門外来
- ・婦人科専門外来
- ・内科専門外来
- ・外科専門外来

詳しいご相談は、直接外来窓口のドアをたたいてください。

#### 8月の清水保健所相談

エイズ相談	8月2日(水)	9:00~11:00
精神保健総合相談	8月23日(水)	13:00~
成人病予防クリニック	8月2日(水)・16日(水)	13:15~

予約先 清水保健所保健予防課 ☎0543-67-1144

#### 8月の出張年金相談

日時	8月23日(水)	9:30~14:30
場所	富士川町役場2F防災会議室	
問合せ先	富士川町住民課 ☎81-4805	

#### 8月の職業相談

日時	8月9日(水)	9:30~12:00
場所	富士川町役場会議室	
問合せ先	富士川町産業課 ☎81-4809	

### 企業合同説明・選考会開催のお知らせ

日時 7月24日(月) 午前10時  
場所 ホテルアソシア静岡ターミナル（☎054-264141）対  
象者 ①学生一平成8年3月卒業予定の大学院、大学、短大、高専専修学校の学生 ②事業所一県内に事業所を有し、主催者がおこなう募集に参加申込みした企業及び団体 実施内容 ①学生と事業所の人事（採用）担当者による個別面接及び選考の場の提供 ②情報コーナーを設け、公共職業安定所職員及び就職相談センター相談員

### 法人事業主さん、社会保険に加入を！

法人の事業所で働く人はすべて健康保険と厚生年金保険の加入が義務づけられています。まだ加入されていない事業所はすみやかに加入の手続きをしてください。なお、毎月月初めに、新しく社会保険に加入する事業所の事務説明会をおこなっておりますので、ご利用ください。

問合せ 清水社会保険事務所 ☎0543-2231

OFFICIAL REPORT 7 JUL 情報便 2

記事についての問合せ先 富士川町総務課 ☎81-4800

福祉

今年、ボランティア元年ともいわれています。そのきっかけは、阪神大震災であり、あの被災地に...

保健

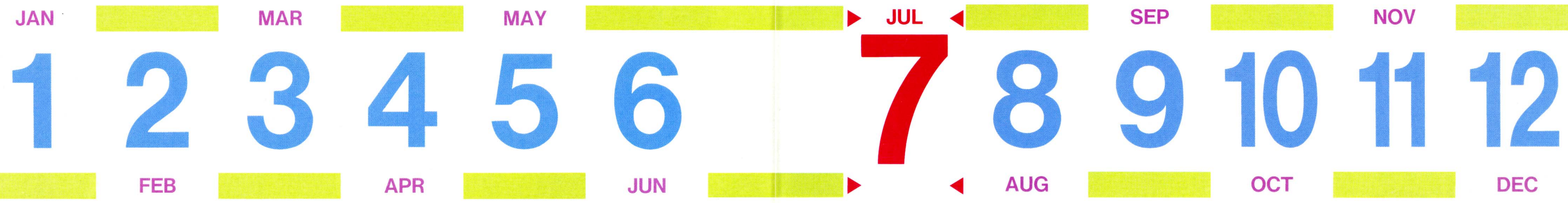
「心が動けば体が動く」、体が動けばまわりも動く」とい言葉...

図書

あと1週間ほどで、夏休みがやってきます。この期間は、学生のみなさんの図書室の利用が増えます。

公民館

まきの木大学の全体学習で学んだ薬草について、そのいくつかをご紹介しましょう。薬草には、身近なものから珍しいものまでいろいろあります。



防災

大地震による被害を最小限にできるかどうかは、日頃の備えとともに、その瞬間にどれだけ適切な行動をとれるかにかかっています。

知恵袋

雨にぬれた革靴は水ぶきする革靴を雨でぬらしたら、早く乾かすことばかり考えていませんか。

8月の燃えるゴミの収集

Table with 4 columns: Day, Collection Area, Date, and Day/Time. Lists collection dates for various districts like 相生町, 上町, etc.

8月の燃えないゴミの収集

Table with 5 columns: Collection Area, Glass, Metal, and Others. Lists collection dates for districts like 木島小, 山津, etc.

8月の犬・猫の引き取り

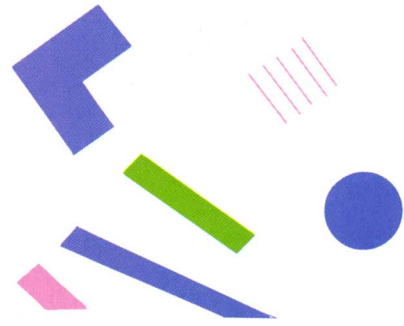
Table with 2 columns: Location and Date/Time. Lists pickup dates for 富士川町役場前.

「ゴミの量 減らすみんなの マナーとルール」

まちへの寄付

5月21日～6月20日 (敬称略)

- ◆総合体育館へ
  - 株清水銀行 1,000,000円
  - 株静岡銀行 富士川支店 50,000円
  - 国際ノロブチミスト庵原 時計
- ◆老人福祉へ
  - 共立蒲原総合病院看護部 30,000円



- ★富士川町生涯学習課 ☎81-4815
- ◎富士川町中央公民館 ☎81-2333
- 富士川町総合体育館 ☎81-2111
- △富士川町保健センター ☎81-4807
- ◆宇多利児童館 ☎81-1617
- ☆松野児童館 ☎85-3093
- ▲富士川町社会福祉協議会 ☎81-0294

7月 15日 CALENDAR

8月 14日 記事についての問合せ先 富士川町総務課 ☎81-4800

8月 予定表

14	プール開放(二・中・小) 公民館休館日 体育館休館日 児童館休館日
13	プール開放(二・中・小) 児童館休館日
12	プール開放(二・中・小) 児童館休館日
11	基本健康診査(保健センター・午後1時30分～2時30分受付) プール開放(二・中・小) 心配ごと相談(憩いの家)
10	道の日 健康ハートの日・健康ハート週間 古文書講座(公民館) 木工教室(宇多利児童館・松野児童館合同)
9	基本健康診査(保健センター・午後1時30分～2時30分受付)
8	離乳食講習会(保健センター・午前9時30分～11時30分) 基本健康診査(保健センター・午後1時30分～2時30分受付) 少年少女ふるさと体験学習 児童館休館日(午前)
7	基本健康診査(保健センター・午後1時30分～2時30分受付) 公民館休館日 児童館休館日 体育館休館日
6	ふじかわ夏まつり 親子絵画教室(宇多利児童館・松野児童館合同写生大会)
5	プール開放(二・中・小)
4	基本健康診査(保健センター・午後1時30分～2時30分受付) 料理教室(宇多利児童館・松野児童館合同)
3	
2	食品衛生週間 乳幼児相談(保健センター・午前9時30分～11時30分 午後1時30分～3時30分)
1	水の日・水の週間 夏の省エネ総点検の日 観光週間 基本健康診査(憩いの家・午後1時30分～2時30分受付)
31	基本健康診査(憩いの家・午後1時30分～2時30分受付) 公民館休館日 体育館休館日 児童館休館日(午前)

30	プール開放(二・中・小) 児童館休館日
29	プール開放(二・中・小)
28	マタニティー教室(保健センター・午前9時30分～) 基本健康診査(憩いの家・午後1時30分～2時30分受付) 図書室休室
27	マタニティー教室(保健センター・午前9時30分～) 基本健康診査(憩いの家・午後1時30分～2時30分受付) 古文書講座(公民館) けん玉交流会(宇多利児童館・松野児童館合同)
26	2歳歯みがき教室(保健センター・午前9時50分～受付) 基本健康診査(憩いの家・午後1時30分～2時30分受付)
25	基本健康診査(憩いの家・午後1時30分～2時30分受付) 小学生福祉体験(地域福祉センター) 児童館休館日(午前)
24	テニス教室閉講式(日軽テニスコート) 公民館休館日 体育館休館日 児童館休館日
23	参議院議員選挙投票日 リバーランドフェスティバル 富士川結つり大会 ふれあい広場(総合体育館)
22	夢未会(公民館)
21	自然に親しむ運動 森と湖に親しむ旬間 まきの木大学全体学習(公民館) 3歳つ子教室(宇多利児童館) すくすく会(松野児童館)
20	海の記念日 親子スポーツ教室(松野地区) すくすく会(松野児童館) 心配ごと相談(地域福祉センター)
19	
18	親子スポーツ教室(富士川地区) さわやかスタツツ養成講座(地域福祉センター) 児童館休館日(午前)
17	勤労青少年の日 テニス教室(日軽テニスコート) 公民館休館日 体育館休館日 児童館休館日
16	中学校体育連盟夏季大会(総合体育館) 公民館休館日
15	

8月の健康

高齢者福祉サービス  
こどものあたまのしらみ  
使い捨てコンタクトレンズ  
低身長  
金・土・日 婦人のおりもの(原因)  
静岡県保険医協会 ☎(054)281-6845

054-282-1717

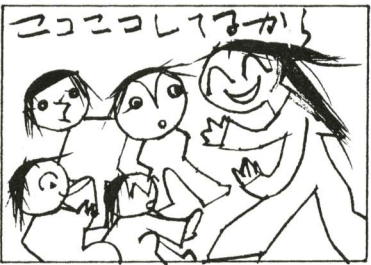
健康

テレフォン

俳句

聖五平和を誓ふ碑の除幕 南町一 上野 君江  
平安の千代松や草茂る 南町一 上野みつ子  
大時計止まりしまに梅雨の堂 南町一 錦織 和子  
食へ頃と袋の中の枇杷のそく 新町 秋山 光忠  
金魚たち夜の住居で跳ね返り 新町 早川 和子  
岩がみ踊り子めきて行者道 吉津 大石 啓子  
たんぼの絮を吹き吹き遠まわり 新町 山元まさ子  
おしやれ染して町に出る五月かな 新町 小永井敦子  
茶蒸乾干されて匂ふ山家かな 幸町 影山 節子  
サンラスはずしてホトローヒト飲む 中野台 羽生 節子  
夕立に濡れて帰る子多くなり 南町一 鈴木悠紀子  
片手上げ微笑むは誰サンラス 中野台 毛保 君子  
夕立に話の腰を折られけり 富士見町 木伏 節子  
兼風や新築の家客多し 八幡町 錦織 信子  
花菱又一声の朝鴨 中野台 窪田 晴美  
信号待ちの女ゆるりとサンラス 富士松野 円崎 治美  
一年生の黄色の帽子落ちつけり 富士松野 太田 政江  
紫陽花にのうのまの私かな 富士松野 山口 憲子  
梅雨の蝶通院夫のあとに涙く 南町二 久保田恒子  
あるもて済ます登駒や青田風 南町一 錦織 史江  
一色に山を彩どる竹の秋 南町二 宇佐美澄江





県立美術館情報

6/20~7/30  
 ヴィクトリア&アルバート美術館所蔵  
 イギリス絵画の350年「英国的なるもの」を訪ねて  
 8/6~8/25  
 広重・東海道五十三次(保永堂版と録書東海道)  
 8/6~8/25  
 ドーミエの版画(カリカチュラーナより)

ART

8月29日(火) 開場18:30 開演19:00  
 文化座「あの人は帰ってこなかった」  
 S席3500円 A席3000円 学生1500円  
 9月16日(土) 開場18:30 開演19:00  
 池宮正信ラグタイムピアノコンサート  
 全席指定3000円  
 10月1日(日) 開場13:30 開演14:00  
 エンパイアプラスコンサート  
 全席指定3000円(学生1500円)

ロゼンアター情報

旭町	坂下町	相生町	相生町	相生町	相生町	相生町	区名
望月みね子	齋藤タイ	太田志げ子	川口直宗	大村福太郎	千頭和武司	氏名	
75	92	79	86	82	70	年齢	

おくやみ

小池	宮田	宮本	四本	相多	相野	相島	区名
井山	山本	前嶋	本多	佐野	佐藤	氏名	
菜摘	弓華	彩花	祐毅	七海	里帆	氏名	
直樹	一也	利将	了祐	幸一	保久	氏名	

おめでとう

5月21日~6月20日



・まちのメモ・

平成7年7月1日現在  
 人口 18,197人  
 増減 -5人  
 男 8,962人  
 女 9,235人  
 世帯数 5,127世帯  
 面積 30.92km<sup>2</sup>

中野台一	俣下	俣下	富士見	南二	東二	東一	東一	宮一	宮一	四十九	四十九	旭
長風	風岡	朝比奈	佐野	真田	若月	海老名	望月	長田	久保	佐藤	秋山	山本
41	73	59	78	81	88	48	80	60	95	66	68	68

総務課

- 総務係 81-4800
- 職員厚生係 81-4800
- 安全対策係 81-4800
- 情報管理係 81-4801

企画財政課

- 開発調整係 81-4802
- 企画係 81-4802
- 財政係 81-4802
- 管財係 81-4802
- 検査係 81-4802

税務課

- 課税係 81-4803
- 管理徴収係 81-4803

住民課

- 住民係 81-4804
- 国保年金係 81-4805

健康福祉課

- 福祉係 81-4806
- 健康対策係 81-4807 (保健センター)

生活環境課

- 衛生係 81-4808
- 環境保全係 81-4808

産業課

- 産業振興係 81-4809
- 農林土木係 81-4809

建設課

- 土木係 81-4810
- 都市住宅係 81-4810
- 管理係 81-4810
- 第二東名対策係 81-4810



役場直通電話番号表

直通だと便利!

会計課

81-4811

水道課

- 業務係 81-4812
- 工務係 81-4812

議会事務局

81-4813

■教育委員会■

学校教育課

- 総務係 81-4814
- 学校教育係 81-4814
- 給食センター 81-4814

