

広報 富士がわ

No. 388

発行/富士川町 総務課
〒421-33富士川町岩淵121
☎81-1111

11月号

●平成5年11月5日発行



かめか

10月3日、第37回町民体育大会がおこなわれました。昼すぎから雨が降るというあいにくの天候のなか、今年が目玉種目「天国と地獄」には、優勝賞品が豪華だったということもあって、たくさんの方が参加しました。雨あしが強まったため、全種目をおこなうまえに大会は終了となりましたが、優勝はこのところ健闘が目立っていた中野台、二位は八幡・富士見町、三位は小池でした。

町のメモ

平成5年11月1日現在	
人口	18,101人
増減	+15人
男	8,908人
女	9,193人
世帯数	5,007世帯
面積	30.92km ²

まちの目標「自然と心豊かなまちづくり」

最近、太郎くんが非常に腹立たしく感じていることがあります。それは、富士川橋付近の渋滞です。太郎 あーあつ。なぜ、富士川橋の交差点はいつも混んでいるんだ

ろう。急いでいるときなんか、イライラしちゃう。博士、なんとかしてくださいよ。渋滞を解消する、いい方法は無いんですか。

博士 うーん。私にはどうするか

ともできない。だけど、ただひとつ考えられることがある。太郎 えっ？

博士 新しい富士川橋の建設だ。太郎 ははーん。

私たちのまちは、富士川をはさんで芝川町、富士宮市、富士市に接しています。そして、この富士川に架かる富原橋、蓬来橋、富士川橋の三本の橋は、いずれも重要な橋です。なかでも、昔、渡船場としてにぎわった富士川橋付近は、現在でも交通の要所です。しかし、朝夕の慢性的な渋滞は、まちがかかえる深刻な問題で、いまだ解決されていません。四本目の橋、新々富士川橋は、いったいつできるんでしょう？

「なんぞがして、富士川橋！」

「富士川橋は、交通の難所……」

太郎 博士、新しい富士川橋はいつできるんですか？

博士 まあまあ、そんなにあわてないで。まず、富士川について、もう一度復習してみよう。

太郎 はいはい。わかりました。博士 太郎くん。富士川橋ができる以前、東海道を行き交う旅人たちは、どうやって川を渡っていたか知っているかい？

太郎 渡船を利用していました。たしか、岩淵は、東海道の渡船と、甲州方面との舟運で栄えた交通の要所、物流基地だったんですよ。

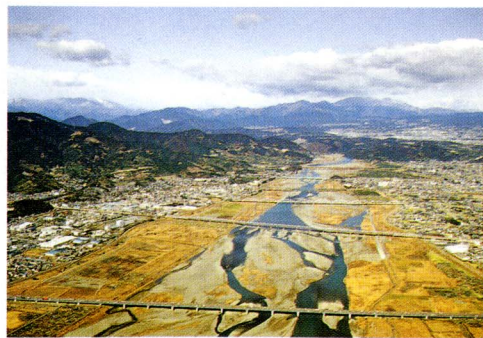
博士 そのとおり。しかし、大正九年（一九二〇）、身延線の一部が開通して、舟運がおこなわれなくなったのに続いて、大正一三年（一九二四）、富士川に鉄の橋が架けられると、渡船もおこなわれなくなりました。

太郎 その後の私たちと富士川とのかかわりは？

博士 鮎釣りをするくらいかな？

太郎 ハハハ。

博士 笑い事じゃないよ。まちをささえていた渡船や舟運が、ほぼ同じ時期におこなわれなくなりましたから。失業者がいつ



四本目の橋は、どこに架かるの？

ばいで、失業者のなかには出稼ぎに行く人もいたことだよ。

太郎 うーん。考えさせられるな。博士 太郎くん。富士川橋は、私たちにどのような利益をもたらしたと思う？

太郎 便利になったと思うな。まず、旅人、馬、荷車が天候に左右されずに川を渡ることができるようになったこと。それから……

博士 人や馬のかわりに、たくさ

県道富士由比線・富士川橋交差点交通量調査年度別結果表
(平成5年5月25日(火) 午後7時~午後7時 12時間調査)

年度	県道富士由比線(上り)		県道富士由比線(下り)			県道富士川身延線			県道富士川停車場線		観測点 町道富士川蒲原連絡道	
	富士方面へ	松野方面へ	静岡方面へ	松野方面へ	河川敷方面へ	静岡方面へ	富士方面へ	河川敷方面へ	富士方面へ	松野方面へ	県道へ	堤防道へ
	台数	台数	台数	台数	台数	台数	台数	台数	台数	台数	台数	台数
昭和54年 5月9日	5,085	1,542	5,450	2,108	592	1,450	1,891	935	296			
昭和55年 4月22日	4,935	1,604	5,228	2,076	504	1,483	1,909	887	283			
昭和59年 12月6日	4,789	1,391	3,615	2,939	1,243	1,579	2,872	1,036	83			
昭和61年 7月24日	5,056	1,459	3,368	2,665	1,446	1,633	2,618	875	49			
昭和63年 5月27日	5,266	1,500	4,479	3,022	1,379	1,738	2,612	932	54			
平成元年 3月2日	5,310	1,379	4,411	3,308	1,718	1,414	2,942	959	33			
平成元年 5月25日	5,422	1,230	4,441	3,369	1,800	1,465	3,192	256	915	47		
平成2年 5月29日	5,482	1,528	4,522	3,663	2,009	1,538	3,393	488	1,012	58	1,369	183
平成3年 5月28日	5,520	1,496	4,697	3,710	1,816	1,507	3,689	452	1,021	59	1,253	129
平成4年 5月28日	4,537	1,752	4,013	3,912	1,429	1,650	3,888	603	914	51	996	98
平成5年 5月25日	4,633	1,821	4,012	4,102	1,703	1,727	4,158	650	929	68	-	-
増減数	96	69	-1	190	274	77	270	47	15	17	-	-
前年度比	2.1%	3.9%	0.0%	4.9%	19.2%	4.7%	6.9%	7.8%	1.6%	33.3%	-	-



昭和63年に一部拡幅したけど……

んの自動車が通過したり、慢性的に渋滞するようになったら？

太郎 橋の近所で暮している人々は、いつも危険にさらされていることになりましたね。

博士 昔は交通の要所、物流基地だった岩淵も、今では交通の難所になってしまったというわけだ。

太郎 溜るのは自動車ばかりか。博士 残念だけど、そのとおり。

「交通量を調査したのか……」

太郎 それにしても、富士川橋交差点の渋滞は、慢性化してるな。

博士 県道富士由比線(旧国道一号线)と主要地方道富士川身延線の交通量の増加によって、富士川橋に集中する車両が年々増加してきているからな。

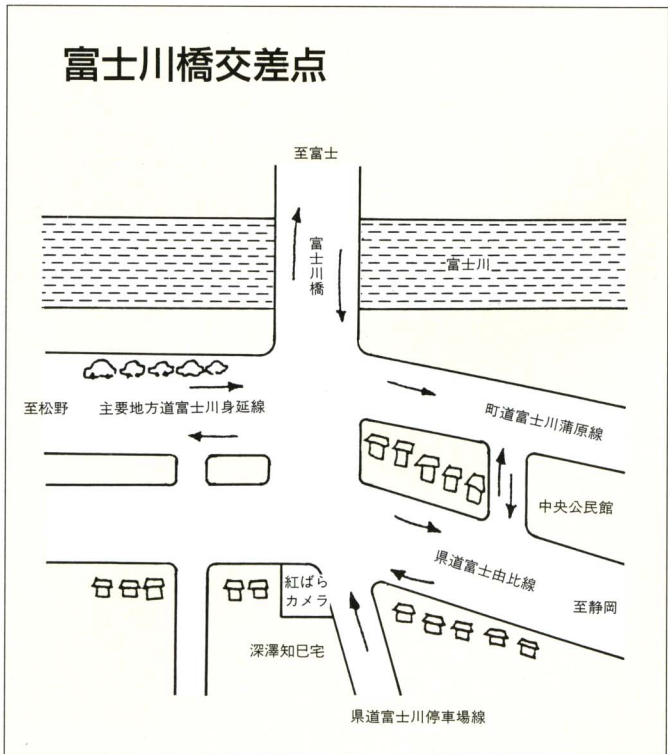
太郎 なんとかなりませんか？

博士 うーん。渋滞を軽減して、富士川流域で暮す人々の生活の安全や、交通の利便を図り、新しい富士川橋の建設を早期に実現するために、富士市、富士宮市、富士川町、蒲原町、由比町、芝川町、富沢町、南部町、身延町で組織されている新富士川橋建設促進期成同盟会があるけどなあ。

太郎 具体的にはどんなことをしているんですか？

博士 陳情や、富士川橋交差点付近の交通量調査を定期的に行っている。そういえば、今年も五月二十五日に交通量調査をやったな。

太郎 その交通量調査の結果をおしえてください。



「どんな車両を調査したの？」

博士 今回の調査は、五月二十五日の午前七時から午後七時まで、富士川交差点を中心におこなわれた。

太郎 どんなことを調査したんですか？

博士 交通量やラッシュ時の渋滞距離、ラッシュ時の交差点通過所要時間、車両のナンバーなどを調査したんだよ。

太郎 調査した車両は？

博士 富士川橋交差点を通過する車両を、①県道富士由比線を静岡方面から富士方面や松野方面へ抜

ける車両、②県道富士由比線を富士方面から静岡方面や松野方面、富士川河川敷方面へ抜ける車両、③主要地方道富士川身延線を松野方面から静岡方面や富士方面、富士川河川敷方面へ抜ける車両、④県道富士川停車場線(紅ばらカメラ店横)から富士方面や松野方面へ抜ける車両に区分して調査したんだよ。

太郎 渋滞は解消されたんでしょうか？

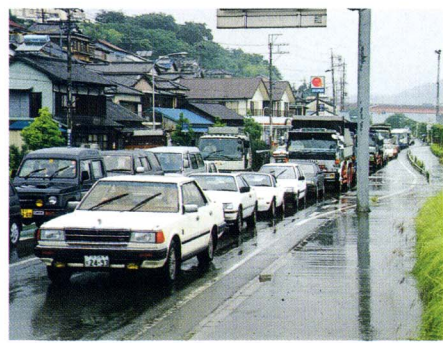
博士 あいかわらず渋滞してるよ。



「富士川橋は、いつでかえるの？」

「やっぱり渋滞してるのか……」

太郎 まず通過する車両台数について、結果をおしえてください。
博士 一言でいうと、前回おこなわれた平成四年度の調査結果より通過車両が増加したということだ。
太郎 なあんだ。増加したのか？
博士 前は、平成四年四月一日から富士由比バイパスの新富士川橋が無料化になったために、富士川橋交差点を通過する車両が大幅に減少するという予測どおり、松野方面からの車両を除く、静岡方面から富士方面、富士方面から静岡方面へ抜ける車両は、前々回に比べて減少傾向だった。しかし、今回は増加してしまった。
太郎 今回は、予想がはずれたね。
博士 そうなんだ。具体的に大きな増加があった例をあげると、県道富士由比線を富士方面から松野方面へ抜ける車両は四一〇二台で、前回に比べて一九〇台増加しているし、富士川河川敷方面へ抜ける車両は一七〇三台で、二七四台増加している。それから、主要地方道富士川身延線を松野方面から富士方面へ抜ける車両も四一五八台で、二七〇台増加している。



毎朝このとおり……渋滞！

太郎 あーあつ。このまま通過車両は増加し続けるのかな？
博士 残念だが、このままの状態では自動車の絶対数が増え続ける限り、渋滞は解消しないと思うな。



空から見た富士川橋

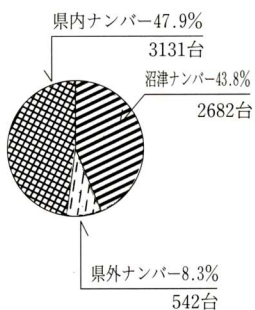
「松野方面の渋滞がひどい！」

太郎 次に、ラッシュ時の渋滞距離、交差点通過所要時間、通過車両のナンバーについておしえてください。
博士 うーん。渋滞については、午前七時三〇分から八時までの間と、午後五時から六時までの間がひどいな。具体的な例をあげると、県道富士由比線では、午前七時三〇分に静岡方面から富士川橋交差点を通過した車両は、渋滞距離六〇〇m、所要時間九分だったという結果がでている。また、午後五時五〇分に富士方面から富士川橋交差点を通過した車両は、渋滞距離一〇〇〇m、所要時間六分四十五秒だった。
太郎 ひどい渋滞だな。

「早く新しい橋を架けてヨ！」

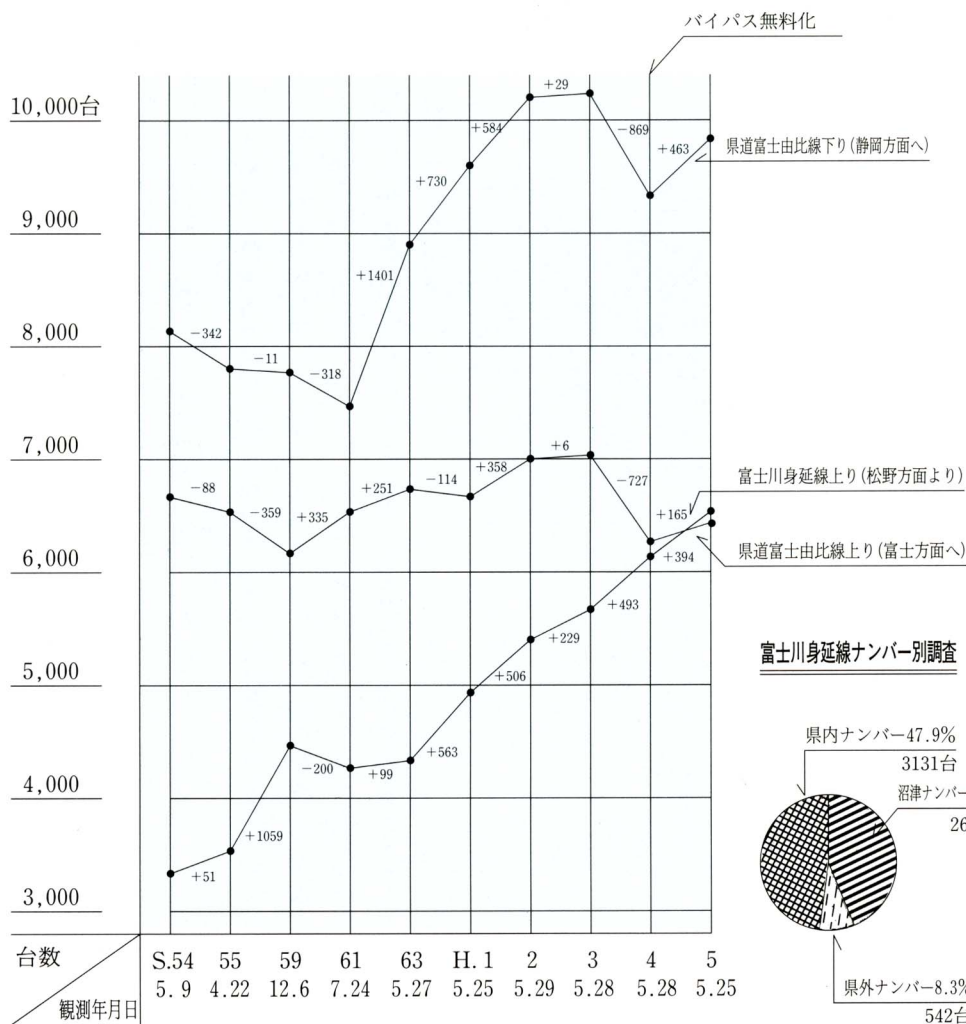
博士 いやいや、主要地方道富士川身延線の渋滞は、もっとひどいんだよ。午前八時一〇分に松野方面から富士川橋交差点を通過して富士方面へ抜けた車両は、渋滞距離二六〇〇m、所要時間一七分五秒だった。毎朝、馬坂のトンネル付近まで渋滞しているそうだ。また、松野方面から富士川橋に向かってくる車両の五二・二％は、沼津ナンバーと県外ナンバーが占めているそうだ。
太郎 えーっ。松野方面から沼津ナンバーが？

富士川身延線ナンバー別調査



太郎 どうして、松野方面からの渋滞はひどいんだろう？
博士 松野方面の人口が増加していることにくわえて、富士宮や芝川方面の車両が流入して、通過車両の絶対数を増やしているからだ。また、主要地方道富士川身延線バイパスの松野工区の開通によって交通の流れがスムーズになったため、短時間に富士川橋交差点に車両が集中してしまうということも考えられるな。また、松野方面の渋滞に関連して、渋滞を避けた車両が、幹線道路から私たちの生活道路に流入して、生活を脅かすという問題がでている。
太郎 新しい富士川橋についての調査をしているそうだ。
太郎 まだ、調査段階なのか。
博士 まあまあ、少しだけ前進しているんだ。新しい富士川橋は、近い将来に実現すると思うよ。
太郎 そうだね。

富士川橋交差点交通量調査結果グラフ



11月4日から区長会が中心となって新々富士川橋架橋のための署名運動を展開しています。

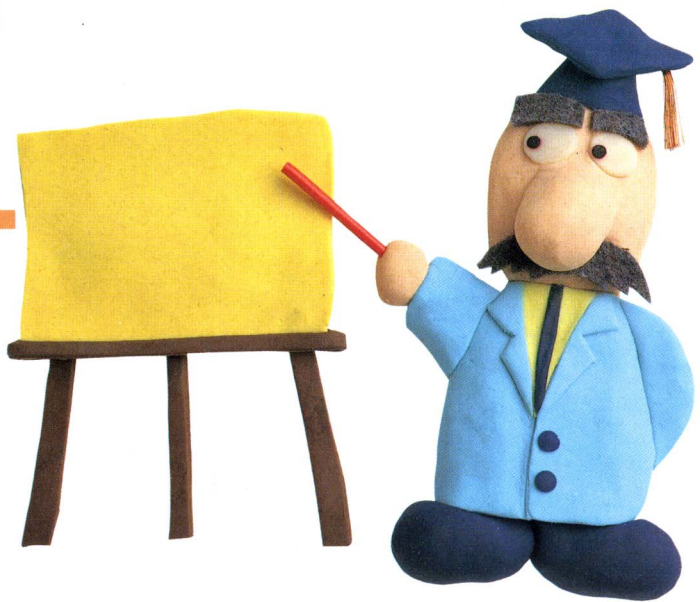
みなさんのご理解とご協力をお願いします。

太郎くんのお母さんは、F B T コアスタッフを取り組んでいるポカシを利用して、生ゴミを処理しています。太郎くんもポカシには、非常に興味があります。

太郎 ポカシって知ってますか？
博士 知っているとよ。
太郎 ポクのお母さんは、ポカシを利用して生ゴミを処理してるよ。
博士 それは、関心、関心。

太郎 もっと詳しくポカシについて知りたいんだけど…
博士 うーん。それじゃ、コアスタッフの柚木恵美子さんに話を聞いてごらん。

F B T コアスタッフがゴミ資源活用に取り組むなかで、家庭の台所から出される生ゴミを有効利用することに着目したのがポカシ。ポカシは、モミ殻、米ヌカ、糖蜜にE M菌を混ぜあわせ、発酵乾燥させたものです。このポカシを生ゴミに混ぜることで、生ゴミを堆肥化することができます。実用化への第一歩を踏み出したばかりのポカシを取り巻く状況はどうなっているのか？



「生ゴミ処理の強い味方！」

「ポカシをパラパラッと……」

太郎 柚木さん、こんにちは。
柚木 こんにちは、太郎くん。
博士 柚木さん、太郎くんがポカシに興味があるっていうから、ちょっと話をしてもらえないかな？
柚木 ポカシは、モミ殻、米ヌカ、糖蜜にE M菌を混ぜあわせ、発酵乾燥させてつくった発酵堆肥材でね、このポカシをポリ容器に入れて

た生ゴミに、パラパラッとふりかけて密封して一〇日ほど置くと、生ゴミが発酵して堆肥をつくることができるのよ。
太郎 すごいな。柚木さんが発明したんですか？
柚木 ちがうちがう。コアスタッフ会議のなかで、あるスタッフから岐阜県可児市で取り組んでいる



まちづくりの達人 柚木恵美子さん！

E M菌による生ゴミ処理をやってみたいという意見がでたの。それがポカシ。それから、みんなで見学視察したり、試作してみましたね。反響はありましたか？

太郎 ポカシについては、毎日新聞や静岡新聞でとりあげられたり、そういうば、柚木さんはNHK「ニュースいちばん」にも出演しましたね。反響はありましたか？

太郎 なるほど。

「ものすごい反響だヨ！」

太郎 ポカシについては、毎日新聞や静岡新聞でとりあげられたり、そういうば、柚木さんはNHK「ニュースいちばん」にも出演しましたね。反響はありましたか？

太郎 なるほど。

博士 ええ、おかげさまでたくさんのおみなさんからの問合せがありましたよ。よそのまちからの視察や、町内の婦人グループから説明会の要請を受けたりと、大忙し。



生ゴミ処理の達人 ポカシ！

太郎 来た月一〜二回のペースで、一回に五五〇袋くらいかな。七〜八人でやるんだけど、一日間くらいかかる根気がある仕事なのよ。だけど、うれしいことに、コンスタントによく売れているの。

太郎 なるほど。

太郎 へんないがするって途中で捨てちゃったり、一〇日間たって生ゴミの形が変わらないから捨ててちゃったり、庭に穴を掘って埋めるのをめんどろだといったり……

柚木 ハハハハ。いろいろとたいへんだったね。まず、臭いの問題だけど、正しく使えばヌカの臭い。ただし、ポリ容器のふたに針でガス抜きを数箇所あけるんだけ



来月号で何を質問するのか思案中の太郎くん…

ポカシの利用法



①生ゴミの水をきる。



②ポカシを振りかける。



③密封容器に入れる。



④できた堆肥を土にうめる。

太郎 よかったですね。ところで、現在、誰がポカシをつくっているんですか？
柚木 来年からは小規模授産施設ふじばら作業所のみなさんにお願いますことになっているけど、現在は、コアスタッフ！
太郎 へーっ。どれくらい？
柚木 一ヶ月に一〜二回のペースで、一回に五五〇袋くらいかな。七〜八人でやるんだけど、一日間くらいかかる根気がある仕事なのよ。だけど、うれしいことに、コンスタントによく売れているの。

太郎 どこで売っているの？
柚木 富士川町農協の本所と松野支所、駅前スーパー、サンエーで、収益金はポカシをつくるための運営資金になるの。一袋一〇〇円！

「まず啓発に力をいれなきゃ！」

太郎 さっき、ふじばら作業所でポカシをつくるって聞いてたけど、今後、何に力をいれるんですか？
柚木 啓発と普及！ポカシの正しい使い方をひろめなくっちゃ。
太郎 そういえば、ポクのお母さんがポカシを使い始めたとき、いろいろ迷っていたな……
柚木 どんなことで迷った？
太郎 へんな臭いがするって途中で捨てちゃったり、一〇日間たって生ゴミの形が変わらないから捨ててちゃったり、庭に穴を掘って埋めるのをめんどろだといったり……

れど、これ以外に外から空気が入ると、腐敗臭がでたりするのよ。また、いくら堆肥化するからって、形は変わらないのよ。ヌルツとするくらい。だけど、発酵がすすんでるから、すぐに土に戻る。それから、できた堆肥を埋める場所なんだけれど、これは大きな問題。1坪半(約五㎡)の残地があれば

できるんだけどな。ミニプラントも利用できる。また、約二割の世帯で普及すると、可燃物ゴミ減量化としての実績が数字にあらわれてくるといわれているけど、普及がすすんだら行政にも堆肥の処理について、いろいろと知恵をかしてもらったり協力してもらいたいな……とにかく草の根的に、根気よく頑張ります。

太郎 頑張ってくださいね。

まちづくりネットワーク

まちの話題



「社会福祉活動計画がつくられるヨ。」

富士川町社会福祉協議会がモデルに…

地域福祉の実現には、国、県、市町村などによる行政福祉サービスにあわせて住民の自主的、自発的な活動が展開されなければなりません。そこで社会福祉協議会は、住民の福祉活動の組織化をすすめてきました。社会福祉事業法三条の「基本理念」に、国や地方公共団体とならん



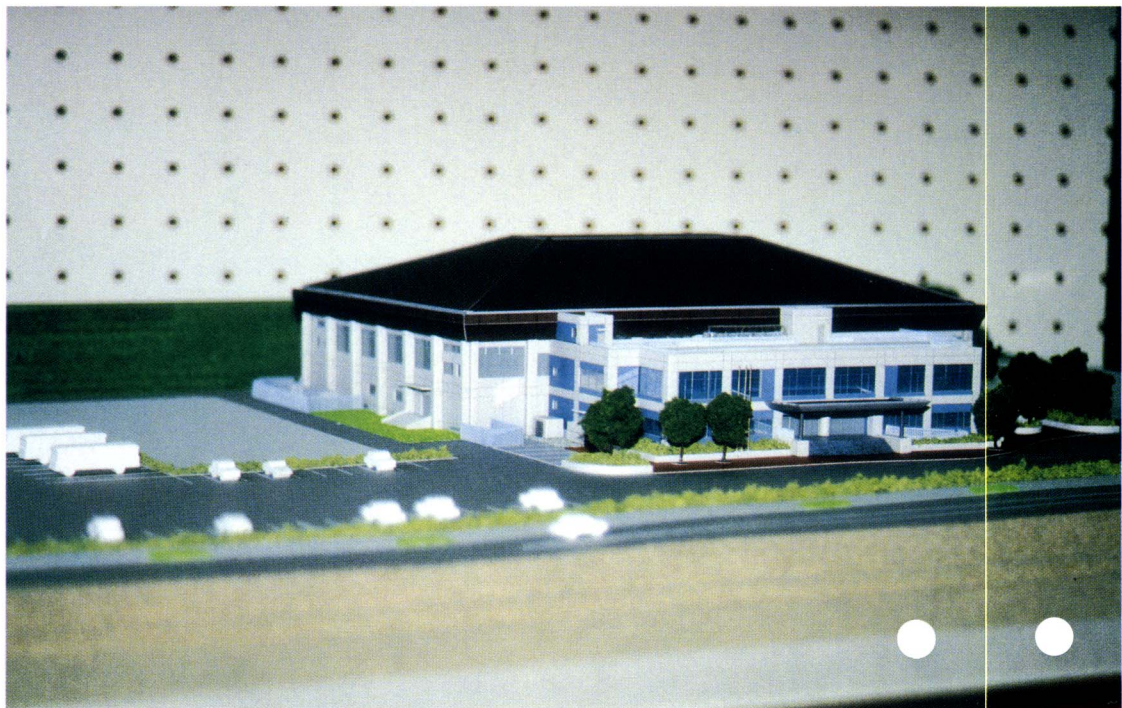
中国浙江省から婦人視察団が……

静岡県では既に市町村が「地域福祉計画」をつくり終え、本年度は、「高齢者保健福祉計画」づくりがすすめられています。このたび、静岡県は民間の活動や行動を計画する「社会福祉活動計画」をつくるモデルとして、賀茂村、富士宮市、天竜市と富士川町のまちの社協をモデル社協に指定しました。私たちのまちの社協が指定された大きな理由としては、他の市町村では組織化されていない、地域福祉推進支部による活動が活発におこなわれているということ。モデル社協の主な事業は、今後一〇年間の基本計画と五年間



テレビ取材を受けることも……

の実施計画からなる「社会福祉活動計画」をつくることです。私たちのまちの社協は、地域・社協・行政の連携、児童・高齢者・障害者などへのきめ細かい対応、福祉団体の自立の助成などを具体的にもしこんだ計画をつくっていくということです。



総合体育館は、こんな建物だよ！

「体育館の本体工事がいよいよ始まるヨ。」

総合体育館の完成は平成七年二月……

私たちのまちは、富士川町第二次総合計画のなかで、「町民一人一スポーツ」の実践を目標に掲げています。そこでまちは、昭和六一年から、この目標を実現するための拠点施設としての総合体育施設の建設に取り組んできました。総合体育施設の主な施設は、総合体育館、テニスコート、多目的スポーツ広場、ピクニック広場で、木島地区に



総合体育施設ができる木島地区……

全体面積約三三〇〇〇㎡の規模で建設されます。平成元年度にマスタープラン、平成三年度に基本設計が報告され、本年度には実施設計の基本図が完成し、具体的に建設する段階にきました。九月上旬からおこなわれてきた造成工事の完了後、一二月からいよいよ本体工事がおこなわれます。総合体育館は、平成七年三月に完成する予定です。

まちづくりの

達人登場



蓮池幸夫さん（螢の飼育に励む！）

闇夜に飛び交う淡い光……

知人にすすめられてコラスターに参加し、ゴミ資源活用、自然環境問題について活動しています。私は以前から、螢に関心をもっています。小池周辺に長く住みついていた螢は、東名高速道路開通後、殆ど姿を消し

てしまいました。自宅裏が螢の成育には最適と知り、参考書などで螢の生態や習性を自分なりに研究し、自然条件が整ったというところもあってか、螢の飼育を十数年続けることができました。今年も天候不順でした

が、四月に幼虫上陸、五月二五日夜に成虫一号誕生、六月初旬には六七匹ほど望見できるようになりました。闇夜に淡い光を点滅し、流れるように飛び交う螢に、大変感激しました。今後、も螢を飼育します。ちなみに、六月には全国螢大会が沼津市で開催され、私も出席しました。

情報便

お知らせ
富士川町役場
☎81-1111

成人式のご案内

まちは、20歳の春を迎える新成人者を祝い、成人式をおこないます。新成人となる方は、多数ご出席ください。

日時 平成6年1月15日(日) 午前9時30分 開式 午前10時 会場 富士川町中央公民館 該当者 昭和48年4月2日〜昭和49年4月1日までに生まれた方 案内 該当者には、12月中旬にハガキで案内

身体障害者福祉会会員募集

富士川町身体障害者福祉会では会員を募集しています。この会は、毎年スポーツ大会、家族旅行、レクリエーション

労働時間短縮助成制度

平成6年4月1日から週40時間労働制を実施することなどを内容とする改正労働基準法が成立しました。しかし、中小企業を中心とする一定の規模、業種の事業所については平成9年3月31日まで、週40時間労働制の適用が猶予されます。そこで、労働時間の

11月の健康テレホンサービス
☎054-282-1717

- カラオケと声帯ポリープ
- 手荒れの予防
- 口臭について
- 関節リウマチ
- 更年期と骨粗鬆症

静岡県保険医協会

俳句

稲光隈なく射して影曳かず	岩淵	齊藤つね子
川隔て親子の住めり夕の虹	東町二	加藤 京子
秋蝶に青紫蘇の香のうつること	富士町	清水 淑子
二人娘の共に妊りさはやかよ	大比町	川崎 麻子
大雷雨立槌の水湧き上り	小山	斉賀 圭子
梅花藻の白ばつちりと柿田川	南町一	望月美奈子
霞障子白檀の香をもらしけり	幸町	小林 正子
月下美人待つに話のはずみけり	幸町	奥野賀寿子
たおやかに髪梳る秋の風	幸町	浦田たみ子
避難小屋雷雲山を巻きにけり	富士町	佐野 謹子
蚊の声に寝返り打てば一番鶏	上町	古谷 晃代
亡き姑の紹の江戸楼に風入れる	上町	勝呂 恵子
人見知りする児に泣かる秋桜	旭町	田森 昭代
大花野紙飛行機を飛ばし合ひ	大北町	大津かほ子
赤き実を池にこぼして鳥翔てり	木島	角替美美子
友の老ひ吾に重ねて敬老日	小山	植松富士子
塩少し完熟トマト丸かじり	宮町	若松 晴代
娘の夫の遺影の若し曼珠沙華	清水町	鈴木波瑠江
ひとめぼれ真つ白に炊き祭り来る	南町二	鈴木八重子
車窓いまつるへ落しの裏妙義山	南町二	法月 幸子

環境

地球にやさしいまちづくり

「正しい評価をしているか」
現代の分析技術は、ppm、ppb、pptといった日常使うことのない単位までも測定することができます。分析技術の進歩により、これまで検出することができなかった物質を見つけたことができます。分析によりある物質が検出された場合、数値よりも検出されたか、されないかが問題となること

福祉

考えるSOSのあそび

ありますが、この評価は全てにおいて正しいといえるのでしょうか？
そこで、ひとつの例をあげて考えてみましょう。例えば「①水道水から水銀が検出された。②水銀は毒である。③この水は飲んではいけない。」といった3段論法による決定がなされてはいないでしょうか？この論法が成立するのは、Aの反対は非Aと普遍的に決まるときのみ成立するもので

す。②によって、毒であるかないかは普遍的に決まるものではなく、水道水に含まれる水銀の量によつて決まるものです。そこで、②は「水銀は、ある量以上あると毒である。」としなければなりません。①についても量のこと忘れられています。例えば①は「水道水から水銀0.0001ppm 検出された。」とすべきです。この結果③は「この水は飲んでもよ

い。」ということになります。今後は、側面だけの判断ではなく、全体の性質を見極め、正確な判断をしなければなりません。

【今月の実践行動】
環境にやさしいエコマーク等の商品を使用する。
ppm 1/10⁶
ppb 1/10⁹
ppt 1/10¹²

犯罪捜査にご協力を！

最近の犯罪は、広域化、凶悪化しています。また、外国人による犯罪も多発傾向にあります。犯罪を未然に防止したり早期に犯人を逮捕するために

時間管理の実態調査、講習会、相談、指導、助言のどの事業をおこなう場合、これに要する経費の3分の2(限度額1000万円)を支給
問合せ先 富士川町産業課
☎1111

は、みなさんのご協力が不可欠なものとなっています。警察では、広域機動捜査班を設置したり、最新鋭の技術の開発の導入など、科学捜査力の強化に努めています。

- ① 犯罪について知っていることは積極的に通報を！
- ② 聞き込み捜査に協力を！
- ③ 被害に遭ったときは必ず届出を！
- ④ 「事件かな？」と思ったら110番通報を！
- ⑤ 指名手配人検挙に協力を！

問合せ先 蒲原警察署
☎05433121

福祉

考えるSOSのあそび

保育所 その1

熊 八つあん、珍しく難しい顔しているけど、何かあったのかい。ななに、う八 珍しくとは挨拶だねえ。ななに、うちのかかあがチョイト隣まぢまで手間賃稼ぎに行くことになつてね。小僧のこと稼ぎに心配なんでえ。

熊 そうか、八つあんの稼ぎが悪いんで、とうとうかみさんまでも働くことになつたんかあ。それにしても、八つあんのときは、三人家族でたいへんだ。こんなときやあご隠居に相談してみるのが一番だ。ご

隠居 いらつしゃいますか。

熊 八つあん、何かご用かな。

八 隠居 熊さんに八つあんのかかあが働くことになりやしてね。小僧をどうしようかと思案してるところでさあ。

熊 八つあん、あ、そんなことですか。それなら保育所にお預けなさい。

八 保育所か。でも保育所は三つまでしか預かってもらえねえんじやねえですか。

熊 違うぜ八つあん。

八 何でえ。何ががうんでえ。

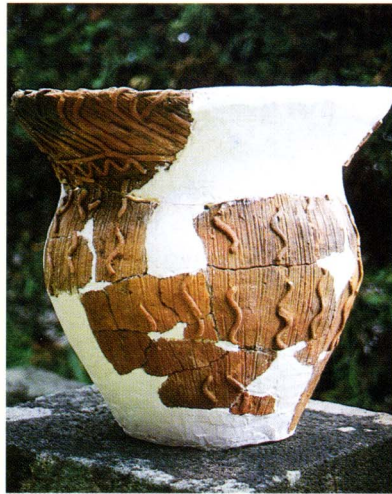
熊 二隠居 保育所も小学校に入学するまできちんと預かってくれますよ。保育所は、両親が働いていても両親に代わつて子どもを面倒をみてくれる児童福祉施設のひとつじゃよ。

熊 二隠居、児童福祉ってえのはわかりやしたが、幼稚園との違いを今度話してください。

二隠居 はい、はい。(つづく)

考古資料

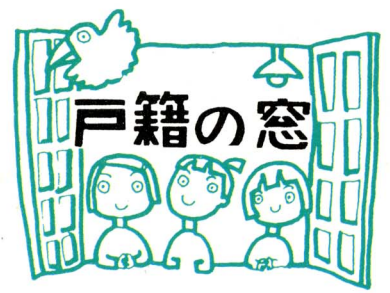
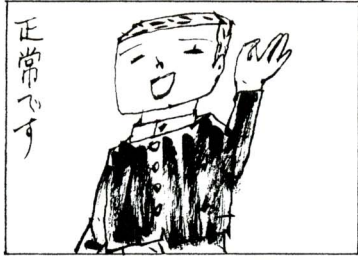
町指定文化財第8号
大平遺跡と送り神遺跡
出土品



大平遺跡と送り神遺跡は、北松野の台山丘陵上にある縄文中期を主とする遺跡です。縄文土器のなかでも中期の土器は、器面に粘土紐を貼り付け、さらに彫刻を加えるなど、非常に装飾にこつています。

大平遺跡から出土した土器にはこの様相が顕著に認められます。また、この遺跡からは珍しい形をした石器も、多数出土しています。

星の子 265 大田利三



9月21日

10月20日届出分

(敬称略)

すこやかに

区名	氏名	保護者	続柄
坂下	池谷健太郎	啓	長男
宮町	浅場 高征	高成	長男
宮町	八木 文成	一彦	2男
宮町	浅岡 秋穂	明良	2女
南町一	入月 俊行	稔	長男

かなしみ

区名	氏名	年齢
八幡町	天野 優	英樹 長女
八幡町	望月 陽佑	裕彦 長男
中野台一	梅原 沙綾	和彦 3女
木島	渡邊 明	71
相生町	田中 喬	62
相生町	森木 善吉	80
坂下	内藤 カツ	78
川坂	飯田 博	63
東町一	花田 ズク	96
南町一	真田 光男	70
南町二	望月美津子	50
大北町	佐野 義重	84
中野台二	中橋 宏晴	55

まちへの寄付

9月21日～10月20日 (敬称略)

◆社会福祉事業			
若月 勝		50,000円	
堀澤 親		500,000円	
佐野 正治		30,000円	
◆老人福祉事業			
若月 勝		50,000円	

お母さんの知恵袋

保温し続けのポットは水をかえなくていい？

ついうっかり、ポットのなかにお湯を入れっぱなしにしてしまったことはありませんか。もしうっかりポットに入れっぱなしにしても、お湯が90℃以上になつていれば、雑菌の繁殖はまずないそうです。

雑菌が繁殖しないのなら、お湯を替えずに保温しておいてもいいという理屈になります。しかし、そうはいきません。ポットの内側にカルキの白い粉がこびりついてしまいます。ポットのためにも、二三日でお湯は取り替えた方がいいです。その時は、面倒でも、かたく絞ったフキンで内側の汚れをサッとふき取ってください。また、変色していたりザラつきがあったらレモン一個分の絞り汁かクエン酸を入れて、お湯を沸かしてから洗うとよいでしょう。

婦人会 山本