



●平成5年9月5日発行



ふるさと富士川!

町のメモ

平成5年9月1日現在	
人口	18,086人
増減	-22人
男	8,907人
女	9,179人
世帯数	4,988世帯
面積	30.92km ²

7月27日～28日、建設省甲府工事事務所と山梨大学教育学部内藤ゼミの主催で、「富士川上下流交流会」がおこなわれ、私たちのまちから第1・第2小学校の4～6年生、山梨県白州町立小学校、長野県富士見町立落合小学校が参加しました。残念ながら天候不順で、富士川の水源に到達できませんでしたが、上流のダム見学やキャンプなど、富士川に親しむことができました。

太郎くんは、8月号で東海地震が起るメカニズム、まちでおこなわれている地震観測、地震の予知と警戒宣言の発令などについて、博士からこと細かに教えてもらいました。

博士 そうだね。地震による被害を最小限にいとめるためにも、

太郎 うーん……

七月二日、北海道南西沖地震が発生し、奥尻島では津波と火災によりたくさんの死傷者が発生した。奥尻島は、これまでもたびたび地震による津波の被害にあっています。しかし、地震の発生から津波の来襲までの時間が短かったため、これまでの経験をいかしきれず、悲惨な結果となってしまいました。地震発生後、二ヶ月がたとうとしていますが、現地では被災者のみなさんが、いまだ不自由な毎日をおくっています。

「ボウの東海地震対策！」



「何をすればいいのかな？」

太郎 東海地震がおこると、ボクたちのまちではどんな被害が予測されていますか？

博士 木造建物の倒壊、山や崖崩れによる落石など、それから火災も考えられるな。

太郎 奥尻島のような津波による被害はありませんか？

博士 それはない。

太郎 震度いくつぐらい？

博士 推定震度七だ。家が三〇%以上も倒れ、山崩れや地割れ、断層ができる。

太郎 うわーっ。

博士 だけど地震を予知することで被害を最小限におさえることができる。もちろん建物が壊れたり、山が崩れることを完璧に防ぐこと

東海地震による被害想定(県下)

	予知なし	予知あり
死者	2,574人	376人
重傷者	9,300人	2,540人
中等傷者	82,046人	25,004人
建物大破	155,253戸	93,777戸
建物中破	278,302戸	292,017戸
一部損壊	316,005戸	335,031戸
床下浸水	3,644戸	3,918戸

※予知なしの場合は、火災により建物大破が増えます。

はできないけれど、ケガ人や死者を減らすことはできる。それから、地震の予知だけでなく、みんなが日頃から対策をたて、すぐに行動できるようにしておけば、もっと被害を少なくできる。日頃の地震対策がものをいうんだよ。

太郎 ボクたちは、何を心がければいいんだろう。

博士 ①火災をださない対策、②医薬品の準備と救護知識の習得、

「火がでたら、すぐに消す！」

③食料・飲料水・非常持出品の準備、④家具の転落や落下防止、⑤門柱やブロック塀の対策、⑥家屋の耐震診断、⑦地域防災訓練への参加などがある。

太郎 うわーっ。たくさんあるなあ。何から手をつけていいのかわ

からないや。

博士 まあまあ、やることはたくさんあるけど、これも自分の命を守るために必要なことなんだから、日頃から心がけるようにするんだよ。

博士 それじゃ具体的に、日頃の対策について考えてみよう。まず、火災をださない対策だ。警戒宣言が発令されたら、まず火の始末をしなければならぬ。ストーブ、ガスレンジの火を消し、ガスボンベのバルブをしめ、電気器具類のスイッチを切り、差し込みを抜く。また、灯油や食用油も安全な場所に移さなければならぬ。火災は、

だしてから消すよりださないことが大切だ。

太郎 もし火がでたら？

博士 火が天井に燃え広がったら一人で消火することは無理だ。天井に燃え移る三分から五分までのわずかな時間が、自分で消火できるチャンスだから、消火器や水、おくことが大切だ。

太郎 なるほど。

博士 いざというときにあわてないように、日頃から火を使う所にも防災訓練などに積極的に参加して、消火器の使い方を身につけておくことが大切だ。

「非常持出品を準備する！」

太郎 もし地震がおきて、ケガ人がでたらどうしよう。病院で治療してもらえないのかな？

博士 地震がおこると、ケガをしてもすぐに病院へ行って治療してもらうことは困難だね。

太郎 えーっ。どうしよう。

博士 日頃から各家庭で救急薬品などの準備をするとともに、三角巾の使い方など、簡単な救急法を勉強する必要があるな。

太郎 なるほど。救急薬品のほかに、何か準備しておくものはありますか？

博士 あるある、たくさんあるよ。

太郎 教えてください。

博士 まず、食料と飲料水だ。地震がおこっても食料のたくわえが

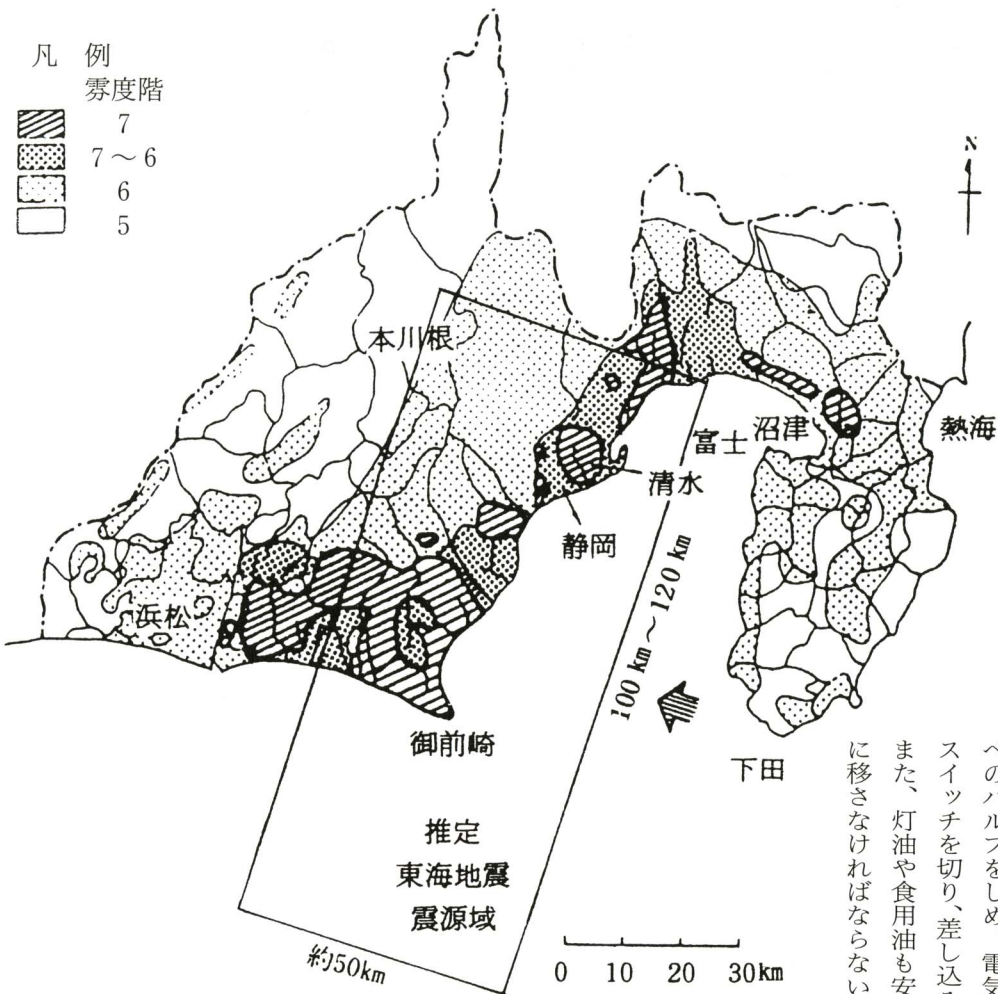
全くなかったらこまるだろ。お金がいくらあっても食料品店やスーパーマーケットはやっていないし、地震がおこった直後は、食料輸送も満足におこなわれない。だから、救護活動が受けられるまでの期間の食料は、各家庭でたくわえておく必要があるんだ。家族三日分の非常食、一人一日三リットルの飲料水を三日分用意する必要がある。多目的に使える水を風呂にためておくことも忘れずに。それから、衣類、携帯ラジオ、懐中電灯、貴重品などもすぐに持ち出せるように準備しておくこと。

太郎 わーい。さっそく、お母さんにいって準備してもらおう。


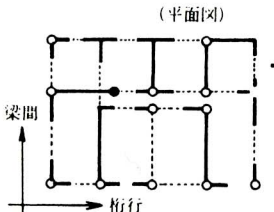
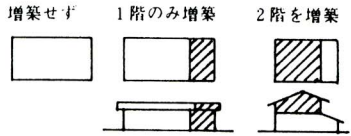
博士 こらこら、遠足じゃないぞ。

想定東海地震の推定震度

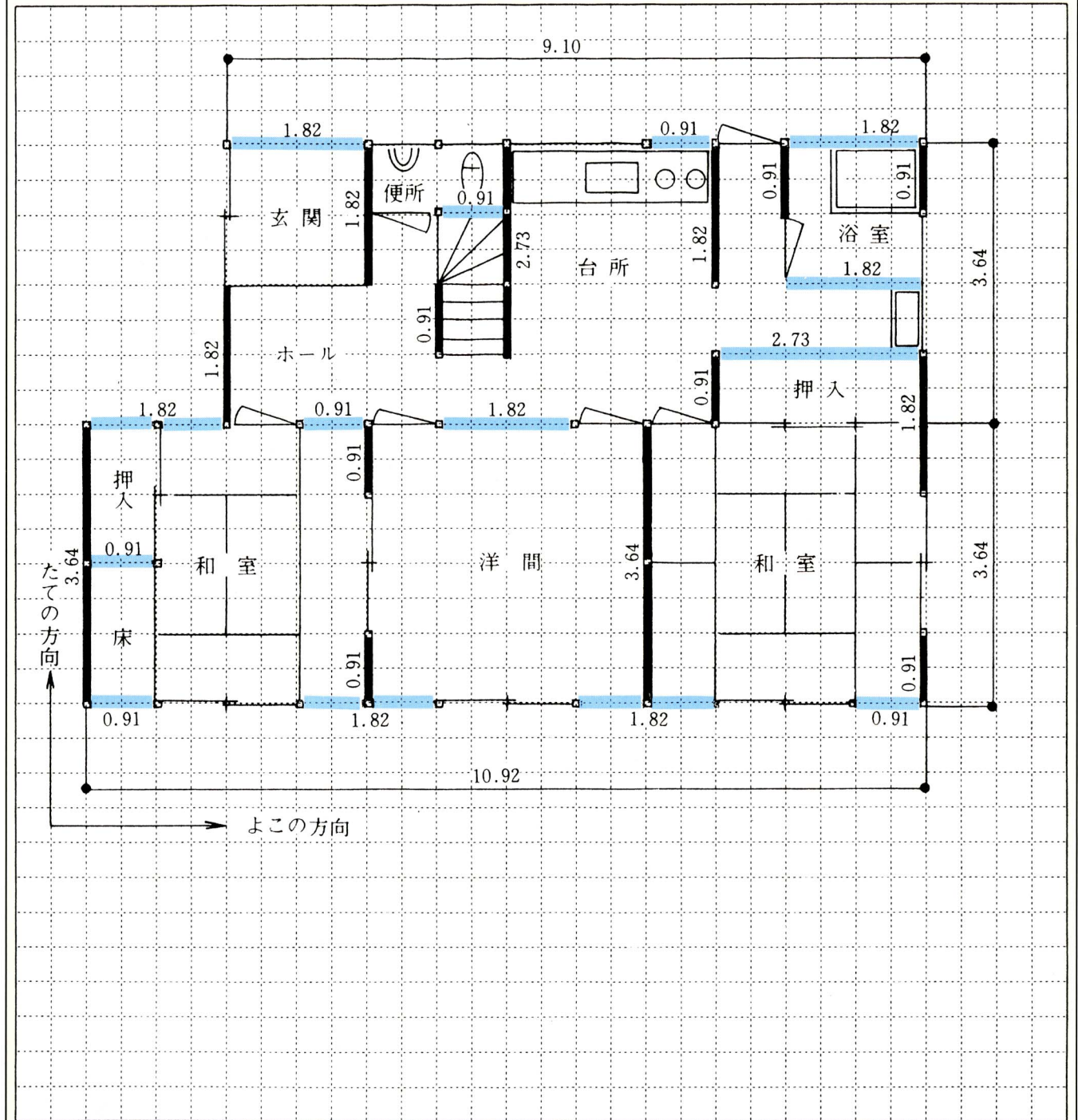
凡例
震度階
7
7~6
6
5



評定表 (耐震診断表)

欄	項目			評点	解説
	構法	地盤	良い 普通 悪い		
(1)	耐力壁式	良い	1.2	1.0	 <small>(構法) 大黒柱式</small> 戦前の建物に多く 耐力壁が殆どない
	大黒柱式	悪い	0.9		
(2)	階数	屋根葺材	軽い 重い	0.8	重い屋根 (瓦葺、カヤ葺等) 軽い屋根 (鉄板、スレート等)
	平家	軽い	1.2		
(3)	2階建	軽い	0.8	1.0	1隅が両方向とも開口 1面全開口・2隅が両方向開口 2面全面開口
	4隅に壁	軽い	1.0		
	1隅が両方向とも開口	軽い	0.9		
	1面全開口・2隅が両方向開口	軽い	0.8		
(4)	筋かい有り	筋かい有り	1.5	1.5	建物のどこかに筋かいがあれば筋かい有りとしみなす
	筋かいなし	筋かいなし	1.0		
(5)	壁の割合が0.05未満	壁の割合	0.2	1.7	この項目については、桁行、梁間方向別々に計算して壁の長さの少ない方で行う。  <small>(平面図)</small> 壁の割合 = 短い方の壁の長さ (m) × 1.82 / 建築面積 (㎡) (壁の全長は外壁と内壁の合計とする)
	0.05以上0.15未満	壁の割合	0.4		
	0.15 < 0.25 <	壁の割合	0.7		
	0.25 < 0.35 <	壁の割合	1.0		
	0.35 < 0.45 <	壁の割合	1.3		
	0.45 < 0.55 <	壁の割合	1.7		
	0.55 < 0.65 <	壁の割合	2.2		
(6)	増築せず	増築	1.0	1.0	増築せず 1階のみ増築 2階を増築 
	1階のみ増築	増築	0.9		
	2階を増築	増築	0.8		
(7)	いたんでいない	いたんでいない	1.0	1.0	建物全体から判断し、特に北側の台所、風呂場等の土台、柱脚部分を診断する。
	いたんでいる	いたんでいる	0.8		
総合評点	E=(1)×(2)×(3)×(4)×(5)×(6)×(7)			2.04	まず倒れることはない

耐震診断表 (記入例)
 平面図作成表 (1階部分の平面図)



1階部分の面積	72.87㎡	壁の長さ	たて方向の合計	23.66 m
			よこ方向の合計	20.93 m
評点表(5)の壁の割合計算式	$\frac{\text{短い方の壁の長さ (20.93)}}{\text{1階部分の面積 (72.87)}} \times 1.82 = \text{答 } 0.52$ (小数点第3位四捨五入)			

みなさんの家は安全ですか? 「耐震診断表」を利用して診断をしてみよう!



博士 今年の梅雨は長かったな。あ。七月二四日に予定されていた「富士川リバーランドフェスティバル」は中止になってしまったね。太郎 楽しみにしていたのに残念だったな。それに、衆議院議員と七月二三日、富士川橋と富原橋の下流で、水生生物調査がおこなわれました。この調査は、毎年夏、建設省が管轄する一級河川の直轄管理区間で、安全であると確認された場所(水深三〇cm前後)でおこなわれています。目的は、川にすむ様々な生物を調べて、その結果から川の水質の状態を知ることにあります。この日おこなわれた調査には、建設省、富士川町役場、富士川町立第一・第二中学校のみなさんが参加しました。

この夏一番の思い出だな。博士 それは、それは。ところで、毎年、富士川で水生生物の調査をしていることを知っているかい？ 太郎 水生生物の調査？ いったいどんな調査ですかそれは？

「水生生物調査って何?」「手軽にできる調査だネ。」

「手軽にできる調査だネ。」

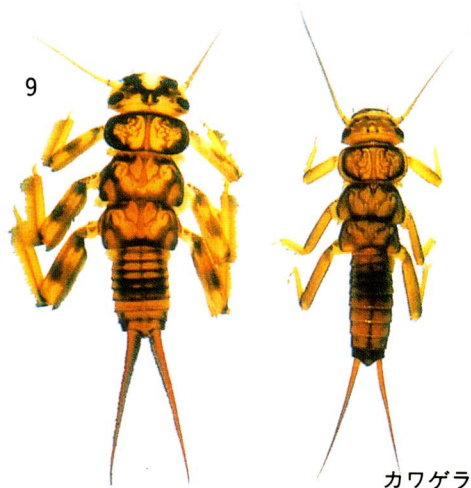
太郎 水生生物調査って、どんなことをするんですか？
博士 正式には「水生生物による水質の簡易調査」というんだけど、この調査は、川底にすんでいる生物を調査することにより、水の汚れ具合を判定する調査だ。一般の人にも手軽にできる水質調査だよ。具体的には、水質の判定の目安となるカワゲラ、カワニナ、シマイシビルなど、水の中にすむ肉眼で見える大きさの二六種類の指標生物を限定して、どの生物が主に生息していたかを調べる方法で、水質の判定をおこなうんだ。
太郎 調査には、どんな道具が必要ですか？
博士 とりあえず筆記用具、記録



用紙、虫眼鏡、ピンセット、網、バケツがあればいいかな……
太郎 それだけで、できるんですか？ ポクにもできそうだな。
博士 もちろん。特別な装置や難しい計算を必要としないので、太郎くんにもできるよ。この調査を毎年続けると、過去からずっと、長時間にわたる水質の変化を、すでにいる生物で判断することができるとだよ。



ナガレトビケラ



カワゲラ

博士 水が汚れてくると、生物にも影響がでるでしょうからね。
博士 建設省は、多くの人に川についてもっと知ってもらい、水質に関心をもってもらうために、小学生、中学生、高校生や一般の人に協力を求めている。関東地方で調査がおこなわれている川は、七水系三一河川で、具体的には、久慈川、那珂川、利根川、荒川、多摩川、相模川、富士川などがある。調査されるのは約一一〇地点、参加者は約一〇〇団体、一一〇〇人だ。一人でも多くの人がこの調査に参加して、川を理解し、川をきれいに大切にするという河川愛護精神が芽生えればいいんだがな。
太郎 そうだね。

博士 今年、どんな生物がみつかりましたか？
博士 カワゲラ、ナガレトビケラ、ヒゲナガカワトビケラなどの指標生物と、カワエビ、カゲロウ、モズクガニなどの参考生物がいた。
太郎 カワゲラ？ トビケラ？ ちよつとイメージできないな？
博士 カワゲラは成虫になるとトンボになる。トビケラは成虫に



幼虫



サナギ



サナギの巣

ヒゲナガカワトビケラ

「富士川はきれいな水だ！」

太郎 ところで、富士川でおこなわれた調査の様子を知りたいな。
博士 富士川では、毎年、富士川町立第一・第二中学校のみんなが調査に協力してくれている。調査地点は、富士川橋と富原橋の下流だ。
太郎 今年は、どんな生物がみつかりましたか？

なるのも名前はトビケラだけど、トンボの一種になるんだよ。
太郎 ふーん。
博士 富士川はきれいな川だ。
太郎 なぜ？
博士 カワゲラやトビケラがすんでいるからだよ。水質の判定は、きれいな水、少しきたない水、きかない水、大変きたない水の四段階にわけられていて、その川にすんでいる生物で判定するんだけど、カワゲラやトビケラは、きれいな水にすむ指標生物なんだ。同じ富士川でも上流域は、きたない水の判定をうけているけど、下流域は、ずっときれいな水の判定をうけているんだよ。

「家庭でできる工夫って?」

太郎 ところで、誰が川を汚すのかな？
博士 そうだなあ。工業排水、水田の肥料、畜舎の汚水、魚類養殖のえさなども汚れの原因の一つであるけれど、もっとも大きな原因となっているのは家庭から出される生活排水じゃないかなあ。
太郎 ふーん。
博士 きれいな川をとりもどすために、いろいろな公共機関が一生懸命努力しているけれど、それには大変なお金と時間が必要だよ。
太郎 ポクたちにできることは？
博士 みんなの家庭でちよつとした工夫をすれば、川はどんどんきれいになる。具体的には、①料理したあとのクズや食べ残しは回収して、流しにながさない。②洗濯石鹸は、無リンの物を適量使う。③使いふるしの油は、古新聞や布に吸わせて、ゴミとして出す。④水洗トイレの汚水だけを処理する単独浄化槽から、生活雑排水も併せて処理する合併浄化槽を設置する。(設置費用の一部をまちが補助) また、浄化槽の定期点検をうける。

なるほど。たしかに、今すぐできる効果的な工夫ですね。
博士 川をきれいにするには、一人ひとりの協力と努力が必要なんだよ。
太郎 そうだね。ポクたちの力で、川をどんどんきれいにしたいな。



来月号で何を質問するのか思案中の太郎くん…

まちづくりネットワーク

まちの話題

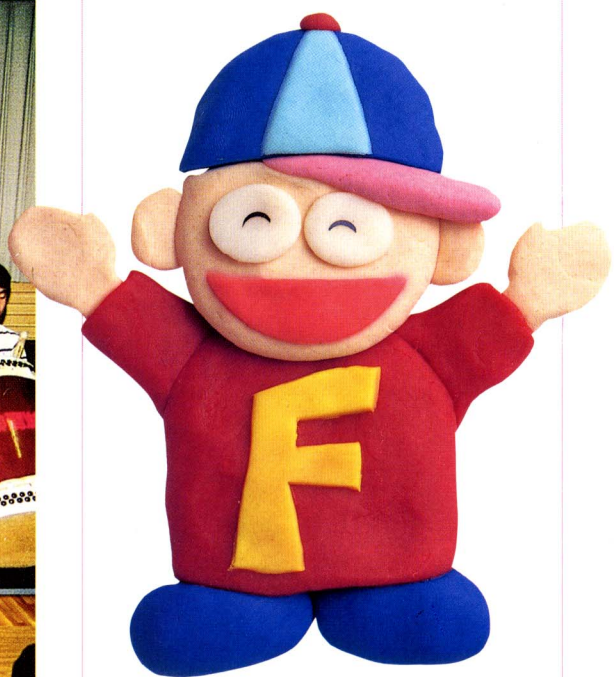
「しゃぎり愛好会の備品が充実しました。」

（財）自治総合センターから助成！

岩瀬祇園囃子は、岩瀬八坂神社の祇園祭のお囃子です。この四〇〇年近い伝統あるお囃子を継承していくために、旭町の有志を中心に、旭町しゃぎり愛好会（会長・斎藤虎毅氏）が平成三年に発足しました。現在、愛好会の会員は二五名ほどで、小学生から六〇歳代と幅広い年齢層で構成されています。愛好会としての活動を開始してから二年が経過し



としていますが、祇園祭だけでなく、まち、事業所、地域のイベントにも積極的に参加しており、本年度は静岡県コミュニティ活動集団の指定を受けています。また、このたび財団法人・自治総合センターのコミュニティ助成事業（総額一八〇万円）をうけ、大太鼓（二基）、四丁掛太鼓（四基）、法被（二〇着）を購入し、更に充実した活動ができるようになりました。



まちづくりの達人登場



コアスタッフ 大嶽祐二

最近よく夢を見る。どこか吉永小百合に似た色白の婦人を乗せた人力車が駅から富士川の土手を爽快に走っ

夢を実現したい！

ている。公園化された河川敷は親子連れ、若者、老夫婦で活気があふれる。粋な車夫が引く車はいよいよ目的の古館荘に着いた。明治の面影を残す近代和風建築と野間コレクションを展示した美術館に小百合は感動する。園

内の懐石料理屋で、なぜか車夫と話が弾んでいる。ガス燈の並ぶレンガ舗道を懐き駅に向かう。途中なまこ壁の続く商店街で名物の小饅頭とサブレー古館荘を買う。駅前の民俗資料館に立ち寄り、新駅ビルでは、東海一の

クラシック喫茶に入る。駅のホームからライトアップされた笠被り地蔵に向かって合掌し、見送る車夫に「また来ます。」と言って車窓から手を振った。車夫は感激のあまりに目が覚めた。いつも同じ夢だが、富士川町の象徴である古館荘を中心としたまちづくりの夢は是非実現したい。

「FBTコアスタッフが活動を開始しました。」

まちづくりの達人たちが集合！

- 私たちのまちでは、住民参加型の行政を推進するために、昨年「FBTコアスタッフ会議」を設置し、まちづくりについての様々な意見やアイデアをうけました。今年も新たに公募による五〇名のみなさんがまちづくりに参加することになりました。
- ①町制一〇〇周年事業・歴史文化のほりおこし 田辺輝真 石川薫 宇佐美勝敏 太田晴彦
 - ②ゴミの減量化資源化・ポカシの普及 柚木恵美子 斎藤豊子 板倉幾夫 佐藤直美 志村富士子 富田和子 中野千澄 蓮池幸夫 入沢隆枝 松本妙子 植松恵美子 望月由紀子
 - ③生涯教育・親子のつどい・国際交流 富田嘉文 植松ゆみ子 野彰彦 芦川龍之介
 - ④自然復元・ナチュラリストの養成 渡辺英樹 望月敦彦 斎藤計治 笹川朝子 鈴木悠紀子 田中多香 田宮緑 原郁美 久松陸子 望月徹 坂口和子 太田悦子
 - ⑤自然復元・ナチュラリストの養成 渡辺英樹 望月敦彦 斎藤計治 笹川朝子 鈴木悠紀子 田中多香 田宮緑 原郁美 久松陸子 望月徹 坂口和子 太田悦子

環境

地球にやさしいまちづくり

「地球温暖化とヒール」
太陽光線が大気中の炭酸ガスや水蒸気などに遮られずに地球に到着し、地球を熱すると、そこから波長のより長い赤外線となつて、大気中へ放射されます。この遠赤外線は炭酸ガスや水蒸気などに吸収されて熱に変わるので、大気の温度が高くなります。この現象は「温室効果」と呼ばれています。この主な原因物質は、炭酸ガス

ですが、一分子量当たりでいえばメタンは炭酸ガスよりも二〇倍の温室効果を持っています。メタンには自然発生源と人為発生源があり、全体に占める割合としては、天然ガスは八三％しかなく、主には水田や湿地から発生する量が四一・七％も占めており、家畜、シロアリも大きな発生源です。それでは、ビールの泡から出てゆく炭酸ガスは温暖化に影響し

ないのでしょうか？ ちよつと、チェックしてみましよう。ビールは重量％で、〇・四〇・六％の炭酸ガスを含み、世界で年間のビール消費量は一九八五年で一億一〇七四万kl。〇・五％の炭酸ガスを含むとすると、その炭酸ガス量は五五万tになります。年間に飲まれるビール中の炭酸ガスは五五万tであるのに対し、石油や石炭などの化石燃料の燃焼で放出

される炭酸ガス量は、一八〇億t（一九八三年）にもなり、ビールの泡の炭酸ガスは地球温暖化にはあまり影響しないようです。しかし、あまり飲みすぎると体に影響があるのでご用心！（参考資料「環境科学」西村雅吉）

【今月の実践行動】
フロンガスを使用しないスプレーなど、エコマークのついた商品を使用しましょう。

情報便

お知らせ
富士川町役場
☎81-1111

住宅統計調査

「豊かさは住みよい環境住まいから」
10月1日、全国一斉に「住宅の国勢調査」ともいわれる、住宅統計調査がおこなわれます。この調査は、豊かな生活の実現のための基礎となるものです。
調査員が9月23日から調査票を持って、調査をお願いするお宅に伺います。ご協力をお願いします。



住宅統計調査シンボルマーク

調査期日 平成5年10月1日
問合せ 富士川町企画課
☎1111

不動産登記法の一部改正

不動産登記法の一部が改正され、10月1日から地図に準

母子寡婦・父子家庭 移動相談

母子寡婦及び父子のみさんのために、特別無料相談が実施されます。
職業、住宅、児童、年金など、家庭内の諸問題のご相談

問合せ 静岡地方事務局（登記部門）☎054-254-3555

看護職の移動相談会

看護職（保・助・看・准）の資格をお持ちの方へ……
ナース総合センター（東部支所）は、沼津市の東部総合庁舎別館2階で、看護職の資格をお持ちの方の就職に関する相談を月曜日から金曜日の午前9時から午後4時までおこなっています。
今回、9月21日の午前10時

9月の健康テレホンサービス
☎054-282-1717
月 ステロイド剤の副作用
火 脂肪肝について
水 睡眠と無呼吸症候群
木 電動歯ブラシについて
金 性交痛
土 日
静岡県保険医協会

俳句

- 鳥も稀の青梅雨寺の大庭 塚町 植松 倫夫
風立ちてのうぜんかづら踊りけり 坂 伊東きよ江
長々の梅雨に金魚の欠伸かな 川坂 蓑 夕子
いやがる子刈り上げにして夏本番 小池 佐野百合子
老鶯に口笛かへし森林浴 中野台 毛保 君子
梅を干す日和なかなかかなかりけり 東町 長谷川三恵子
浴衣着てとたんに歩中狭くせり 新 杉山 晴子
青葡萄幼馴染みの片えく 新 小笠原和代
青蛸追って追われる四才児 宮 倉内美枝子
水かえて机明るき水中花 本通り 山上 鈴子
むきになる金魚炒いや子と並び 川坂 望月 洋子
ラベンダー園少女のコーラス澄みにけり 八幡町 松尾 保子
盆踊り最後を締める炭坑節 八幡町 錦織 悦子
初蟬をおとどい聞いてそれつきり 新 土谷 光代
冷夏なり野菜の高価まだ続き 東 遠藤 弘子
生活の感覚狂ふ冷夏かな 堺町 大石 清子
母の笑み待ちておどける鉄風鈴 上 町 若生 晴美
葛切や長きおしゃべり一休み 富士松野 石川 貞代
陽をうけて舞ふように咲く姫辛夷 富士松野 円崎 治美
秋扇はさみおちつく祝い帯 南町一 影島 智子

から午後3時まで、富士保健所で相談会を開催することになりました。
今すぐから、将来に備えての再就職のご相談にも応じますので、お子さまづれで、お気軽にお出かけください。
問合せ 静岡県ナース総合センター 東部支所
☎0559-2088

清庵「母と女教師の会」

日時 10月16日(日) 午後1時～4時30分
場所 清水市有度第一小学校
入場料 無料 内容 講演会「心のエステ」石割郁子 分科会（小中高生の問題、ハンデを持つ子の問題、子どもの健康と学習、働く女性と子どもの教育）主催 静岡県教職員組合清庵支部 後援 清水市教育委員会、清水市小中学校校長会、清水市PTA連絡協議会・庵原郡三町教育委員会・庵原郡小中学校校長会・庵原PTA連絡協議会 問合せ 静岡県教職員組合清庵支部 女性部長 堀場秀子
☎0543-665786

福祉

思うやうにのんびり生活

ボランティア その3

八 隠居、先日横丁の与太郎とボランティア活動をしてきました。二隠居 ほう、どんなボランティアをやったのか？
八 いろんなことじゃねえです。体の不自由な人の外出の手伝いをしてきました。
二隠居 そりゃいいことをなすった。その方も喜ばれたことでしょう。
八 やっぱし、いろいろ話をしていて、あつしの知らねえことや気づかねえこと

もありやして、いろいろ教えてもらいました。
熊 八つあんの場合、知らないことが多い。何にもやってねえのに、八つあんにねえ。まあ、こちらにも、偉そうにボランティアの口もねえけど……
八 違うぜ八つあん。
熊 何が違うんだ？
八 ボランティア活動は、「継続」ということが大事だぜ。
二隠居 継続することがボランティア活動の理解にもつながります。八つあん、単発でなく地味でいいから続けられるボランティア活動をやつてもらいなさい。
八 相手に喜ばれて、ためえも楽しいことほどいいことはないですね。足元を見据えて頑張つてみますか。
熊 八つあんに負けねえようにおいらもやってみるか。
二隠居 二人ともたのもしいですねえ。

彫刻

町指定文化財第6号
青面金剛像

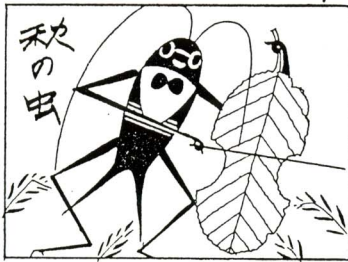


木島のほぼ中央部、円通寺下にある庚申堂の本尊は、青面金剛明王です。この像は、像高三九cm、木造、彩色の立像です。

像の背面には、造立文が彫刻されており、慶安四年（一六五二）に助左衛門が本願（発起人）となり、円通寺の檀信徒が寄進し安置したことがわかります。

この像は、この地方でも最古のもので、庚申信仰の発生、経過にも関連するなど、非常に重要な文化財です。

星の子 利三



7月21日
8月20日届出分
(敬称略)

すこやかに

区名	氏名	保護者	続柄
木島	西村 恵奈	和洋	長女
木島	佐藤 朋香	博	2女
室野	谷津倉 燐	光	長男
川坂	大井 裕介	博之	長男
川坂	齋藤 俊弥	正樹	長男
新川町	森中 大貴	浩二	長男

かなしみ

区名	氏名	年齢
相生町	西大路隆和	82
新町本町	大石 季幸	72
小池	木本八重子	72
本通一	戸塚 昭吾	63
本通四	齋藤 せい	88
幸町	志田 泰治	64
幸町	山田ひさ子	74
八幡町	清 義一	73
清水町	佐野 ます	85
清水町	佐野きよの	97
桐山	英明	72
四十九町	若林 美織	長男
小池	若月 美希	長女
大楽窪	大橋 優子	長女
本通三	齋藤 佑介	2男
東町一	前田 朝妃	長女
南町二	清水 健太	長男
富士見町	佐野 吏久	2女
八幡町	小谷 紘之	長男
清水町	赤池 宏介	2男
中野台	勝澤 美咲	2女
中野台	實方 彰芳	2女

まちへの寄付

7月21日～8月20日
(敬称略)

◆社会福祉事業へ

清 利亘	200,000円
森中 政夫	200,000円
小長井 貞子	200,000円
渡井 和久	1,000,000円
清水銀行 (富士川・岩淵・松野支店)	16,000円

また、スチーム用に使った水を捨てるのをうっかり忘れていたりしていませんか。長時間ほうっておくと、水にカビが生えたり、水漏れでアイロンが錆びてしまう原因にもなりかねません。使用後はそのつど水を捨てる習慣をつけましょう。

婦人会 清

お母さんの知恵袋

アイロンがけは、低温から高温へ！

アイロンは、熱しやすく冷めにくいもの。熱くなるのは一、二分なのに、使い終わってスイッチを切っても、冷めるまでに三〇分以上もかかります。そこで、アイロンは低温のものからかけるようにしましょう。低温のものからかけると、高温になるまでの待ち時間が節約できます。また、高温から低温だと、まだ十分熱が下がっていないうちに衣類にあててしまいうという失敗しがちですが、低温から高温だと、このような失敗を防ぐことができます。