

広 報

# ふじがわ

8月号

昭和55年8月20日発行

No. 229

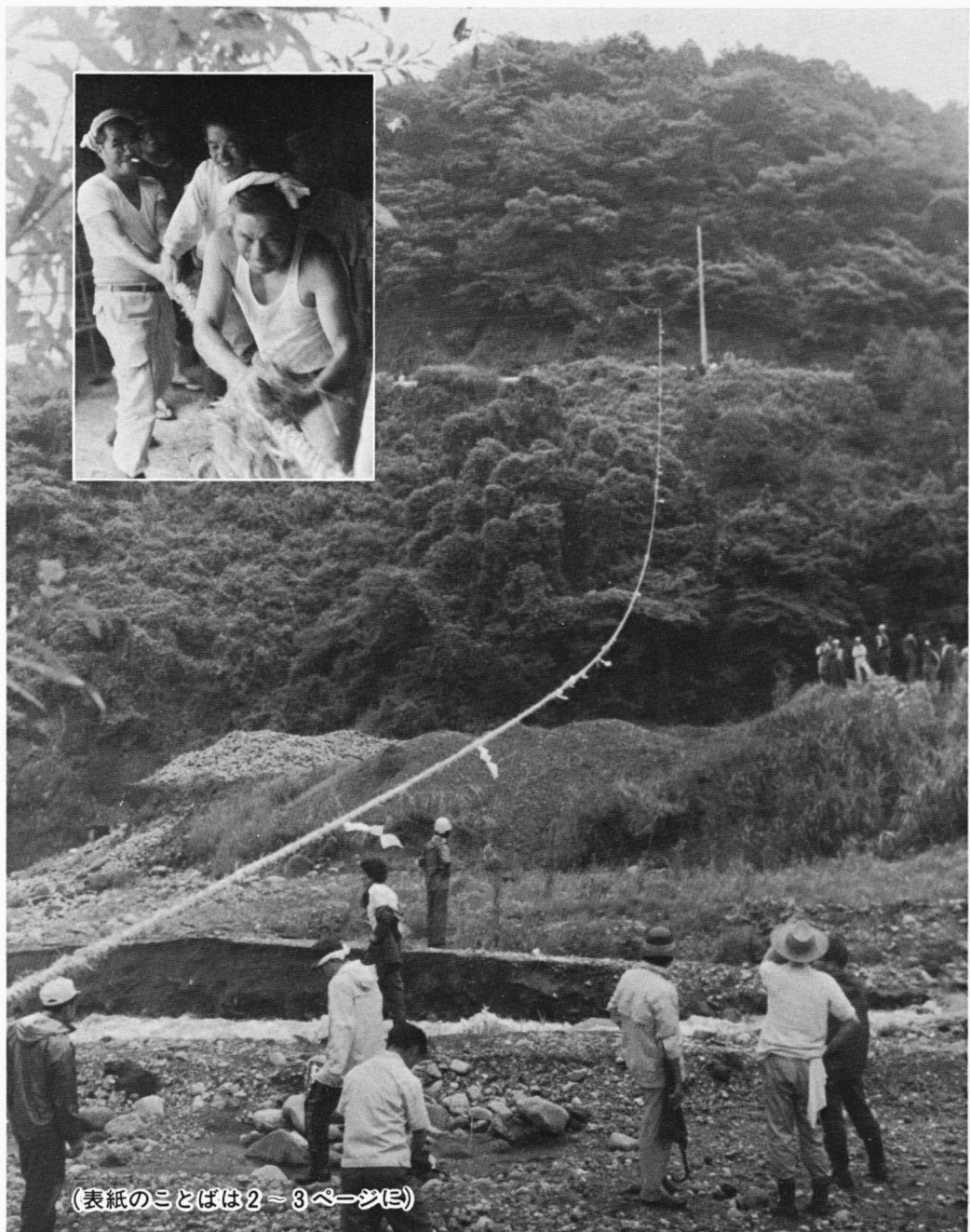
## 町のメモ

昭和55年8月1日現在

人口	17,051人
増減	+19人
男	8,475人
女	8,576人
世帯数	4,287世帯
面積	31.09 <sup>㍔</sup>

富士川町 総務課

今年も豊作を願って



(表紙のことは2~3ページに)

町の今年の目標  
「きれいな町にしましょう」

# 80年代には幾多の

## 富士川橋など身近な 「県民と



「県民と知事と話し合う会」が、8月1日（金）午後3時から二時間、議場で開かれまし。同会には、婦人、教育、産業関係など各界代表七十人が出席しました。

開会に先立ち、山本知事は「八〇年代は」といふ時代かと考えてみますと、世界中どこでも、いつ何が起るかわからない。そういう時代が八〇年代だと思えます。そして、その起こったことが対岸の火事ではなく、日本経済にも影響し、富士川町の町民の生活にも直接に重大な関わり合いをもつ、という時代だといふふうには厳しく受けとめておかなければなりません。

松下幸之助さんが「八〇年代とは、あしたに決断しても夕べには反省しなおす、朝令暮改もやむを得ない」ということを言っている

「知事」戦前の女性は平均二十歳で結婚し、子どもを五人生んだら聞かせてください。

「知事」戦前の女性は平均二十歳で結婚し、子どもを五人生んだら聞かせてください。

### 地域婦人会は 各グループの連絡役に

「質問」女性ボランティア活動とか、コミュニティづくりのために社会活動に参加するのは、本人はもちろんです、企業を含めた社会全体の理解が必要だと思えます。就労婦人の多い中で、私も婦人会活動に行詰っている状態です。いいご意見があまり聞いたら聞かせてください。

「知事」戦前の女性は平均二十歳で結婚し、子どもを五人生んだら聞かせてください。

「質問」女性ボランティア活動とか、コミュニティづくりのために社会活動に参加するのは、本人はもちろんです、企業を含めた社会全体の理解が必要だと思えます。就労婦人の多い中で、私も婦人会活動に行詰っている状態です。いいご意見があまり聞いたら聞かせてください。

「知事」戦前の女性は平均二十歳で結婚し、子どもを五人生んだら聞かせてください。

「知事」戦前の女性は平均二十歳で結婚し、子どもを五人生んだら聞かせてください。

「知事」戦前の女性は平均二十歳で結婚し、子どもを五人生んだら聞かせてください。

「知事」戦前の女性は平均二十歳で結婚し、子どもを五人生んだら聞かせてください。

「知事」戦前の女性は平均二十歳で結婚し、子どもを五人生んだら聞かせてください。

「知事」戦前の女性は平均二十歳で結婚し、子どもを五人生んだら聞かせてください。

「知事」戦前の女性は平均二十歳で結婚し、子どもを五人生んだら聞かせてください。

「知事」戦前の女性は平均二十歳で結婚し、子どもを五人生んだら聞かせてください。

「知事」戦前の女性は平均二十歳で結婚し、子どもを五人生んだら聞かせてください。

「知事」戦前の女性は平均二十歳で結婚し、子どもを五人生んだら聞かせてください。

「知事」戦前の女性は平均二十歳で結婚し、子どもを五人生んだら聞かせてください。

「知事」戦前の女性は平均二十歳で結婚し、子どもを五人生んだら聞かせてください。

# 試練が 問題がいっぱい 知事と話し合う会」から

「県民と知事と話し合う会」が、8月1日（金）午後3時から二時間、議場で開かれまし。同会には、婦人、教育、産業関係など各界代表七十人が出席しました。

開会に先立ち、山本知事は「八〇年代は」といふ時代かと考えてみますと、世界中どこでも、いつ何が起るかわからない。そういう時代が八〇年代だと思えます。そして、その起こったことが対岸の火事ではなく、日本経済にも影響し、富士川町の町民の生活にも直接に重大な関わり合いをもつ、という時代だといふふうには厳しく受けとめておかなければなりません。

松下幸之助さんが「八〇年代とは、あしたに決断しても夕べには反省しなおす、朝令暮改もやむを得ない」ということを言っている

### ヘリコプターで渋滞状況を調査

「質問」国道一号线富士川橋の交通渋滞の件ですが、どのようにあれを解決していくか、県の最近の方針をお聞きしたい。

「知事」富士川橋の問題は二つあると思えます。

「質問」国道一号线富士川橋の交通渋滞の件ですが、どのようにあれを解決していくか、県の最近の方針をお聞きしたい。

「知事」富士川橋の問題は二つあると思えます。

### 農業問題は検討の余地あり

「質問」水田再編成対策事業ですが、その理論は理解できません。しかし、割当の方法に問題があると思えます。

「知事」これについて知事会で大変問題になりました。しかし、割当の方法については農林省からの割当の方法を基にしてやっている

「質問」水田再編成対策事業ですが、その理論は理解できません。しかし、割当の方法に問題があると思えます。

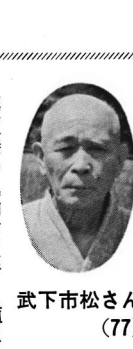
「知事」これについて知事会で大変問題になりました。しかし、割当の方法については農林省からの割当の方法を基にしてやっている

「質問」水田再編成対策事業ですが、その理論は理解できません。しかし、割当の方法に問題があると思えます。

「知事」これについて知事会で大変問題になりました。しかし、割当の方法については農林省からの割当の方法を基にしてやっている

「知事」戦前の女性は平均二十歳で結婚し、子どもを五人生んだら聞かせてください。

「知事」戦前の女性は平均二十歳で結婚し、子どもを五人生んだら聞かせてください。



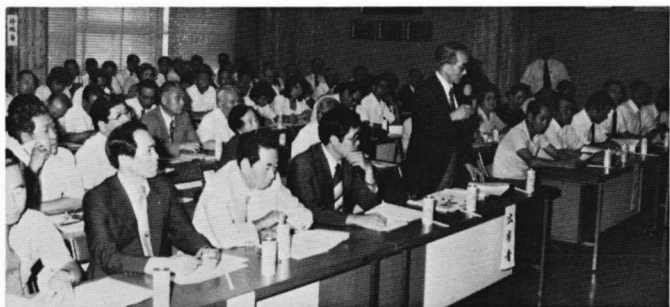
「知事」戦前の女性は平均二十歳で結婚し、子どもを五人生んだら聞かせてください。

「知事」戦前の女性は平均二十歳で結婚し、子どもを五人生んだら聞かせてください。

### 焼津市を参考に 実践的な自主防づくりを

**質問**——東海地震の防災に対する対策として、いろいろな制度を持つと各部署で行っているわけですが、その予算の関係で県の予算通過が、私たちが施設を造りたいなどと、見積書などの書類を出しても遅れてしまい、非常に困るわけなのです。できるだけ早く、スムーズにやっていたいだきたいと思えます。

**知事**——自主防災組織の問題で



### 意見・要望を聞きながら 教育委員会

**質問**——清庵地区で蒲原町に高校が新設されるわけですが、当町に対しては学区の問題もありませんし、蒲原町に新設されてもはたして何人くらい入学できるのか。それと、富士地区に新設される高校は、来年度にはたして開校できるのでしょうか。

**知事**——先に富士地区への高校新設について話すと、富士宮市に来年の開校予定で、もう地所も購入し建設に入っています。蒲原町の新設高校ですが、学区の問題については教育委員会の管轄ですので、私が口ばしを入れることはできません。昔の知事なら警察も教育も握っていましたが、現在の状況は異なりますが、現在の状況は

### 追放の声が盛り上って 県で条例化を

**質問**——消費者活動の中で石けん使用しよう運動を進めているわけですが、各地で合成洗剤追放が騒がれている中で、静岡県では追放条例ができていません。この条例ができることにより、私たちの運動も進めやすくなると思えますが、この点についてどう考えていますか。

**知事**——合成洗剤の問題は東京都で調査しまして、正しい使い方すれば直接身体には有害でないという結果が出されています。厚



富士宮市の高校用地

きましては、教育委員会で十分に検討してもらおうと同時に、みなさんのご意見・ご要望をうかがいながら考えさせていただきます。

### 町へ寄付金

- (敬称略)
- 二万円 交通安全対策費へ
  - 桑木穴 望月 昇
  - 十万円 中央公民館建設費へ
  - 坂下 植松 鉄雄
  - 十万円 井上文庫(町立第一小学校・第一中学校)へ
  - (株)富士川製紙
- (55・4・1)7・31)
- 千百三十一円 木島木楽会老人クラブ
  - 六千円 小山美寿司会老人クラブ
  - 二万円 中部電力富士川営業所
  - 一万円 清水銀行富士川支店
  - 千六百六十円 舟山町千鳥会老人クラブ
  - 五千円 旭町 渡辺 敏定
  - 三万円 清水町 山梨 ヌイ
  - 一万円 富士見町 小泉 利治
  - 十三万円 幸町 伊東 嘉江
  - 三万円 儘下町 田中 博
  - 雑巾八十枚 幸町幸和会老人クラブ
  - 紙おむつ二箱 清水町 佐野紙工
  - 雑巾七十枚 小山 斎藤 はる
  - 車椅子 堺町 長倉 仁

### 町の監査委員に 芦川氏が再任



芦川守正氏

二名の町監査委員の内、芦川守正監査委員(専門知識・経験者選任)が7月19日をもって任期を満了しました。

そこで、町長は同監査委員の豊富な経験と評価し、7月14日に町議会臨時会を招集、再任の件について議会の同意を求めた後、7月20日、同監査委員を引続き向う四年間、町監査委員として選任しま

### ファミリーキャンプで 男らしい父親像を

**質問**——最近非行青少年が増えています。この問題を県でも重視し、婦人対策室を設置していただいたことは、とてもありがたいと思っています。

この非行問題に関して、子ども

しかたありません。やっぱりみなさん全部が、合成洗剤を追放しようという空気になってきて、条例を作ればそれを促進するというようなところまできて、県が考えるべきであると思えます。

変重要なポストについて、夜の合合などで遅くなり、ほとんどの家庭の父親はお酒を飲んで帰宅する。また、家にいる時はゴロゴロしてテレビを見ている——このような姿しか子どもは見えていないわけです。

してみたいと思っています。うまくいくようなら、今後実施を考えていきたいと思えます。

### 世更資金の申請書など 簡素化を国に要望

**質問**——世帯更生資金の問題でお願いしたいのですが、いつも県の会合などに行きますと、世帯更生資金を大いに活用していただきたいとの要望がたびたびあります。低所得者や身体障害者の世帯にとっては非常にありがたい制度だと思えます。

しかし、この申請書が難しすぎます。ぜひとも簡単にし、だれでも幅広く申請できるようにしていただきたい。

**知事**——この世帯更生資金には国の補助金が入っているものですから、県の考えだけで申請書などを簡素化するわけにはいかないわけです。それを勝手にやりますと会計検査員にバツとやられてしまいます。ですから、国に向かって、こういうものをもっと簡単にやってくれと要求していく考えです。県だけでいけないところに苦しさがあるわけです。

また、県では国の補助金をもらっているものについて、申請書などを総がかりで検討していますから、できるだけ改善を図るようにしていきたいと思えます。

### 社明募金に ご協力ありがとうございます

町社会福祉協議会(金指恭三会長)では、あたたかい愛の手をさしるべで不良化した青少年や、不幸にして罪を犯した人たちの更生を助けましよう、と、7月14日から8月15日にかけて「社会を明るくする運動」を行いました。この運動の一環として更生保護婦人会(植松美江会長)が、各区長さんをお願いして募金運動を行った結果、みなさんから寄せられた善意のお金が四十万九千九百円となりました。

なお、同婦人会では、みなさんからの善意を「愛の図書」購入にあて、各施設に贈っています。

町立図書館は  
9月から平常時間に  
平日 12時～19時  
(月曜日は休館)  
日曜 11時～17時

# 岩淵鳥居講について

昭和55年7月28日、岩淵鳥居講中二百二十八人の人々は、富士山頂奥宮前に鳥居奉納のため、早朝八坂神社前を出発した。

この岩淵鳥居講の由来については、旧岩淵村にも何の記録もない。ただ伝承として、富士川渡船に使用した用材は、富士浅間神社領から伐出されたので、この返礼の意味と、渡船の安全祈願をかねて、富士山頂の奥宮に申年ごとに鳥居を奉納する行事となり、今日まで続いている。

『富士の研究』叢書の内「富士の信仰」によると――

「駿河庵原郡岩淵に鳥居講というものがあつた。村山浅間神社に隸属せる講中で、申年毎に同社及び山中村山口に属する祠宇の鳥居を寄進することになって居る。故に講中の参山には、山役銭を徴取しなかつたという」とある。

富士講は最も多数の講中を有し、最も多く登山し、かつ最も勢力があつたため、富士講のみが特に世上の注意に上つたのであつた。

しかし、今富士行人も、富士塚離行家も既に減んで、岩淵の鳥居講のみが、わずかに昔日の面目を伝えているだけである。

この旧岩淵村は、江戸幕府の五街道の制度により慶長7年（一六〇二）に渡船が始まり、渡船役として許与されたが、街道にはまだ「町並」と称すべきものはなく、幕府公用旅行者など宿泊等難渋する状態であつたが、慶長14年（一六〇九）8月、代官頭、勘定奉行関東郡代の伊奈備前守忠次が、検地を実施、宿駅と同様の町並にするよう命令があり、地子（ちし）市街宅地に課する地租）が村高の内から控除された。

こうして岩淵村は正保元年（一六四四）の洪水や寛文10年（一七〇七）宝永年間の洪水、宝永4年（一七〇七）の地震等、種々被害を受けたが、宝永4年12月から三ヵ月かかって岩淵村の「所替」及

び東海道「付替」の工事は終了。「渡船上り場」の南百四間の所から坂を登って段丘上に出て、上宿本宿、下宿と東海道往環が新しく通り、家並が新しく続いた。

これにより岩淵村は「間宿」であるにもかかわらず、本宿に優るとも劣らぬほど繁栄をしたのである。

また岩淵河岸と、甲州三所河岸の通船は、この「間宿」にまた一層の繁栄をもたらせたのである。

確証はないが、この時代に前後し、この鳥居講も行なわれたのではないかと推測される。

山岳信仰や崇拝 これは山の神秘性に起源をもつものであり、富士山という山に対する信仰にまつわる伝承過程は明らかでないが、いつのころからか、浅間信仰という形で発達し、それが平安時代の前半にはかなり広く定着していった。

この浅間信仰が民衆の間に定着していったのは、八世紀の半ばころから十世紀の半ばころのことであつた。

この時期は、富士山そのものの歴史の中でも、富士山を含む今日という富士火山脈全体が、激しい火山活動を繰り返していた。

『続日本紀』『日本逸史』『三代実録』『日本紀略』等の史書に爆発の記載があり、この爆発のたびに、浅間明神の神位神格が昇進や、特権が時の政府の手によって与えられたのであつた。



浅間神社山門前の登山修祓式

この浅間信仰の発展のタイプには、山岳信仰からそのまま神社信仰に発展していくタイプと、山岳信仰に加えて、山岳仏教が和合し修行霊場として富士山をえらんだ役行者や、本地垂迹（ほんちすいじゃく）の思想に基づき、浅間明神の本寺仏は日如来であるという考えがおこり、未代上人の大日寺の建立をもたらしたのである。

村山浅間神社には現在も大日堂があり、登山者たちが水垢離（みすごり）をとつたであろう池があり、山伏たちが集って呪文となえ、護摩をたいたであろう護摩壇もある。

未代上人は平安末岩本実相寺を開いた知印上人の高弟で、富士山には何十回となく登つたといわれ

ている。天台宗の修行僧であり、また修験者の側面をもつていた。

村山には、辻坊、池西坊、大鏡坊という宿坊があり、富士登山が民衆の間に広まった戦国時代ころから、三坊は山伏（法印）のたまり場であり、富士登山者の宿を提

供し、江戸時代になって富士講が盛んになると、先達や御師にも変身していた。

山役銭 村山では道者から徴収する山役銭は、一人前百三十三文づつでの仕来りである。嘉永元年（一八四八）10日、社奉行に呈出した村山浅間社堂井別当三坊由緒に見え、同2年4月大鏡坊より聖護院門跡への訴状にも――

## 思ひ出

今年は六十年に一度という庚申の年です。町には申年に一度行なう珍しい民俗行事、岩淵鳥居講があり、特にこの年には盛大に行ないます。

そこで、六十年前の庚申（大正9年）の同鳥居講に参加した坂下の太田英雄さん（77）に、当時の思い出を語ってもらいました。



わしは、あん時の鳥居講で初めて富士山に登つた。ちょうど十八歳ん時だった。あん時の鳥居講は、八坂神社の祇園の最終日、7月15日にやった。この日は忙しくてね、お祭りを早目に終えらして、おみた民衆の間に行なわれたもので、各登山口における浅間神社が、庚申の年をもって大縁年と定め、特に盛大な開帳を行い、登山者の誘引に努めた所以であつた。

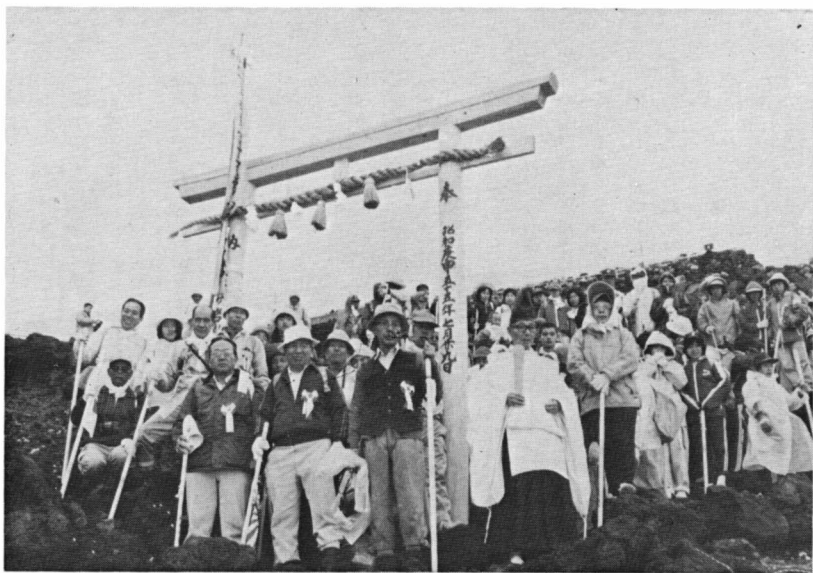
この庚申をもって富士縁年とする風は、早く室町時代に存在したことが次の記録でわかる。

『妙法寺記』の明応9年庚申年の条に――

此年六月、富士へ道者参ル事無限云々とある。

こうして江戸時代には琵琶湖出現説を伴い流行したのである。そして、今年がその庚申縁年の年であつたのである。

（参考文献・富士の研究）  
上 町 斎藤 佳彦



建立奉納後の鳥居と同講中のみなさん

### 一、山役銭之事

富士登山之道者より役銭と申し、一人前百三十三文。

但、駿河国は百文、関東八十文……とも見えている。

然るに同4年5月大鏡坊より寺社奉行へ訴状に引用した「宝暦7年大鏡坊より書上之内」には――

此方仕般得者、古来より一人前に付三百三十文ツツ請取、辻之

坊に山役銭遺し申、五十九文は池西坊、山役銭と申遺し候、残二百文は手前、飯料に相納め申候。とある。この三坊の配分は、大鏡坊に役宿した道者の山役銭のことで他の坊に投宿した場合には、やはり自坊を主として、他の二坊へ配分したのである。

ただ山役銭の一人前百三十三文とあるは、前にあげた所とは二

百文の相違がある。なお『駿河新風土記』を見るに――

三坊ノウチ大鏡坊西国且家多クシテ、道者多クハ大鏡坊に宿ル、此所ニテ山役銭三百三十文ヲ出サシメテ、発心門ノ切手ト云モノヲ出ス」とある。

岩淵鳥居講中は山役銭を徴収せずとあるので煩雑だが記載した。

申年について 富士に関する伝説は、古代から種々の形式となつて現れており、おおむね王朝の昔から起つてきているけれども、山そのものの出現について説明を試みたのは、未だかつて見ることができなかつた。しかしそこにあるのは皇代記にはじまる。すなわち国書醍醐天皇の條の首書に――

孝靈五年、近江湖水始湛、富士山始出。と見えている。

宣化天皇御代海中涌出説  
天竺より飛来説  
孝靈天皇四年出現説  
壬子年出現説 申子年出現説  
神武天皇御代六日朔日出現説

申の日出現説  
孝安天皇御代出現説  
孝安天皇九二年六月、富士山涌出。といひ、一般的な孝靈五年説と孝安九二年説の――

「人皇六代孝安天皇之御宇九十二庚申年、雲霧初而晴、世人奉拜之候」と見えている。

これは主として富士山を信仰し

# 国と郷土を考ふる

(10月1日)  
国勢調査のはなし

昭和55年——今年の10月1日には、全国一斉に国勢調査が行われます。

国勢調査は、国内に住んでいるすべての人を対象とした、国の最も基本的で大規模な統計調査です。大正9年「文明国への仲間入り」を合言葉に初めて実施されて以来、五年ごとに行われ、今年の調査は十三回目に当たります。

全国で約七十五万人の調査員が四千万枚の調査票を全世帯に配布し、みなさんに記入願う——というこの国をあげての一大統計調査によって、人口や世帯数はもちろん、年齢別・配偶者別・産業別・職業別にみた人口構成や世帯構成なども明らかにされます。その結果は、都道府県や市町村別にまとめられ、行政をはじめ広い分野にわたって活用されるわけです。

そこで、国をあげてのこの国勢調査にまつわる身近な話を紹介します。

## どうして

### 「10月1日」なの

この大規模な調査を行なうにあたって、一年三百六十五日——今年は一日多いのですが——内で、10月1日を選んだ理由はなんだったのでしょうか。

気候のよい秋だから——いいえ違います。その辺の事情については大正9年の第一回調査書を見てみましょう。

まず、年末・年始ですが、この時期は「取引の決算、年賀の風習がある」うえに、地域によっては「積雪が深く不適当」。また、夏「炎熱が激しく」これまた適さない。残る春は「旅行、遊山する人が多い」ので、調査時期としてはふさわしくない。

こうしたことから「人々の職業に数えるよりは、その人がふだん住んでいるB町の人口として数えるほうが妥当なことはいうまでもありません。こうしたことから、昭和25年の調査の時に、それまでの「現在地方式」を改めて、その人がふだん住んでいる場所で調査する「常住地方式」に切り替えられました。

### 「ふだん」とは どのくらい？

この建議案から、国勢とは、国の勢いでも国の勢力でもなく、正しくは国の情勢であることがわかります。

また、なかには国勢調査を「くぜい調査」とよぶ人もいます。しかし、これも、情勢のせいですから「くぜい調査」が正しく、多勢（たぜい、おおぜい）のぜいではないということです。

大正9年に始まった国勢調査ですが、昭和22年の臨時調査まではその人が「10月1日午前零時」にいたその場所を現在地として調べていました。これだと、たまたま旅行していたり、出張していたりする場合は、旅行先や出張先の市なら市、町なら町の人口として数えられてしまいます。

しかし、国勢調査の結果は、地方議会の議員定数の決定や地方交付税の算定に用いられるほか、地方自治体が行政を進めていくための資料に使われるものです。そのためには、たまたま旅行中だった人をその旅行先であるA町の人口

に数えるよりは、その人がふだん住んでいるB町の人口として数えるほうが妥当なことはいうまでもありません。こうしたことから、昭和25年の調査の時に、それまでの「現在地方式」を改めて、その人がふだん住んでいる場所で調査する「常住地方式」に切り替えられました。

——さて「ふだん」とは、どのくらいの期間をいうのか、ということですが、この調査の場合、10月1日現在すでに三ヶ月以上住んでいるか、10月1日前後を通じて三ヶ月以上にわたって住むことになっている所を「ふだん住んでいる場所」と決めていきます。

これは、公職選挙法で選挙権が得られる資格要件の一つ「三ヶ月以上」に合わせたものです。

## 調査票は

### 富士山の1・八倍

国勢調査は「紙で勝負する」といわれます。もちろん、全国約七十五万人の調査員の苦勞なしに成果はあげられませんが、四千五百万枚の調査票は、まぎれもない紙です。

ところで、一回の調査に、どのくらいの紙を使うのでしょうか。調査票一枚の厚さは〇・一五三ミリですが、今回全国で使われる四千五百万枚を積み重ねる

的活動が盛んで、全人口の大半を占める農業従事者にとっては、かならずしも農繁期ではなく、かつ一年の四分の三を経過した10月1日に決めたということですが、なるほど、とうなずける話ですが、他にもう一説あって、4月から始まる会計年度の中央の日であることから、調査結果は「年度の平均値」として、行政上の利用に便利だから、ということもありま

## 人口情性って

### どういうこと

何年もの間、人口が増えもしない、いわば車が止まっているような状態を「静止人口」といっています。人口が「静止」するには、適度な出生抑制が必要ですが、それには夫婦が平均二・一人の子どもを持つ状態がピッタリといわれます。早い話が、親二人、子ども二人の世代の交代が続く限り、人口は横ばいという勘定になります。ところが、中には子どもを産まない夫婦がいたり、子どもが親になるまでに死亡する場合もありますので、その分〇・一人見込んでいるのです。

わが国の場合はどうでしょう。五年ごとに行われている出生力調査によると、夫婦一組当りの子ども数は次のとおりです。

昭和42年 二・二人  
47年 一・九二人  
52年 一・八九人

この数字を見る限り、二・一人の「静止水準」を下回っているのが、車でいえばバック、つまり人口は減少しているはずですが、実際には年率一割（約百万人）の増加を続けています。

このナゾを解くカギは「人口情性」という言葉です。それは、過去のベビーブームに生れた人たちが、いま出産年齢を迎えており、しかも全人口に対する割合が多いために、二・一人の「静止水準」を下回っても、全体としてはすぐに「静止人口」にはならないのです。この「人口情性」は、特別なことがない限り、今後人口は減少し、高齢化社会が深刻な問題となると見られています。

このような人口の状態を知る基礎になるのが国勢調査です。

## 国勢の勢は

### 情勢の勢

国勢調査の「国勢」を「国の勢い」あるいは「国の勢力」というふうに解釈している人が、意外に多いといわれます。しかし、それは誤りです。

国勢調査という言葉は、もともと英語のセンサスの訳語ですが、これはすんなり決まったものでは

第二のこぶは四十五〜四十九歳の頂点で「谷底」が二十五〜三十四歳に当たります。この「谷底現象」は、結婚や育児などで職場を離れる女性が増えるために起るものです。ところで、四十五〜四十九歳を頂点とする第二のこぶは昭和35年以降、高度経済成長による第二次・第三次産業の発展とともに年々大きくふくらんできています。

これは、子どもが学校に通うようになって、育児にさほど手がかからなくなった女性の「職場復帰」が増えていることを物語っています。

昭和54年12月現在の、わが国の働く女性は、二百六十万人。男性も含めた労働力人口全体の約四割を占めています。女性の労働力率は四十七・六割で、おおよそ二人に一人が働いていることになりました。

## 筆記用具は

### 黒エンピツを

あと一カ月に国勢調査が始まります。そこで、調査用紙の記入要領などについて最後に話してみます。

男女の別、出生年月日、世帯構成、就業状態などのほか、現住居への入居時期、通勤、通学先と利用する交通手段——など全部で二十二項目。

なく、これに落ちつくまでには、さまざまな経過をたどりまし

人口取調之法 明治6年  
人口大検査 7年  
現在人別調 15年  
民口調査 22年  
国勢大調査 26年  
民勢大調査 29年  
国勢調査 29年

このように初めて「国勢調査」という言葉が登場したのは明治26年で、ある学会誌に発表された個人の論文に見られるものです。

一方、半ば公式に使われた最初は明治29年で、四人の衆議院議員の提出した国勢調査執行建議案がそれです。

その後「民生調査」「人口調査」など、いろいろ用いられましたが、明治35年、国勢調査に関する法律が成立し、明治6年以來30年間にわたる曲折に終止符を打ったのです。

さて、国勢の意味ですが、先にあげた国勢調査執行建議案には、次のように書かれています。

「国勢調査は全国人民の現状即ち（すなわ）ち、男女、年齢、職業、身上の有様——中略——につき精細に現実の状況を調査するものにして一たびこの調査を行うときは全国の情勢これを掌上（しようじょう）に見るを得べし」

## 調査員

調査員は役場職員と民間の人にお願いしました。大部分の人は、これまでも調査員として経験を積んだベテランですから、わからない点は気軽に相談ください。

調査員は、9月24日から30日までの間に、みなさんの家庭を訪問し、調査票を配ります。

記入いただいた調査票は、10月1〜5日の間に調査員が伺いますから、その時渡してください。

なお、調査員が伺う時期に留守だったり、調査票を直接調査員に提出するのが困るといふ人は、早目に総務課（国勢調査担当係）まで連絡ください。

## 調査票

記入いただいた調査票は国（総務府統計局）に集められ、そのまま光学式マーク読取装置という機械にかけて集計されます。

この機械は、文字がわくからはみ出していたり、調査票が折れたり、曲がったり、汚れていたりすると、正確に読み取ることができない場合がありますので、十分に注意しましょう。

なお、筆記用具は必ず「黒エンピツ」を使ってください。万年筆やボールペンは、たとえ黒でも絶対に使用しないでください。黒エンピツ以外は「読取装置」が作動しません。

# ちよとした心づかいで きれいな町の玄関に

あなたもいままで一度は、駅前広場にあるゴミかご（写真の真ん中）にお世話になったことがあるでしょう。もしかすると広場にポイとやったことも？

同広場に無意識に捨てられたゴミを、毎月第一日曜日に、本通り四丁目の二組のみなさんが清掃しています。毎月この清掃に参加するある婦人は――

どうしても、ここは多勢人が集まる場所ですから、ゴミが出てもしかないと思いますが、私たちが

清掃している時でさえ、広場にタバコや紙くずを投げ捨てていく人がいます。ああいう人はどういう考えでいるんでしょうかね。ちよっと行けばいいが入れもあるのにねえ。

また、ゴミかごの中は、いつも空かんと紙くずがゴチャゴチャになっています。これを全部仕分けするんですから大変ですよ。雨上りの日にやったりすると紙がベトベトくっついてね。ですから、せめて空かんと紙くずぐらいは分けて入れてもらいたいと思います――と語っていました。

富士川駅は私たちみんなが利用する所であり、町の玄関でもあります。私たち一人ひとりの心がけで、駅前をきれいな広場にしましょう。町の今年目標「きれいな町にしましょう」の標語に恥ないように。



ゴミかごは泣いている

# リズムあれこれ

(その八)

今回は家の中でも簡単にできる「体力テスト」を紹介してみます。

このテストは、家庭にある用具を使った十種類のテストです。どの項目も十五秒間続けて行ない、それぞれの項目の得点を合計して体の適性を評価します。

自分の体の動きを試すことができるセルフ・テストです。定期的は何回もテストをしてみましよう。

今回は紙面の都合で、前半の五項目を紹介します。

**テスト(1) ひざの曲げ伸ばし**  
電話帳くらいの大きさの本を真ん中から開いて頭の上のせ、本を落さないように、ひざの曲げ伸ばし。曲げた時、ものうしろがぶくらはぎに着くように深く曲げる。

〔曲げて一点、立上って一点〕  
テスト(2) 上体起こし  
おおむけにねて、ソファの下に足先を入れる（または足先をしかり押さえてもらう）。頭のうしろで両手を組む。この姿勢から上体を起こし、両ひざがひざに着くまで前に曲げる。そして再びおおむけの姿勢にもどる。

**テスト(3) ハンカチ運び**  
両足を前に出して座り、ひざを曲げて足の前にハンカチをおく。その姿勢から片方の足の指先でハンカチをつかみ、足を伸ばして前方におく。つぎに他の足でそのハンカチをつかみ、足を曲げて近くに再び運んでもとす。

〔ハンカチをおくごとに一点〕  
テスト(4) 横跳び連続  
タオルを床におき、両足をそろえてその横に立ち、タオルの上を左右に連続して横跳び。

〔往復を跳ぶごとに一点〕



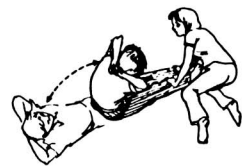
テスト①



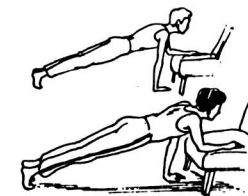
テスト③

## 10種目のテスト

(その1)



テスト②



テスト⑤



テスト④

**テスト(5) 腕支え**  
ソファに向かって腕立てふせをし、右手の前腕をソファの上におく。この姿勢から、左手の前腕をソファの上におき（両手をそろえてソファの上）全身を支える。続いて右手を床におろし、再びソファの上におき、続けて左手を床におろし、再びソファの上におく。このテストは全身を真つすぐに伸ばして行なう。

〔この運動を連続して行ない、ソファの上は何回両手をそろえておいたかを数えて得点を計算する〕

次回は、後半の五項目と合計得点について紹介します。

# 多額のときでもこれで安心 改定された地震保険制度

7月1日から地震保険制度が改定されました。この改定によって、今までは全損の場合に限られていた保険の支払いが、半損の場合も支払いの対象になったり、保険金額（契約金額）が建物、家財とも引き上げられるなど、地震保険の内容はいっそう充実しました。

そこで、改定後の地震保険制度のあらましを紹介しましょう

## ◎保険の対象

居住を目的とする建物と、生活に必要な動産（家財）が対象です。工場、事務所などの建物や商品などは対象外です。

## ◎補償の範囲

地震保険で補償されるのは①地震②噴火、またはこれらによる③津波により建物や家財が火災（延焼損害を含む）損壊、埋没または流失することによって損害をこうむった場合です。

## ◎契約方法

地震保険は、単独で契約することはできません。住まいの火災保険と合わせて契約します。ただし地震保険を希望しない場合は、はずすことができます。

なお、改定前に契約された地震保険は、対象が建物の場合には、一部の地域を除き、契約変更の手続きをとらないと新しい補償内容は適用されませんので、一度あなたへの加入している保険会社に相談

## ◎引き受け制限

地震災害の警戒宣言が発せられた後は、新規契約、保険金額の増額はできません。

## ◎保険金額

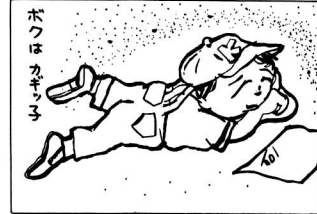
住まいの火災保険金額（契約金額）に対して、三十～五十割の範囲内となっています。

ただし、他の地震保険契約と合算して、建物一千万円、家財五百万円が限度です。

## ◎保険金の支払

- ①全損となった場合＝建物の地震保険金額の全額
- ②半損となった場合＝建物の地震保険金額五十割
- ③収容する建物が全損または半損となった場合＝家財の地震保険金額の全額
- ④引き受け制限

# 皇の3



# 年金の豆知識

(その一)

今月から「年金の豆知識」を紹介することになりました。人口の高齢化が急速に進行し高齢化社会の到来を目前にして年金に対する関心が非常に高くなっています。そこで、みなさんに年金を少しでも理解していただくため「質問と回答」を十二回にわたり連載します。

**Q** 私は現在国民年金に任意加入していますが、国民年金が他の年金と比べて特徴的なことがあったら教えてください。また厚生年金などでは遺族年金など二重に受給できないことがあるようですが、国民年金にも重複受給できないようなことがあるのですか？

**A** 国民年金制度がスタートして二十二年が経過しました。国民年金制度は厚生年金や共済組合など八つの年金制度のうち、一番最後にできたものです。いわば国民皆年金という最後の仕上げとして登場したことで、対象が勤労者でない自営業者中心という性格上、厚生年金などほかの年金にみられない特徴があります。

国民年金では、夫と妻はそれぞれ独立した加入者ということになります。厚生年金でも、男女を問わず、会社、工場などで働く限り加入者となりますが、勤労者の妻は厚生年金では表に出できません。遺族年金は性質上妻が支給を受けますが、老齢年金は夫が受け、妻は加算の対象になるだけです。妻が障害者となっても何の給付もありません。

これに対し、国民年金は夫も妻も職業の有無にかかわらず同一の立場で加入者となり保険料を支払い、給付を受けることとなります。ですからあなたのように任意加入の人も個々の加入者という点で年金制度本来の目的の老齢年金のほかに、万一の場合は障害年金、母子年金、遺児年金、死亡一時金などが出ます。しかし、任意加入の人が母子年金を受け取るようになった場合は、他の年金制度から遺族年金が出ますので、国民年金制度だけにある母子年金は、その三分の二が停止されることになっていきます。

# 戸籍の窓

55・7・1〜7・31

(敬称略)

## おめでた

区名	出生児	保護者続柄
相生町	秋山 貴彦	哲男 長男
〃	水上 恵	正和 長女
上町	齋藤 千裕	章 二女
旭町	望月 理紗	勲 三女
四十九町	久保田麻美	一行 二女

## 一里塚



一枚の古ぼけた水墨画が手元にある。富士山を描いてあるその画には、萬延庚申夏日、麗山、麟と記されている。長年反古同様だったらしく、全体が黄ばみ、燻したような汚れも目立つが、宝永山の角度といい、頂上の形といい、私の住む「小車の里」から見た富士山に相違ない。

この画の作者、神戸麗山は享和2年(一八〇二)〜文久2年(一八六二)に活動した江戸時代末期の岸派の画家で、当町北松野の生れである。富士山を特に好んで描いたと言われ、現在に残るものも

大榮窪	三浦 真美	忠則 二女
本通三	原 章子	信昭 長女
幸町	赤池 秀介	徹昭 長男
東町一	高野 亮	莊二 〃
〃	渡邊 貴子	章司 長女
〃	渡邊 敬子	博司 〃
〃	若月 宏美	晴夫 二女
東町二	山本早季子	満 長女
日の出町	若月 秀将	修 長男
南町一	蓮池 大将	永司 三男

多いと聞くが、私の画から受ける印象は、狩野派などが描く八の字型の富士山と異なり、輪郭は単調というのではなく、どちらかといえば心もとない筆はこびが表れていて、彼の晩年を思わせないのでないが、かえってこの酒好きな老画家が自ら何度も登る程愛していた富士山を、何の街にもなく表現するところなるのかと思わせる。ところで、今年庚申の年であり富士山の祭年である。古くから庚申の年に富士山に登れば三十三回分登ったことになり、大願成就のゴリヤクを受けられると言伝えられ、六十年に一度しか巡ってこないこの年には、全国各地から多くの登山者が集ったそうである。麗山がこの画を描いた一八六〇

## かなしみ

南町二	渡邊 孝正	長男
〃	小泉 晴美	信安 長女
南町二	山本 悟	吉晴 長男
八幡町	白井 久美	昇 長女
〃	村野 貴弘	幸三 二男
富士松野齋藤	勇一 博	長男
〃	渡會 敏之	弘之 〃
清水町	吉田 友紀	誠 長女

区名	氏名	年齢
新町	増田 松一	八六
〃	清水 ひで	九一
清水町	田ノ下 守	五一

年は百二十年前の話になるが、たった二回前の庚申の年かと思うと一層の親近感も湧いてくる。ちなみに一八六〇年には、外国人として、英国のオールコックという人が初めて富士登山して大きな話題をまいたと富士宮市史に記されている。またこの年は、富士山という霊地への女人禁制が解かれ、女性も登山が可能になったというような、今から考えると笑えない話もある。時代が刻々徳川から明治への転換期を刻むなかで、彼がどのようなことを考え、富士山を描き続けたか知る由もないが、偶々巡り合ったこの画から、明治は遠くなったという言葉とは裏腹に、以外と近い江戸を感じさせられたのである (S)

## かしこい消費者コーナー

遺伝毒性のある食品添加物に

はどんなものがありますか?

合成保存料の品名と含有食品を次に示します。

◎安息香酸ナトリウム  
 プラスチックに入った飲料・ごく一部の醤油・シロップ類

◎パラオキシ安息酸エチル

たまり醤油・白醤油・オリブチエリーのシロップ漬  
 ◎ソルビン酸カリウム

魚肉ねり製品・いか・たこのくん製・漬け物・プラスチックや紙容器入りのジャム

酸化防止剤の品名と含有食品は次のとおりです。  
 ◎BHA  
 鮭・煮干し・油で揚げた菓子

◎エリソルビン酸ナトリウム

シロップ・ハム・ソーセージ・ハンバーグ・たらこ加工品・漬け物  
 合成着色料の品名と含有食品を最後に示します。

◎赤色三号

チューリー・祝儀用紅砂糖  
 ◎赤色一〇五号  
 魚肉ねり製品・菓子・漬け物・珍味・ハンバーグ

◎水溶性アナトール

腸づめソーセージ・金山寺みそ

## 富士川短歌会

7月詠草(天野寛選)

宮町 荻野 敏音  
 バス降りてくつろぐ草屋の室内を  
 吹く川風のとみにしたしも

宮町 若月 幸江

戸栗川の岸に群れ立つ若竹の間よ  
 り瀧のかがやきてみゆ

相生町 長谷川ゆり子

自在釣びく下りたるうす暗き草屋  
 のいろりに旅費をかぞえる

木島 角替千鶴子

庭の草毎日抜くと残れると目の不  
 自由を姑は言いたり

宮町 山田たか子

五十過ぎて勤めはじめし吾が身な  
 り書類入りたるカバンの重く

川坂 若月 一郎

溪流のしづきを聞きて石に坐る七  
 十にして今日るときあり

小池 中川しな子

権現の御堂めぐりて孟宗の萌黄明  
 るくいきおり若竹

上町 齋藤 典子

のど鳴らし全身をもて乳飲むなり  
 ああ力強き新しき命よ

本通 長橋 安子

葉の上にちらばりて咲くねむの花  
 のあはれさに旅のころほぐるる

小池 池田 てい

旅に見し麦糞工の蛭籠思はず  
 なり吾が少女期を