

広 報

ふじかわ

5月号

昭和55年5月20日発行

No. 226

町のメモ

昭和55年5月1日現在

人口	17,014人
増減	+ 22人
男	8,464人
女	8,550人
世帯数	4,276世帯
面積	31.09km ²

富士川町 総務課



勉強も楽しいし
友だちもいっぱいできたよ

(表紙のことばは2ページに)

町の今年の目標
「きれいな町にしましょう」

富士川橋交差点の交通渋滞は生活道路へも波及している

～町全体を考えた道路整備を～

国道一号线富士川橋交差点の交通渋滞は、国一や県道富士川一身延線を車で利用する方や、その沿線に住むみなさんに深刻な問題となっているばかりか、同交差点を避け、う回する車で町道など他道路の混雑も起こし、線的な渋滞から面的なものへと広がっています。そこで町では、同交差点付近の状況を知るため、昨年5月9日行った同交差点の交通量調査（広報「ふじかわ」二一四号掲載）に引き続き、本年4月22日に再び同橋交差点の交通量調査を行いました。

今月は、みなさんが「町の道路整備」を考える上で参考にしていただけたらと、この調査を特集してみました。

十二時間で約一万九千台が通過

調査は、昨年と同じく同橋交差点を中心に――

①国一を静岡方面から富士方面へあるいは松野方面へ抜ける車

②富士方面から静岡方面と富士川河川敷へ、あるいは松野方面へ抜ける車

③松野方面から静岡方面へ、あるいは富士方面へ抜ける車

④紅バラカメラ店横（町道岩淵―富士川停車場線）から富士方面へ、あるいは松野方面へ抜ける車

⑤その他、松野方面から小山を経由し富士川サービスエリア（町道上町―小山線）に抜ける車と岩淵八坂神社前交差点を富士川駅、富士川サービスエリア、富士川橋の三方面へ抜ける車を対象に交通量の把握。

調査時間は、22日午前7時から

午後7時までの十二時間。午前7時から8時30分までと、午後5時から6時30分のラッシュ時には十分刻みで、それ以外は一時間単位で行いました。

ではつぎに、全観測点の交通量を昨年の調査結果と比較して述べてみましょう。なお、カッコ内は昨年の交通量です。

①静岡方面から富士方面へ四九百三十五台（五千八十五台）松野方面へ一千六百四台（一千五百四十二台）

②富士方面から静岡方面へ五千二百二十八台（五千四百五十台）富士川河川敷へ五百四台（五百九十二台）松野方面へ二千七百六台（二千八百八台）

③松野方面から静岡方面へ一千四百八十三台（一千四百五十台）富士方面へ一千九百九台（一千

八百九十一台）

④紅バラ横から富士方面へ八百八十七台（九百三十五台）松野方面へ二百八十三台（二百九十六台）

⑤松野方面から富士川サービスエリア方面へ四百二十七台（四百四十四台）岩淵八坂神社前交差点を富士川駅方面へ一千五百五十五台（一千百一十一台）サービスエリア方面へ六百五十九台（五百八十三台）富士川橋方面へ一千五百一十一台（一千三百一十一台）

となつています。

これを交差点別にみると、富士川橋交差点を通過する量は一万八千四百五十五台（一万八千七百五十七台）岩淵八坂神社前交差点では二千六百八十五台（三千五百台）となつており、両交差点とも多少減つたようです。しかし、これくらいの交通量の変化は、一週間のうち調査を何曜日に行うかで変わってるといわれます。

最後に、この調査結果から、今後予測されることは、富士川橋交差点の交通渋滞が早期に解消しない限り、町内幹線道路はもとより私たちの生活道路にも車の流入が増加するのではないのでしょうか。このようなことから、私たち自身も、通勤などのマイカー使用の際には、相乗りなどの方法をとるのも一案でしょう。

表紙のことは

3月の保育園、幼稚園の卒園式で「ぼく小学校に行くのやだな、だっていっぱい遊べなくなるもん」なんて言っていた子どもたちが、入学式から約一カ月が過ぎたいま、教科書でふくらんだ新品のランドセルを小さな背に背負い、毎日小学校に通っている。5月10日、町立第一小学校を訪ねたところ、ちょうど国語の時間。先生が黒板にロケットの絵を書き「さあ、みんながロケットに乗ったら下に何が見えるかしら？」と、子どもたちもたずねる。教室内は元気のよい「ハイ、ハイ」の声でいっぱい。手を天井にとどかんばかりに挙げ、それでも指名されないと、不満そうにイスから立ち上り、そして「ハイ、〇〇ちゃん」と名を呼ばれると、満足気につこりし「私の家や××ちゃんのお家も見えます……」。

ちなみに、当町の今年の一学年生は、第一小学校百八十八人第二小学校百三十人です。二十一世紀に生きる子どもたち、みんな元気に成長しろ。

富士川橋の架け替え運動が進展

町では昨年の同橋交差点の交通量調査後、どのような道路網整備を行い、今後も進めていくか、少し述べてみましょう。

まず、富士川右岸堤防の道路化があります。

これについては、すでに建設省から同堤防の占用許可が下り、3月定例町議会で町道富士川―蒲原線として認定されています。また工事については、国一富士川橋から蒲原町境まで延長二千四百六十九メートル、幅員六メートルの舗装工事を本年度事業で行う予定です。これに合せ、蒲原町でも富士川町境から国一富士川―由比バイパス間が町議会で町道として認定されているためこの区間も近く工事を行う見込



この橋を半日に約15,000台が通過する

で、これが完成すると国一富士川橋から国一富士川―由比バイパスをつなぐ一本のルートとなるわけです。さらに、町ではこの町道を最終的に県道に昇格してもらうよう国・県に働きかけていきます。

つぎに、富士川橋の架け替え問題があります。

同橋は大正13年の築造で、完成後すでに57年がたち橋脚の露出、鋼材の腐食、連結作動部分の摩耗など、老朽化も著しく、地震防災上からも早急に抜本的な強化対策が叫ばれています。そこで、同橋を利用する庵原三町、富士市、富士宮市、芝川町、山梨県南巨摩郡身延・南部・富沢町の二市七町が4月22日富士市役所で「国一富士

川橋架け替え促進期成同盟会」の結成準備会を開き、5月16日には同じく富士市役所で同会の結成総会を開きました。これで、同橋架け替え運動の強力な核ができたわけです。

今後は、同会を中心に、同橋の交通渋滞解消と地震対策の面から架け替え実現に、国・県に強力な運動を展開していきます。

最後に、県道富士川―身延線バ

イパスの早期全線開通問題があり

ます。

今年度中に完成のメドがついた所は、北松野宇大北地先の県道富士川―身延線から南へ下り、県道富士宮―由比線の蓬来橋とも付近へいたる部分です。延長は七百メートルで、昨年度までに築造が完了し今年度は側溝整備、舗装工事などが行われ、二車線の道路で供用が開始される見込です。しかし、この

ようにバイパスの一部だけ開通しても同橋交差点の交通渋滞の解消にはなりません。やはり、同橋交差点付近のみならずの理解と協力により、早期全線開通を待たなければならぬのです。

以上述べたとおり、この三点が早期に解決しない限り私たちの生活圏は、自動車公害により脅かされ続け、その範囲も序々に拡大していくのではないのでしょうか。

暮らしを考えた道路整備を

毎日、約二万五千台ともいわれる数の車が排気ガスを出し騒音とともに通過していき、また朝夕には約二キロの慢性的な渋滞がおこる国道一号线富士川橋交差点付近のみならず、この現状をどう思い、町の道路整備のあり方に何を期待するか、お話を聞いてみました。



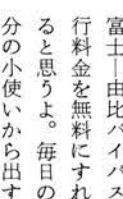
太田とめさん

お店をやっているから入口を閉めておくわけにもいかず、また開けておくと車の排気ガスとホコリで家の中が汚れてしまったり、痛しかゆしです。特に雨の降りはじめなど、とよから流



栗城裕喜さん

富士川橋は狭すぎるから、いくら道路を拡げても、橋を架け替えなきゃだめだよ。それに、国一富士川―由比バイパスの富士川橋通行料金を無料にすれば、だいぶ減ると思うよ。毎日の通行料金を自分の小使いから出すじゃあ大変だもんね。



山本その子さん

道路を作ることは良いことだと



加藤真一さん

家じゃあ魚の行商やっつてるもんでね、朝、魚の積み降しに県道が混んで困るよ。県道のバイパス化は、初めこの道自体（県道富士川―身延線）を広げる計画でいたもんで、この付近じゃあ十六軒も移転してしま売上にもひびいているが、役場じゃあどう考えているのかねえ。それに横の道（芦川洋品店横）が一方通行になったもんで自分の家に車庫があっても使えない、こんな馬鹿な話はないよ。

縄文人からのメッセージ 貴重な土器や石器が大量に出土 木島遺跡の発掘を終わって

3月末「木島の工事現場から土器片が出て
いる」との連絡が、町文化財審議会々長の芦
川守正氏（木島）から町教育委員会にありま
した。出土場所は木島地区の北端、県道富士
川―身延線沿いの佐藤みよ子さん（木島）所
有地で、同土地を車庫にするため工事を始め
たところ、多くの土器片が出たことに端を発
しています。

同委員会では、出土場所周辺が東海地方に

住居跡も初めて見つかる

調査はまず表土をはぐと同時に
どの層にどのような遺物が出土す
るか、また当時の人々の住居跡と
か生活をした跡があるかどうかを
観察し、検討するためトレンチと
いう幅一桁程の細長い溝掘りから
始められました。というのは、地
表から下の層にいけばいくほど時
代が古くなることから、このト
レンチの状態を検討しながら表土
から下の層を一枚一枚はいでいく
ためです。

今回の調査では、地表二、三十
センチ程度のところから土器、石器な
どの遺物が出土し始め、深さ約一

おける標式遺跡として、全国に知名度の高い
「木島遺跡」のほぼ中心部と思われるため、
佐藤さんから発掘調査の承諾を得るとともに
県教育委員会文化課や稲垣甲子男氏（堺町）
の指導、助言に基づき4月7日から十八日
間、約七十平方メートルの調査を行いました。
このほど現地調査が終了し、整理の段階に
入ったため、みなさんに発掘状況を紹介します。

これまでの間で、予想以上に多量の
遺物が出土し、それより下からは
まったく出土しませんでした。
出土した遺物では、何といつて
も土器が中心で、木島式土器と厚
手の土器（〇・五から一センチ）いず
れも約六、七千年前のものが多く
出土しました。これらは、古代の
人々が食料や水を入れたり、煮物
をするなどに使用したものとと思わ
れます。

丸くすった石（植物の実などを割
ったり粉にするため使用された）と
思われる石皿、石槍（いしやり）
皮はぎなどに用いる石ヒ、その他
現在使用目的の分らない剥片石器
（石くずを少し加工して道具とし
たもの）などです。また、石のな
かで火を受けている跡のあるもの
がかなり出土したことも興味を持
たれます。さらに、特別な石器と
して、滑石・硬質砂岩などの、一
見して美しい色をした石を用いた
装身具も数点みつかっています。
では、古代人の住居跡はどうだ
ったのでしょうか。これについても
一軒（三層前後で不整形なため、
正確な形は不明）炬をとともなって



住居跡の残存状況

発見されました。また、この南側
に幼児の頭程度の礫が集った集石
があり、その中からスリ石、石皿
一つにまとまりそうな土器もみつ
かり、さらにこの集石の下に〇・
五から一センチの穴が掘られていたの
が分かりました。このような例は
当町大平遺跡（縄文中期）蒲原町
の桑原遺跡でも発見されたところ
から、縄文時代を通してみると、
全国各地にあったことが分ります

が、まだ何に使用されたかまでは
分っていません。
なお、出土遺物については、多
くのみなさんに見ていただけると
う、二、三カ月のうちに整理を終
了する予定です。
最後に、今回の発掘調査をここ
ろよく承諾してくださった地主の
佐藤さんをはじめ、発掘に協力し
てくださった地元木島区のみなさ
んに、厚くお礼を申し上げます。



ほぼ一個体の土器

集石の全景

木島式土器の文化

この名が世に出たのは、戦前の
ことで、現在までに数多くの考古
学者や有名な研究者が、木島地区
を訪れており、当町でも稲垣甲子
男氏が永く、同遺跡の研究をされ
ています。

では本論に入りましょう。これ
を説明するには、まず縄文時代に
ついて、お話しなければなりません。
この時代は約一万から二千年
前、日本で稲作の行われるまで続
いた長い時代で、五つの時期（早
前・中・後・晩期）に分けられま
す。この時代背景の中で、木島遺
跡は古い方に属し、早期末から前
期初頭（七、六千年前）とされて
います。当時人間は、山野を駆け
めぐり、狩をし、魚貝類を採り、
草木の実など、自然が生み出す食
料を基盤に生活していたと思われ
ます。そして、縄文土器を生み出
したものの小人数の集団で長い不
安定生活をしてきた早期の時代が
序々に安定に向い、地域的な広が
りをみせるようになったのがこの
木島遺跡の時代といえます。

のため厚手で、焼成温度が低いた
めに、灰黒色をしているのが常で
す。これに対し、木島式土器は薄
手（二、三層前後）で、土器の表面に
粘土の帯をはりつけ、その上に貝
殻などで細い線をひいた文様が
あり、色は土器が薄手のため火が
よくまわり、厚手土器と比べ白つ
ぽい明るい感じなのが特徴で俗称
「おせんべい土器」といわれます。
また、木島遺跡は柏窪遺跡（駿東
郡長泉町）蛭塚遺跡（浜松市）と
ならび、静岡県内に三つしかない
縄文時代の標式遺跡として全国の
研究者に認められています。

このことは、とりもなおさず、縄
文時代の古昔に、東海地方を中心
にして、木島に住んでいた人々が
周囲の人々に影響を与える生活水
準にあったということがうかがえ
ます。
※標式遺跡とは―縄文・弥生時
代の時期判断や文化の基準とな
る、考古学会で認められた遺跡
をいいます。たとえば、他の地
域から同じ土器が出土した場合
も木島式土器と呼ばれます。年
代は縄文時代の早期末から前期
初頭のころであり、周辺の遺跡
との関連を説明する上での基本
になります。ですから、これは
歴史の物差しといってもさしつ
かえないでしょう。

文化財は共有の貴重な財産

私たちの祖先の残した埋蔵文化
財は、私たちが町の歴史や文化の
研究、郷土史学習を通じた「富士
川町の再発見」に、貴重な生きた
資料となるものです。しかし最近
では、宅地造成などの土地開発に
より、全国各地でその数が減少す
る傾向にあります。

省エネルギー対策が論じられて
いるいま、私たちが「石油が有限
な」と同じく、文化財も有限であ
る」ということを認識することが
必要ではないでしょうか。また、

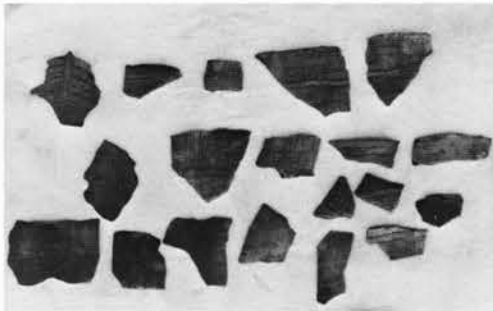
石油に替るエネルギーは近い将来
きつと出現するでしょうが、文化
財は一度破壊されたら二度と戻っ
てきません。ですから、開発が行
われる以前に調査を行いそれを後
世に残していくのが、現在生きて
いる私たちの義務ではないでしょ
うか。

時代背景はこれくらいにし、つ
ぎに土器について話してみます。一
般的に私たちが知っている縄文式
土器は、表面に縄やむしろの編み
目のような文様があり、手づくり

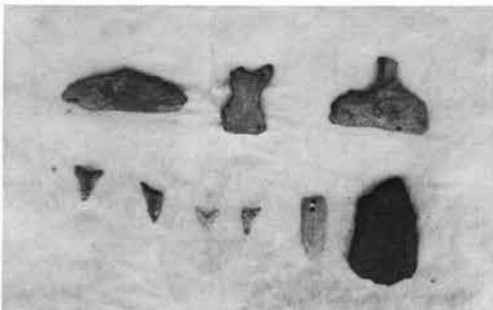
木島式土器はこれくらいにし、つ
ぎに土器について話してみます。一
般的に私たちが知っている縄文式
土器は、表面に縄やむしろの編み
目のような文様があり、手づくり

もし、あなたの身辺で何か昔の
ものが見つかったり、土中から出
土した場合は、すぐ町教育委員会
（八一一―一一一）へ連絡してく
ださい。

調査写真の「二コマ」



木島式土器



いろいろな石器

地震の起きたときも飲料水はOK! 緊急しゃ断弁を設置

予測されている「東海沖大地震」に備えて、町では地震の起きた後でも、みなさんに最少限度の飲料水を供給しようとして、町立第一小学校の裏山にある水道岩淵配水場に緊急しゃ断弁と、それに付帯する配・給水工を行いました。

最後に、私たちの一番関心がある、地震が起きた後の給水量については、この工事が完了したことにより約一千二百トンの水量が確保できますから、全町民一万七千人の各々に約七十リットの給水ができます。断水日数（地震によって取水浄水・配水施設などが被害を受けそれが回復するまでの期間）を五日間と想定しても、みなさん一人当たり一日に十四リットの飲料水を給水することができ、これで一安心というわけです。

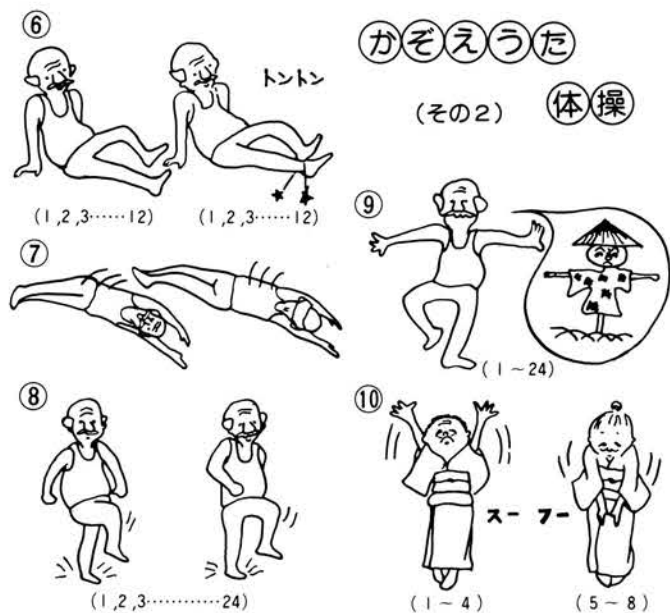


設置された緊急しゃ断弁

- ⑥ 足先の血行をよくする運動
六つとや、むりなくかかとでたたきましょう
左のかかとで、右足をトントンとたたき（1・2……12）
足をとりかえてたたき（1・2……12）
（ポイント） 気持ちのよいように、たたく力を加減しましょう。
- ⑦ 全身を伸ばし身体をねじる運動
七つとや、なかよくやきいもゴロゴロ
寝て両足を伸ばし、ゴロン、ゴロンと全身で転がる。部屋の広さにあわせて、ぶつからないように往復する。
（ポイント） 身体を充分に伸ばし、身体をひねりて転がる。できるだけひじや手を使わないで行いましょう。
- ⑧ 足どりを軽やかにする運動
八つとや、やっぱり元氣な足どり
立ちあがって、手を大きくふって、元氣に足踏みをする。
（ポイント） 背筋を伸ばし、

リズムあれこれ (その五)

- ⑨ 身体バランスを保つ運動
九つとや、ころばずかかとでとまりましょう
片足をあげ、一本足で立つ。
（ポイント） グラついても危くないところに立つこと。片足で（1・2……12）。足をかえて（1・2……12）。
- ⑩ 呼吸筋を働かせる運動
十とや、遠くに伸ばして深呼吸
両手を上にゆっくりとあげ、息を一杯に吸い込む（1〜4）手を下に下げ、息を全部はき出す（5〜8）。
（ポイント） 息はしっかりとはき出すこと。そうすると、大きな深呼吸になります。
前月号（4月号）とあわせて、十の体操をセットとして、一日一回は必ず行うように心掛けましょう。家族そろって行うのもよいでしょう。



私たちと町とのパイプ役 新区長さん決る

私たちと役場とのパイプ役として、これから一年間、地域の要望や苦情を、役場や議会に積極的に働きかけ「きれいな明るい町づくりに」重要な役割を果たす、新区長さんたちによる、本年度第一回目の区長会が4月11日に議場で開かれ、新年度区長会役員に、次のみなさんが選ばれました。

- 区長会役員** (敬称略)
- 会長 滝 利雄 舟山町
 - 副会長 仲出川政吉 本通一
 - 理事 小林 幾平 南町二
 - 佐藤 省吾 木島
 - 小林 正衛 相生町
 - 荻野 宇一 宮町
 - 岩崎 俊治 大楽窪
 - 滝 博 八幡町
 - 風岡 肇 儘下町
- 各区々長**
- 山 太田秋房 室野 谷津倉尚志
 - △相生町 小林正衛 上町 斎藤佳彦 舟山町 滝利雄 坂下 滝貞雄 旭町 小泉国雄 堺町 堀澤親 川坂 若月正義 新町 加藤善作 新町本町 浦田益男 四十九町 塩川元則 宮町 荻野宇一 小池 藤谷隆 本通一 仲出川政吉 本通三 小林直太郎 本通四 高橋彦伍 幸町 石本文雄
 - △大楽窪 岩崎俊治 東町一 磯部寅吉 東町二 三浦松寿 日の出町 石川昭義 南町一 天野博 南町二 小林幾平 富士見町 久保田一男 かがあな 平野佐一
 - △八幡町 滝博 清水町 戸塚誠 司 大北町 小川一夫 儘下町 風岡肇 富士松野 清水清久



議員と新区長の懇談会

新青年団長に 斎藤くんが

4月8日、町連合青年団の定期総会が老人福祉センターで開かれ、席上、次のみなさんが新年度役員に選ばれました。

団長 斎藤 正利 旭町
副団長 石川 欣司 富士見町
事務局長 高木 浩司 本通一



健康維持の豆知識 (その三)

今月は「塩分」をテーマにお話ししましょう。
ひところまでは、食塩は人体に不可欠な物質として重要視されてきましたが、最近では食塩の取過ぎが高血圧の原因であると、一般に知られるようになり、「減塩食」などという言葉も聞かれています。世界各国の状況や、わが国の各地域を比較しても、食塩摂取量の多い民族や地域に脳卒中が多く、その逆に、塩分をほとんど取らない民族に高血圧も脳卒中も極端に少ないという結果が出ています。

では、なぜ塩分の取過ぎは高血圧によくないのでしょうか。塩分を取過ぎると、体内や血管内の水分量が増し、血圧を上げ心臓に負担をかけたたり、血管に直接作用し血管をもろくしたりを計算するのよいでしょう。

食品名	目安量	塩分(g)
塩さけ	1切	3.6
たくあん	2切	1.4
しょう油	大さじ1杯 小さじ1杯	2.9 1.0
みそ(甘)	大さじ1杯	1.1
(辛)	//	2.0-2.3
ソース	大さじ1杯	1.4
梅ぼし	1個	1.4
塩せんべい	大1枚	0.3
食パン	2切	1.5
ハム	うす切2枚	0.7-0.9
マヨネーズ	大さじ1杯	0.3

戸籍の窓

55・4・1}4・30
(敬称略)

おめでた

宮町	阿久津 彩	無二雄二女
大楽窪	荒井 潤	唯 長男
亀井	文子	文雄 二女
幸町	藤田 和秀	誠 長男
東町一	佐野 文洋	辰徳 二男
東町二	岩崎 安耶	公一 長女
南町二	望月 綾弓	靖公 二女
池上	佳彦	佳典 長男
天野	礼子	厚己 二女
相生町	佐藤 倫子	剛 長女
上町	河野 友香	光夫 二女
新町本町池田	絵美 頼	二女

かなしみ

富士松野片田	敦子	文夫 二女
清水町	瀬戸 千晴	道晴 長女
宮町	増井 冬木	
山吹の無垢の黄旅を晴しけり		
山吹街道と名付けて旅の覚とす		
大北町	天野 たま	
初蝶の田神を迎ふごと畦に		
花明り満ち千年の幹の洞		
南町	法月 幸子	
心音の乱れに座せり夕ざくら		
夫婦随長寿のさくら仰ぎをり		
南町	影島 智子	
紺袖着たく出かけし極どき		
げんげ田を庭のつづきにして足れり		
南町	木伏 八子	
夏めくや慈母観音のほほ笑みに		
世に在れば子は年頃よ花みかん		
南町	望月 洋子	
山桜峠に見えて雲殖ゆる		
雨粒の輝き新芽重なれり		
南町	田辺つぎ子	
陰陽に分れて芽吹き初まれり		
ひとひらを扉に舞わせをり花の寺		
旭町	笠井みち子	
奥多摩の山の端霞むと姪の言ふ		
進学に美美子の詩集贈りたる		
南町	宇佐美幸子	
旅先の夫の風邪声伝わり来		
すれちがうバス空っぽよ鳥雲に		
清水町	宇佐美裕子	
万愚節叱るつもりを怒りおり		
木瓜咲くや看護りを職と日新た		

富士川短歌会

〈文協俳句部〉

一里塚



あなたは「旅行」という言葉から何を連想しますか？ 私には人間と車の洪水しか考えられない。毎年5月になると「ゴールデンウィーク」が来るが、その時の観光地のにぎわいを報道するニュースを見ると、画面いっぱい人間の群れ、風景などまったく見られたものではない。そこで私は、今年の「ゴールデンウィーク」は「ゴロ寝ウィーク」にしようと思つた。それに、給料日が毎月21日のためちょうどこの頃になると、ふところ具合も悪くなることも隠しえない事実である。

あなたは「旅行」という言葉から何を連想しますか？ 私には人間と車の洪水しか考えられない。毎年5月になると「ゴールデンウィーク」が来るが、その時の観光地のにぎわいを報道するニュースを見ると、画面いっぱい人間の群れ、風景などまったく見られたものではない。そこで私は、今年の「ゴールデンウィーク」は「ゴロ寝ウィーク」にしようと思つた。それに、給料日が毎月21日のためちょうどこの頃になると、ふところ具合も悪くなることも隠しえない事実である。

善意銀行へ寄付

(54・10・1}55・3・31)

千五十五円	木島木楽会老人クラブ
一万円	大北町 佐野 京子
二万五千元	町連合青年団
五百五十円	大北町 深沢 祐子
五千五百五十円	旭町 渡辺 敏定
五万円	本通一 小笠原重次郎
五万円	芦沢靖浩・望月昭弘・今井藤雄
五万円	小沢弘・風能著明
五万円	八幡町 白井 嘉規
十万円	上町 望月 一男
十万円	大垣市 川瀬 きよ
十万円	南町二 望月 次郎
十万円	大北町 松下すみ江

か、寂しくさえ思える。(木伏)

―合成洗剤と粉石けんの混合使用は悪いですか？
(混合使用してもかまいません。粉石けんの中にも、合成洗剤が混合したものが市販されています)―
―粉石けんは汚れが落ちないのでは？
(白ざと汚れ落ちとは違います。合成洗剤には蛍光増白剤が含まれているため、その作用で白く見えるのです。粉石けんも使う量だけ容器に入れ、お湯で溶かして使うとか、洗濯機を回しながら少しずつ入れていくなど、上手な使い方をすればよく落ちます。また、粉石けんを使って洗濯物を白くしたい場合は、塩素系か酸素系の漂白剤を使ってください)―
―粉石けんは、なぜ良いのですか？
(粉石けんは動食物の油脂を主原料にして作られているため、問題とされる手あれ、水質汚染などについて心配がありません。なお石けんの歴史は、ローマ時代に始まり、十二世紀には生産が工業化されています。日本では、明治5年が始めとされています)―

消費生活相談員は――
斎藤すみ江 小林とし子
小川 慶子 小林 正子