

広 報

富士川

2月号

昭和52年2月15日発行

No. 191

町のメモ

昭和52年1月1日現在

人口	16,647人
増減	△ 58人
男	8,258人
女	8,389人
世帯数	4,049世帯
面積	31.09km ²

富士川町 企画課



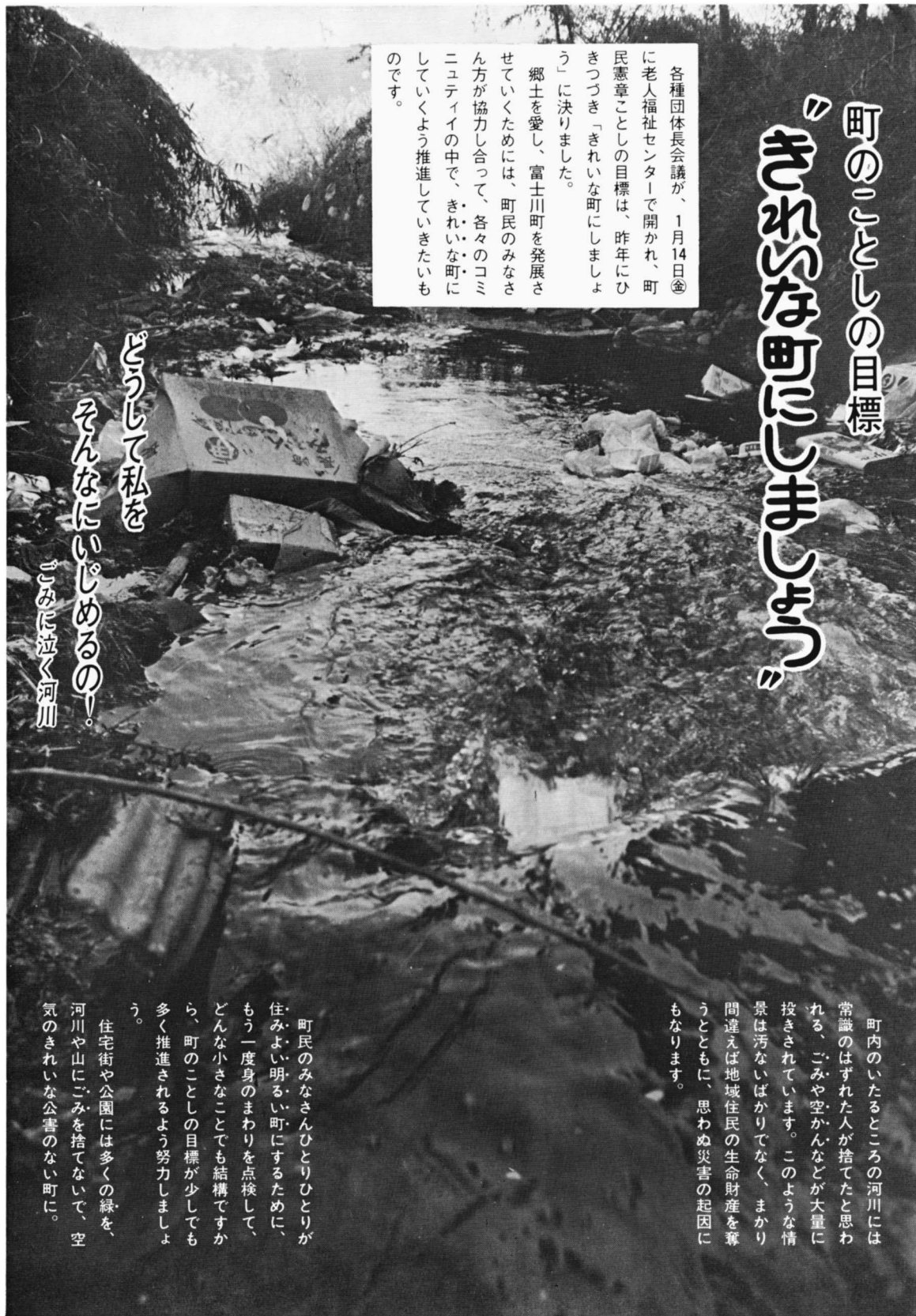
— 町の史跡名所 その8 —

文 珠 堂

主要地方道県道富士川富沢線の山梨交通大北バス停から、100メートルほど南東に入った所に、御堂がある。これが文珠堂です。元禄16年に建立されましたが、その前は、山梨県市川大門町に安置されていたが、甲州、駿河、遠州地方一帯に大豪雨があり、安置されていた文珠尊像と堂宇が洪水によって、富士川を北松野の北ヶ糸（現在の場所）まで流れて、そこにあった楠の大樹の枝に漂着したのを、里の老人が拾って自分の家で祀りましたが、その後、部落のものとして漂着地点に堂宇を建立したといわれています。

以来、智恵文珠と称して、老若男女から尊信され、毎年旧正月の25日を縁日として祭典を行って来ました。

なお、今年の祭日は、3月14日です。



町の「まちづくり」の目標

各種団体長会議が、1月14日(金)に老人福祉センターで開かれ、町民憲章ことしの目標は、昨年(ひきつづき)「きれいな町にしよう」に決まりました。

郷土を愛し、富士川町を発展させていくためには、町民のみならず、各々が協力し合って、各々のコミュニティの中で、きれいな町にしていくよう推進していきたいものです。

どうして私を

そんなにいじめるの！

ごみに泣く河川

町内のいたるところの河川には常識のはずれた人が捨てたと思われる、ごみや空き缶などが大量に投棄されています。このような情景は汚ないばかりでなく、まかり間違えば地域住民の生命財産を奪うとともに、思わぬ災害の起因にもなります。

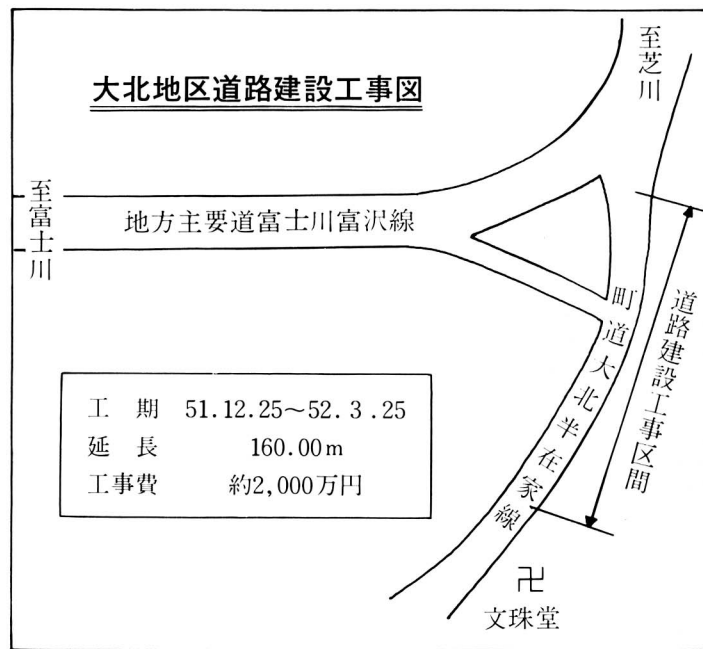
町民のみならずひとりとひとりが住みよい明るい町にするために、もう一度身のまわりを点検して、どんな小さなことでも結構ですから、町のことしの目標が少しでも多く推進されるよう努力しましょう。

住宅街や公園には多くの緑を、河川や山にごみを捨てないで、空気のきれいな公害のない町に。

主要地方道富士川富沢線

馬坂トンネル工事にひきつづき

大北地区の道路建設工事に着手



昨年、主要地方道県道富士川富沢線改良工事の一環事業として木島地区から馬坂にかけて、馬坂トンネル工事に着手しました。この馬坂トンネル工事にひきつづき、12月末より大北地区の、道路建設工事が行われています。

現在、砂利採取などによる、骨材資源運搬車、遠距離貨物輸送車や通勤などの家用車の通行が激しく、交通事故や交通公害があつたと見られます。このような富士川町の現況を調査し、地元富士川町からの要望もあり、県では、今年度から継続して一部改良工事を実施することになりました。その継続事業のトップをきつて、馬坂トンネル工事、そして、今度の大北地区の道路建設工事に着手となったわけです。

大北地区の道路建設工事は、工期が51・12・25～52・3・25まで、延長160メートル、工事費は約2,000万円です。



大北地区の道路建設現場

所得税・贈与税の申告の受付がはじまる

贈与税の申告は2月1日から、所得税の確定申告は2月16日からそれぞれ受付がはじまっています。どちらも申告期限は3月15日までですが、期限間近になると税務署や役場税務課の窓口は大変混雑し、落ち着いて相談ができなかったり、長い時間待つていただくようなことにもなりますので、申告はできるだけ早く済ませるようにしてください。

所得税の確定申告と納税

所得税とは、個人が一年間に得た所得に応じてかかる税金です。所得税の確定申告をしなければならぬ人は、①商売をしている人や不動産収入のある人、土地を売った人などで、昭和51年中の所得の合計額が、配偶者控除や扶養控除などの所得控除の合計額より多い人、②サラリーマンで、給与の年収が1千万円を超える人や給与以外の所得が20万円を超える人などです。

また、確定申告をしなくてもよいサラリーマンでも、医療費控除や住宅取得控除などが受けられる人は、確定申告をして、税金の還付を受けることができます。確定申告書や書きかたなどは、

前年確定申告をした人については税務署から送られますが、新たに申告する人は、税務署に用意してありますからご利用ください。

確定申告の期間中は、税務署のほか、役場税務課でも申告相談に応じています。

確定申告期になると、税金の申告手続きなどを税理士に依頼する方が多くなりますが、依頼する際には、税理士であるかどうかを確認してください。税務の代理、書類の作成、相談などは、税理士の資格のない人はできないこととなっています。

贈与税の申告と納税

贈与税とは、個人から財産をもらった時にかかる税金です。贈与税には、60万円の基礎控除

相談日	時 間	場 所	対 象 地 区	相 談 員
3月7日①	午前9時～12時 午後1時～4時	商 工 会 館	全 地 区	役場職員
8日②	〃	〃	中 之 郷 地 区	税務署職員
9日③	〃	松野老人いこの家	松 野 地 区	〃
		商 工 会 館	木島・小山・室野地区	〃
10日④	〃	〃	岩 瀨 地 区	〃
11日⑤	〃	松野老人いこの家	松 野 地 区	役場職員
14日⑥	〃	商 工 会 館	全 地 区	〃

※税務署職員は3月8日(火)～10日(木)の3日間所得、譲渡、贈与等の申告相談に来町します。

ゆっくり走ろう

「交通事故」は、加害者・被害者ともに、自分の将来を台無しにするばかりでなく、家族や他人にも迷惑をかけます。昨年一年間に、町内で発生した人身事故は79件もありました。そのうち2人の死者を出しています。その原因はスピードの出しすぎによります。車を運転したら、制限速度を守り安全運転につとめましょう。

職業訓練生を募集

静岡総合高等職業訓練校では、次のとおり高等学校卒業生(昭和52年3月卒業見込者を含む)の訓練生を募集します。

- ◆募集訓練科
無線通信科・機械製図科・土木測量科・工業デザイン科
- ◆応募資格
高等学校卒業生(昭和52年3月卒業見込の者を含む)
- ◆募集人員
若干名
- ◆応募期日
昭和52年3月10日(木)
- ◆提出書類

昭和51年交通事故件数(人身事故)

線 別	件 数				計
	国道一号线	県道富士川富沢線	一般県道	町道その他	
件数	28	26	5	19(1)	79
死者	1	1	0	0	2
傷者	30	31	5	21(1)	88

入校願書・調査書
◆選考日
昭和52年3月11日(金)

なお、詳しいことは静岡総合高等職業訓練校(静岡市登呂3丁目1番35号)へお問合せ下さい。電話は(0542) 7185番です。

交通相談日

交通事故問題などでお困りの方はお気軽に
日 時 2月19日(土)
場 所 富士川町役場
相談員 氏原 綾 夫

お知らせ

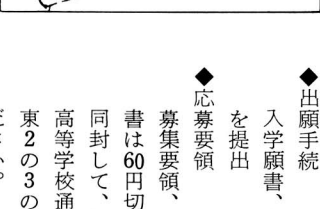
「飼料安全法」が全面適用に

昨年7月施行された「飼料安全法」が、1月24日から全面適用になりました。

この「飼料安全法」は、家畜に用いる飼料、飼料添加物などにより、人体の健康をそこなうおそれがある有害畜産物が生産されたり家畜などに被害が生ずることにより、畜産物の生産がまたげられないよう、飼料および飼料添加物の製造、使用、保存の方法や、これらの表示の基準、成分の規格などについて改めて定められたものです。

◆対象家畜
牛、豚、鶏、うずら、蜜蜂など
◆場所
と養殖水産動物
静岡市曲金五丁目三番三〇号

星の子



◆出願期間
3月1日(火)～4月9日(出)まで
◆出願書類
入学願書、中学卒業証明書等
を提出
◆応募要領
募集要領、入学案内、入学願書は60円切手を貼った封筒を同封して、静岡県立静岡城北高等学校通信制(静岡市北安東2の3の1)に請求してください。

◆銃砲は、必ずガンロッカーなどの堅固な設備に錠をして収納してください。
◆銃砲は、自らの手で目の届くところに保管してください。
◆銃砲の分解できるものは分解して保管してください。
◆銃用残火薬類は、手元に置かないでください。
◆事故のないよう安全を

したがって、飼料添加物の使用については、①種類が大巾に制限②添加量の減③添加した飼料を給与できる期限が若い家畜だけになる④同じ働きをもつ添加物の併用が禁止される⑤休業期間が延長⑥自家添加は、飼料製造管理者がいないとできない。このようなことから、いままでのように飼料添加物によって、家畜の予防をするのが難しくなりましたので、今後は畜舎の衛生環境の改善、消毒の徹底、予防注射の励行などに注意してください。たとえば、豚の大腸菌症、内寄生虫病、鶏のロイコチトソン病、コクシジウム病などは、いままでは飼料中に予防薬が添加されていたわけですが、これからは、これらの添加は認められなくなりました。

短期療育講習会

専門医などにより、身体障害児の家庭における機能回復訓練方法の指導や療育相談を行い、現症の進行を防止するとともに、早い治療により早期回復を促進し、福祉向上を目的として実施されます。

◆日時
2月26日(出)～27日(日)
10時から15時
◆場所
静岡市曲金五丁目三番三〇号

生徒を募集

県立静岡城北高等学校では、働きたがら高等学校を卒業したい人たちのために、通信制教育である高等学校通信制課程の生徒を募集します。

◆募集人員
1,000名
◆入学資格
中学卒業生およびこれに準ずる人
◆出願期間
3月1日(火)～4月9日(出)まで
◆出願書類
入学願書、中学卒業証明書等を提出
◆応募要領
募集要領、入学案内、入学願書は60円切手を貼った封筒を同封して、静岡県立静岡城北高等学校通信制(静岡市北安東2の3の1)に請求してください。

猟銃や火薬類の保管を確実に

狩猟期も、2月14日(月)で終了しました。例年、獲物が少なくなったと言われながらも狩猟期には多くのハンターが山野を駆け巡り獲物を追う姿が見られます。この期間は、銃砲所持者が最も多く銃砲を持ち歩くときであり、したがって銃砲による人身事故、保管の不備による盗難などが発生しやすい時期でもあるといえます。昨年は、猟銃などの盗難被害が数件発生し、そのうち2件は保管の不備から被害にかかっています。

狩猟期終了直後は、銃砲及び火薬類の保管がおろそかになりがちなので、銃砲、火薬類の不正流出、盗難を防止するため次のことに注意し、適正な保管をしてください。
◆銃砲は、必ずガンロッカーなどの堅固な設備に錠をして収納してください。
◆銃砲は、自らの手で目の届くところに保管してください。
◆銃砲の分解できるものは分解して保管してください。
◆銃用残火薬類は、手元に置かないでください。
◆事故のないよう安全を

