

広 報

# 富士川

9 月 号

昭和51年 9 月10日発行

No. 186

## 町のメモ

昭和51年 8 月 1 日現在

|     |                      |
|-----|----------------------|
| 人 口 | 16,668人              |
| 増 減 | + 52人                |
| 男   | 8,260人               |
| 女   | 8,408人               |
| 世帯数 | 4,007世帯              |
| 面 積 | 31.09km <sup>2</sup> |

富士川町 企画課



— 町の史跡名所 その3 —

## 富士川堤の松並木

この松並木は、第一中学校東側の富士川の堤防にあり、ここからは、富士川の雄姿を一望し、箱根連山や遠く赤石の山嶺と南方に駿河湾の波頭、目前に富士川の激流を眺望することができます。

また、北側の国道一号線富士川橋付近は、その昔、源平富士川の合戦の跡、そして、富士川渡船のゆかりの所です。

# 町営ナイター施設近く完成

## 健康増進と体力向上を目的として 第一中学校と第二中学校に夜間照明施設

スポーツの愛好者が待ち望んでいた社会体育用夜間照明施設が近く完成することになりました。

### 施設の概要

- ・一 中夜間照明施設
- 6基×6KW＝36KW
- 軟式野球の出来る程度、
- 10月16日より開放予定
- ・二 中夜間照明施設
- 5基×4KW＝20KW
- ソフトボールの出来る程度
- 9月10日より開放予定

### 利用出来る期間及び時間帯・休日

原則としては年間開放いたしますが、毎週月曜日、国民の祝日、毎年12月28日から1月4日までは休日といたします。

但し、教育委員会が必要と認められた場合はこの限りではありません。

利用時間は4月1日から10月31日までは19時から21時まで、11月1日から3月31日までは18時30分から20時30分までです。

照明灯は定められた時間になりますと、自動タイマーによって電源が切れますので15分位前に終了して片付けを行っていただきます。

### 料金

一 中施設については一夜につき2、500円、二中施設は一夜につき1、500円です。  
町外の皆さんには、特別な場合を除き使用許可いたしません。使用許可した場合は料金が高額となります。料金は使用許可と同時に役場出納室に納入して下さい。

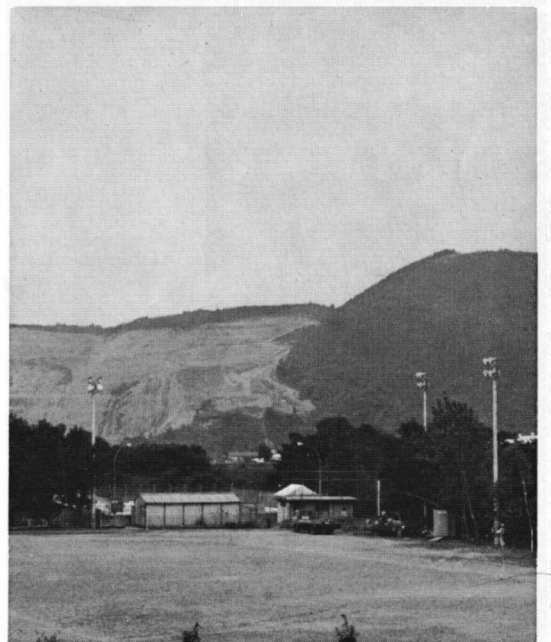
### 平常の場合の使用許可申請手続

照明施設の使用許可を受けようとする方は、使用する日の前月1日から10日までの間に、教育委員会社会教育課に直接申込みをしていただきます。電話等の申込みは受け付けません。希望日が重なった場合は担当課で調整もしくは抽せんいたします。10日を過ぎても空いている場合は申込み順となります。

なお、学校グラウンドでありますので、学校教育に支障がある場合、グラウンド状態などにより教育委員会が開放を不相当とした場合は、許可した使用を取り消す場合もあります。

### 特別な使用許可申請手続

一 中施設(10月分)、二中施設



設(9月分)ともに、月の途中で完成する見込みですので、平常の場合と異なり8月31日から受付けています。但し、この受付は完成予定を見込んで行う関係上、天候等の事情により工事が遅れた場合は取り消すこともあります。

### 利用する皆さんとの約束

- 1、校舎内に立ち入らないこと
  - 2、車は指定された場所以外に乗り入れないこと
  - 3、紙くず、空き缶、たばこの吸いがら等のゴミは、あらかじめ入れ物を持参して見物人のものも含めて責任をもち持ち帰ること。
  - 4、使用終了時間の15分前には必ず終了して、直ちに原状に復し整理清掃すること。
  - 5、便所の電気は必ず消して帰ること。
  - 6、他人(特に付近の皆さん)に迷惑となる行為をしないこと。
  - 7、使用の仕方が悪い時は、以後の許可をいたしません。
  - 8、使用者は使用許可書を必ず使用前に管理者に提出していただきます。許可書を提出しない場合は使用出来ません。この、約束事項は必ず厳守して下さい。
- なお、詳しいことは教育委員会社会教育課にお問い合わせ下さい。

8月9日  
集中豪雨

## 岳南地方を襲う

8月9日(月)、午後から岳南地方を中心に、集中豪雨に見舞われ、当町も午後2時から3時までの一時間に五九ミリという記録的な雨が降り、総雨量も二三四・五ミリに達し、中之郷の国道筋や駅南地区で床下浸水が相次ぎ、舟山町や

県道富士川富沢線木島地先で崖崩れ等の被害が続出しました。昭和49年の七夕豪雨を経験しているだけに、今度の集中豪雨と、天災の恐ろしさを、まざまざと見せつけられました。被害は、床下浸水35件、崖崩れ

6カ所、農業施設等の被害15カ所の計56件あり、被害総額も二千万円以上にのぼりました。これから台風シーズンに入りますので、今一度家のまわりや、危険と思われる個所の点検をして、災害防止の万全を期しましょう。



## 正しい計量を

### 計量器の定期検査

計量法第一三九条の規定に基づいて、定期検査が実施されます。この定期検査を受けて合格しない計量器(はかり)は、使用することを禁じられています。

定期検査を受けなければならない計量器は、①商店・工場・事業所等で対外的取引に使用するもの  
②学校・幼稚園・病院等で健康診断に使う体重測定用のはかり(ヘルスメーターは必要としません)  
③病院等で法令により設備を義務づけられている天びん等。

右記以外の計量器は検査を受ける必要はありません。尚、光電式ばかりを使用している商店等は、事前の承認申請手続により、所在地へ出張して検査します。また、検査対象はかりを使用していて通知が届かない商店や事業所がありましたら役場産業公害課までご連絡下さい。検査の日程は次のとおりです。

- 10月8日(金) 松野地区(農協松野出張所)
- 10月12日(火) 木島岩淵地区(社会体育館)
- 10月13日(水) 中之郷地区(社会体育館)

## 医師の異動

### 共立蒲原総合病院

産婦人科  
14年間診療につくされ、母親学級で皆さんに親しまれた産婦人科医長の山田耕作先生が国立静岡岡病院へ転任され、後任に国立熱海病院から鈴木孝男先生が赴任されました。

### 外科

外科医長の帯津良一先生が東京都立駒込病院へ転任され、後任に東大病院から四宮義也先生が赴任されました。

## 町へ寄附金

(敬称略)  
五〇〇、〇〇〇円  
(町社会福祉事業費に)  
磐田郡豊岡村  
鈴木 とめ

## ☆町の

### ひとつの目標

きれいな町に  
しましよう

# 知っておきたい税金のこと

### 税金を安くできる

## 医療費の控除

福祉の柱は社会保険にあります。医療費はかさむ一方です。

健康保険料、国民健康保険料は負担が増大の一途をたどり、入院はお金がかかるし、歯科も差額徴収から自由診療に切り替わって、病気の軽重によっては医療費は生活の重圧となります。そこで、税金の医療控除について知っておきましょう。

納税者と一緒に生活している配偶者、その他の親族が病気にかかって医療費を支払ったときには、その年中に支払った医療費の総額から、保険金等で補填される金額を差引いた額から、更に、所得の5%か、5万円の何れか少ない方の金額を差引いた額、すなわち、医療控除額(最高200万円)を所得から差引くことができます。ここでいう医療費とは、次のようなものをいいます。

- ① 医師や歯医者等に支払った診療費や治療費。
- ② 治療や療養のために必要な医薬品などの購入費。
- ③ 病院や診療所、助産所へ入院、および通院するための費用。
- ④ あんま、マッサージ、指圧師、はり師、きゆう師、柔道整復師による治療を受けるために支払った施術費。
- ⑤ 保健婦や看護婦、准看護婦などに対して支払った療養上の世話の費用。
- ⑥ 助産婦に対して支払った分べんの介助料。

## 主婦と税金

### パート収入と所得税

最近ではパートタイムで働く主婦が多くなっていますが、税金との関係を充分に知っておく必要があります。

所得税の控除の中には配偶者控除があり、妻の収入高によっては夫の税金が軽くなります。この控除を受けることができる配偶者とは、詳しくいえば、①所得が全然ない人、②所得があっても、その所得の全部が自分で働いて得た事業所得、給与所得、退職所得、雑所得であれば、その合計20万円以下の人、③所得の全部が②以外の所得(利子、配当、不動産所得など)であるときは、その合計が10万円以下の人、④所得の内訳が②と③の両方であるときは、②の所得の2分の1と③の所得との合計が10万円以下の人です。

パート収入は、通常、給与所得になりますから、年間収入から給与所得控除を差引いた残りが20万円以下で、ほかに所得がなければ夫の所得から配偶者控除を受けることができます。

| パートの年収          | 夫の所得から配偶者控除が受けられる | パート収入に所得税がかかる |
|-----------------|-------------------|---------------|
| 70万円以下          | 受けられる             | かからない         |
| 70万円超<br>76万円以下 | 受けられない            | かかる           |
| 76万円超           |                   | かかる           |

給与所得控除は、年間収入が、125万円までは一律に50万円と なっていますから、パート収入が70万円(月平均5万8千円)までなら税金はかかりませんが、70万円を超えると、夫の所得から配偶者控除を受けることはできません。また、妻のパート収入に所得税のかからないのは76万円以下まで、76万円を超えるとパートの妻にも所得税がかかります。これは基礎控除が26万円だからです。

パートで一番注意したいのは、配偶者控除額のラインは年収70万円です。次の76万円以下は、わずか、6万円のことです。配偶者控除26万円が受けられなくなります。

## 商工会

### ソフトボール大会

商工会主催による、第12回ソフトボール大会が、7月25日(日)富士川河川敷運動場で行われました。

朝から天候に恵まれ、夏の熱い日射しの下で、各試合とも熱戦でAブロックでは(株)丸十鉄工所A、Bブロックでは(株)スルガチームが優勝しました。

成績は次のとおりです  
○Aブロック  
優勝、(株)丸十鉄工所A  
準優勝、富士川町役場A

○Bブロック  
優勝、(株)スルガ  
準優勝、米喜バルブ(株)  
三位、富士川製紙(株)  
タ田鉄工所

## 町民野球大会

例年実施されている、町体育協会主催による町民各区対抗野球大会が、8月14日、15日の両日富士川河川敷運動場で行われ、真夏の太陽の下での熱戦でした。結果は次のとおりです。

優勝 南松野チーム  
準優勝 川坂、堺町チーム、

## みかん防除の自動化

### —スプリンクラーの設置により—

小山、吉津地区一円のみかん園に固定スプリンクラーが設置されました。

このスプリンクラーは、みかん経営に地形が急傾斜のため、各農家が近代的な機械化農業を進めることが困難なこと、ここ数年、労働力不足から管理面が行きとどかないため、品質の低下をまねき生産費の上昇等、みかん農家にとっては深刻な現状に直面している

ので、これを解消するために、静岡県(関係市町は、静岡市、清水市、由比町、蒲原町、富士川町、富士市)として、固定スプリンクラーを設置して完全自動化(共同防除等)し、労力の節減、生産の充実とみかん経営の安定を図ることを目的としたものです。

- ・主体名 静清庵土地改良区
- ・対象農家 約100戸
- ・対象面積 34ヘクタール
- ・使用薬量 10アール当り800リットル
- ・運転時間 34ヘクタール当り8時間
- ・配水池 一池(280m<sup>3</sup>容量)
- ・ヘット 1、500個所

この工事にかかる費用は、10アールにつき589、500円で、負担額の割合は、国が54%、県が23%、町が9%、対象農家が14%となります。

以上の詠進歌要領に異なったものはすべて失格となります。  
○詠進の期限 昭和51年9月1日から10月12日まで。郵送の場合は消印が10月12日までのものを有効とします。  
○郵便のあて先 「東京都千代田区一番一号 宮内庁 あて」  
封書に「詠進歌」と書き添えて下さい。  
詠進歌は小さく折って封入して差支えありません。  
詳しいことを知りたい方は直接宮内庁式部職あてに、住所、氏名を書き返信用切手をはった封筒を添えて9月末日までに照会して下さい。

## 歌会始

### 詠進歌の詠進

宮内庁では、昭和52年歌会始詠進の詠進をします。詠進要領は次のとおりです。

#### 歌会始のお題「海」

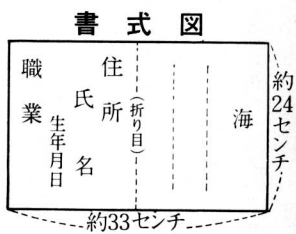
歌句には、海の語意のある他の言葉を用いてもよく、それらの語句がなくても海の情景が読み込んであれば結構です。詠進歌数 一人一首とし未発表のもの

#### 用紙 白半紙(習字用の半紙とする)

もの。病氣、または身体障害のため毛筆で自書することが出来ない場合には、他人が代筆しても結構ですが、代筆した場合はすべて、その理由を書いた別紙を添えて下さい。

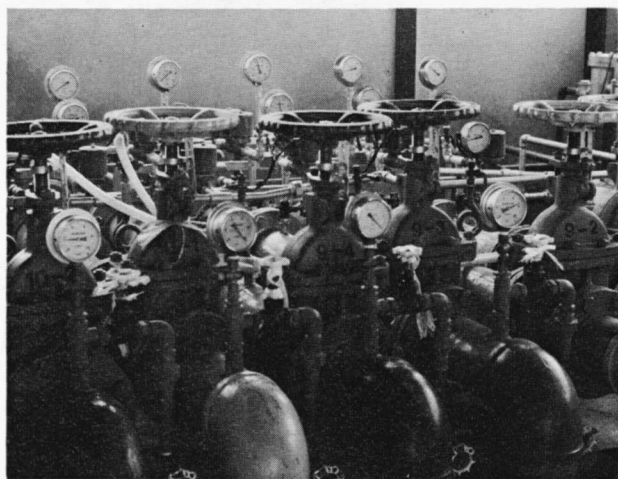
#### 書式 半紙を二つ折りにし、

開いて右半面に、お題と歌、左半面に、住所、氏名(本名ふりがなつき)、生年月日及び職業(なるべく具体的に)を書いて下さい。無職の場合は、元の職業を、職についたことのない場合は世帯主の職業または、世帯主の元の職業を書き、その世帯主との続柄を併せて書いて下さい。



## 今月の納め

9月は国民健康保険税第三期分と水道使用料8・9月分の納期です。9月30日までにお忘れなく納めましょう。



### 児童手当の届出を

9時30分より

#### 健康大学講座

#### 受講生募集

児童手当の受給に必要な児童手当現況届を、まだ提出していないご家庭は至急届出をして下さい。この届は、毎年一回すべての受給者が提出しなければなりません。届出をしないと児童手当を受給することが出来なくなります。

児童手当は、18才未満の児童を3人以上養育しており、そのうち1人以上が義務教育終了前の児童（中学校を卒業するまでの児童）であること。また、その世帯の年間の給与所得にもよりますので、詳しくは、役場福祉課にお問い合わせ下さい。

今度の児童手当の支給は、10月中旬になります。

### 身体障害巡回相談

この相談は、県内に居住する身体障害者(児)に対し、各地を巡回して現在お困りになっていることや手帳交付申請手続、更生医療給付申請等の相談に応じ、福祉の向上を図ることを目的としております。

どんなことでも結構ですから、この機会にご相談下さい。

○とき 10月9日(土)

### 県民手帳の予約

毎年発行している県民手帳の発行時期となり、県統計協会では77年版県民手帳の予約申込を受け付けることになりました。

手帳の内容は、○便利な日記欄  
○豊富な統計資料  
○住所録や名簿編  
○便覧表  
○風物や行事の紹介など、日常役立つものが掲載されています。

追って、区長さんを通して申し込みの依頼をしますので、希望の方は申し込んで下さい。

値段は一冊、二五〇円で、予約切りは、10月20日です。

松野に建設していたゴルフ場「リバー富士カントリークラブ」ではオープンにもない、次の内容によりキャディーさんを募集しております。

#### キャディーさんを募集

昭和49年11月から、富士川町北松野に建設していたゴルフ場「リバー富士カントリークラブ」ではオープンにもない、次の内容によりキャディーさんを募集しております。

●給与  
最低保証額 六五、〇〇〇円  
オープン後の標準月収額 九〇、〇〇〇円

●賞与  
年2回(7月、12月)

●勤務時間  
9月中(面接決定次第)

#### 募集

●提出書類  
所定の応募申込書

●選考  
面接選考(随時)

●入社月日  
9月中(面接決定次第)

●採用通知  
採用決定次第直ちに本人に通知

●応募方法  
応募申込書を直送、又は持参  
詳しくは、富士川町北松野「リバー富士カントリークラブ」電話 2365番へ、お問い合わせ下さい。

心配ごとは どんなことでも  
お気軽に ご相談下さい

### 総合相談日

○とき 9月20日(月)  
○ところ 老人福祉センター

### 燃えるゴミの収集日

燃えるゴミを左記の日程により収集しますので、燃えるゴミの中に空カン、空ビン、ガラスや金属類は混ぜないで、丈夫な紙袋に入れて出しましょう。なお、台所より出るごみは、水をよくしぼってから乾そうさせ新聞紙に包んで出しましょう。

#### 燃えるゴミの収集日

(朝8時までに出して下さい)

| 収集日 | 収集巡回地区   |
|-----|--|
| 月・木 | 相生町、上町、舟山町、坂下、新町四十九、宮町、小池、大栗窪                  |
| 火・金 | 旭町、本通り1、3、4区、幸町、日の出町、堀町、川坂、新町、東町1、2丁目、木島、小山、室野 |
| 水・土 | 松野地区 全域  |

※ 燃えないゴミの収集日は、その都度回覧してお知らせします。

## お知らせ

### 准看護学院の生徒募集

共立蒲原総合病院の付属准看護学院で昭和52年度の生徒を募集しています。

●資格 昭和52年3月中学校卒業見込みの者、又は、中学校以上の学校を卒業した者。

●修業年限 二年間。

●奨学金 貸与制度があります。但し、卒業後病院に2年以上勤務すると返還免除。

●学生寮 全寮制で寮費は不要。願書不切 昭和52年1月15日。

なお、詳細については共立蒲原総合病院か中学校の進学担当の先生におたずねください。

### 静岡県男子警察官採用

#### 採用時期

昭和52年4月  
採用と同時に一年間(大学卒は六ヵ月)警察学校へ入校。

●採用予定人員 約90名

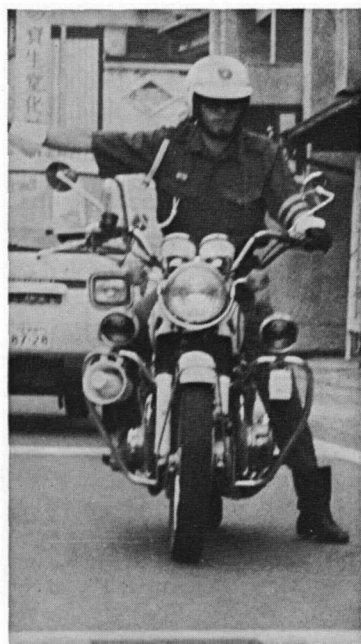
●受験資格  
昭和24年4月2日から昭和34年4月1日までに生れた男子  
。警察官A—大学の学部を卒業した者(卒業見込者)  
。警察官B—右以外の者

●受付期間  
昭和51年8月2日から9月20日まで

●試験日  
昭和51年10月4日(月)

●試験地  
下田市、沼津市、静岡市、浜松市

●待遇



す。

### 看護学生を募集

採用後の給与の月額は

|      |              |
|------|--------------|
| 。入校中 | 短大卒 91、203円  |
| 短大卒  | 84、739円      |
| 短大卒  | 80、497円      |
| 二年目  | 短大卒 135、329円 |
| 短大卒  | 124、009円     |
| 短大卒  | 117、973円     |

その他、年間5・2月分のボーナスの支給、また、給与改訂が予定されているので採用時には、これを上回る予定で

詳しいことについては、蒲原警察署(電話05438-513121)へ、お問い合わせ下さい。

国立東静岡病院付属看護学校では昭和五十二年度の入学生を募集します。

●募集人員 30名(男、女)

●修業年数 3ヵ年

●入学資格 昭和52年3月高等学校卒業見込、又は、高等学校卒業以上、心身ともに健康で将来看護婦及び看護士(男)になるに適する者

●願書受付 昭和51年12月15日から昭和52年1月20日まで

●試験日 昭和52年2月1日(火)

### 交通相談日

○とき 9月18日(土)  
○ところ 富士川町役場  
○きく人 氏原 綾夫

交通事故問題などでお困りの方はお気軽にご相談下さい。

### 家出人相談所の開設

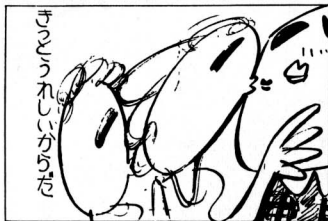
蒲原警察署では、9月1日から9月30日までの一ヵ月間「家出人をさがす相談所」を開設しております。

家出人などでお困りのかたは、「蒲原警察署家出人の係」にご相談下さい。

●試験科目 2日(水)、二日間  
面接、筆記試験、身体検査、筆記試験は国語(現在、古典乙)、作文、数学1

なお、くわしいことは返信用切手(50円切手10枚) 同封の上、静岡県駿東郡清水町長沢762の1国立東静岡病院付属看護学校にお問い合わせください。

## 星の3太郎



# 戸籍の窓

51・7・20〜8・19

(敬称略)

## おめでた

区名 出生児 保護者続柄  
 木島 芦川 藍 学 長女  
 相生町 望月 正祥 康博 長男  
 上町 篠崎 公宏 定 二男  
 〃 植松祐美子 泰良 長女  
 堺町 松本 信子 武巳 長女  
 中谷 豪 努 長男

川坂 望月 琴美 敏光 長女  
 四十九 柴田 数巳 文比古 長男  
 〃 牧野 正宜 静雄 二男  
 〃 石川 純 眞 長男  
 宮町 浦田真理子 善弘 長女  
 本通一 和田 景子 和夫 長女  
 幸町 山梨 浩一 實 長男  
 〃 鈴木 由貴 完治 長女  
 南町一 高橋 功 進 二男  
 〃 二 渡邊 寛 邦雄 長男  
 富士見 小泉 好巳 隆夫 長女  
 八幡町 柳下 博郷 博明 二男  
 〃 望月 栄志 一徳 二男  
 清水町 久保田高広 肇 三男  
 大北町 内藤 貴士 晴雅 長男

〃 儘下町 長谷川貴子 孝允 長女  
 〃 河原 俊明 茂雄 長男  
 よろこび  
 区名 新 郎 新婦 旧姓  
 坂下 齋藤 孝 富子 大屋  
 東町二 宇佐美正伸 紀美子野瀬  
 鍵穴 小林 保 豊子伊与森  
 八幡町 廣岡 勝弘 恵子 大平  
 〃 錦織 由實 悦子 錦織  
 区名 氏名 転出先  
 相生町 佐野 悦子 富士市  
 上町 櫻庭久美子 〃

## おしあわせに

区名 氏名 年令  
 上町 齋藤 はる 六五  
 坂下 長谷川太三郎 七九  
 川坂 小永井郷雄 四九  
 新町 森山 しま 六九  
 〃 山本大喜男 六九  
 本通一 泉 あや 六六  
 幸町 杉山 洋 四九  
 東町一 持田 ゆわ 七八  
 南町一 藤田重次郎 七七  
 〃 藤田まつ子 六五  
 南町二 植田 多作 六六  
 大北町 田中ヤエノ 七四

## かなしみ

盆過ぎて子等それぞれに帰るゆき  
 今夜の風鈴また夫と聞く  
 宮町 荻野 敏音  
 とみに殖えし吾が白髪を抜きくる  
 る夫の腕時計の音ききており  
 宮町 山田たか子  
 うす暗き小雨の朝の庭園に二羽の  
 雉鳩ついでみ止まず  
 木島 角替千鶴子  
 汗に濡れし作業衣肌にまつわりて  
 蝉鳴く畠に摘果に励む  
 相生町 藤沼 満  
 静けさは又戻り来ぬ遠吠えの犬一  
 しきりなきし夜更けに  
 上町 水口 大礼  
 接骨木に生えし木耳乾したれば君  
 持ちてゆく一つ余さず  
 上町 植松 法子  
 経の合間の軽き咬ばらいも年どし  
 にしたしみきたる君が桐経  
 四十九 塩川 恒子  
 夏の花少なき庭にくるい咲き  
 りしまつじは数を増したり  
 本通 長橋 安子  
 黙祷は朝のテレビの前にして原爆  
 ドームに向きて捧げぬ  
 新町四十九 村山 越子  
 柿の木を登りつめたる朝顔の蔓お  
 よぎつつ花咲かせたり。

# 富士川短歌会

8月詠草(天野寛 選)

## 親子写生大会総評

当日は、八坂神社の祭典の日  
 であったが予想以上の参加者が  
 ありレクリエーションを兼ね  
 て、親子で絵に打ち込む姿を見  
 てほほえましく、特に会場はサ  
 ービスエリアの休憩室を当てる  
 ので、机、腰掛等の設備も完備  
 して、窓の外は日曜日なので、  
 自動車や動いている人々が沢山  
 見えて絵の主題をすぐつかめる  
 恵まれた会場でした。

照明燈、それに樹木と夏空と白  
 い雲、咲き乱れている夏の花な  
 どに目を向けている子もある。  
 お父さん、お母さんは建物や遠  
 山、東名富士川橋の赤い橋など  
 広い視野の中で絵にしようと懸  
 念、親子で打ち込んだ短い時間  
 はきつとよい思い出となるでし  
 ょう。  
 子供には、それぞれ個性があ  
 り得意、不得意があるが参加し  
 た子供はみんな絵の好きな子供  
 らしく描くのが好きで困ってい  
 る子はなかった。  
 作品には、それぞれ今後の参  
 考にと批評を書いておいた。お

父さんやお母さんで意外に描け  
 る人を見つけました。また、絵  
 というものがわからないが、好  
 きだから描くという人もいまし  
 たが、ともかく親子で一心に同  
 じ道を歩いて見ること、それが  
 成長へのバネになり、よい人間  
 関係が、そして、よい家庭が生  
 れる根幹となることでしょう。  
 宇多利児童館長、絵画審査員  
 渡辺 清



※親子写生大会の作品は、清  
 水銀行富士川支店(駅前)  
 に展示してあります。