

# 広報 ふじかわ

12月号

昭和47年12月1日発行

No. 147

## 町のメモ

人口	47.11.1. 15,653人
増減	先月より +11人
男	7,726人
女	7,927人
世帯数	3,655世帯
面積	31.09km <sup>2</sup>

富士川町 企画課



写真は、朝の富士川橋西側交差点

## 見直そう、自分の運転技術

- また交通事故が起きた、道行く人も、車の中の人も横目で見て通り過ぎて行く今、日本中に「交通病」という病気がまん延していると考え、とても恐ろしいことなのだが……
  - 根本的には車道と人道を分離しなければならぬし車道も上下線を分離しなければならぬ。しかし、それだけの施設をするには莫大なお金がかかり、私たちの血税を使うには余りにも割り切れないと思う。
  - やはり車の絶対量を減さなければどうにもならないと思うし、そのためには公共輸送機関の充実もしなければならぬ。
  - 「道」は近所の家へ、野良の仕事に行くみちであった。話し合い、手をつないで歩くコミュニケーションの場であった。
- 現在の道をくらしの場として、私たちにとりもどきたい。
- 年末年始の県の交通安全運動が始まる。期間は、十二月十一日から一日十日までの一ヶ月間、「飲酒、暴走運転の追放を目標」としています。

# 衆議院総選挙は 12月10日です

## 参議院補欠選、最高裁国民審査も同時に

衆議院は、十一月十三日に解散して、これに伴う、第三十三回衆議院議員総選挙が十一月二十日に公示され、十二月十日に選挙が行なわれます。静岡県下では、二十四人(十四議席)が立候補しました。一区は五議席を九人で競います。これと同時に、

最高裁判所裁判官七人の国民審査。および十一月十七日に告示された、参議院静岡県選出議員補欠一人のところを、四人が立候補し、その選挙も行なわれます。

この三つの選挙が、富士川町内では、六つの投票所で行なわれます。あなたの一票が国政をまかせる人を選ぶこととなります。よく考えて投票しましょう。

今度の衆議院議員総選挙は、少数激戦々と言われています。四次防、日本列島改造、物価、公害、年金、福祉などの争点をめぐって、激動する七十年代に各政党、各候補がそれぞれの施政を示してしるぎを削っています。

静岡県一区では、五議席をめぐって九人が立候補しています。私たちは、自分の権利である一票を大切に、県選管発行の選挙公報などを参考に各候補を選択し、国政において、自分の代弁者となるような人を選びましょう。

選挙権のあるかたは、今度の選挙の選挙人名簿に登録されているかたは、昭和二十七年十二月十一日以前に生まれた人で昭和四十七年九月十六日以前からひきつづいて町内に住んでいる人です。

入場券は十二月一日頃、みなさんにお届けしましたが、券の届か

なかった人は町選挙管理委員会(TEL011-1111)にご連絡ください。

入場券がなくとも選挙人名簿に登録されている人は投票できます。また、入場券を紛失してしまっただ人も投票所へおでかけください。

### 投票所

入場券に書いてある投票所であなたの投票所は、入場券に書いてあるところと異なります。間違っても投票所へ行って投票できません。入場券をよく見てでかけましょう。

### 投票所別、有権者数

(十一月十九日現在)

#### 投票所

木島作業所 第一投票所

木島 小山 室野  
有権者、合計五一三人

(男二五三、女二六〇)

町立図書館 第二投票所

相生町 上町 舟山町 坂下 旭町  
有権者、合計二三八六八  
(男一一三五、女一二五二)

中之郷中部作業所 第三投票所

堺町 川坂 新町 新町四十九 宮町 小池 鍵穴  
有権者、合計二五三九八  
(男一二六四、女一二七五)

本通り公会堂 第四投票所

本通一 本通三、四 幸町 東町一 二丁目 日の出町  
有権者、合計二二二八二  
(男一〇三一、女一〇八一)

南松野公会堂 第五投票所

南町 富士見町 桑木穴 八幡町  
有権者、合計一八三〇八  
(男八五五、女九四五)

北松野公会堂 第六投票所

清水町 大北町 榎下町 大代  
有権者、合計一四〇八八  
(男六八三、女七二五)

町有権者合計一〇七八八八  
(男五二五一、女五五三七八)

暖かな愛の手を  
歳末助け合い共同募金

不幸な子どもたちや、社会福祉施設利用者が、私たちと同じようにみんなそろって明るい正月を迎えていただけるようにと歳末助け合い共同募金運動が十二月一日から行なわれています。みなさんの善意で共同募金に協力してください。

町社会福祉会(中川国兵会長)は区長会、仏教会、婦人会などの協力を得て、各家庭や事業所、団体にお願いががります。集まったお金や物品は、全額不幸な人たちに配布されます。受付は、役場住民課福祉係で行なっています。

TEL011-1111

### 赤い羽根募金で

62万円集まる

今年も十月一日から三十一日までの間「赤い羽根」共同募金運動が実施され、各家庭、篤志者、法人などのご協力により六十二万八千八百円集まりました。このお金は重症心身障害児、寝たきり老人に対する援護、民間社会福祉施設の整備拡充に使われます。

# 投票順序は「参」「衆」「最」

## アベコベに書くは無効です

投票所は混雑すると思いますが急がず、落ちついて、正確に記入しましょう。

まず、入場券を受付係に示して下さい、名簿と照合して、参議院選挙の投票用紙（白い紙に赤字で印刷）をお渡しします。記載台に候補者の氏名が掲示されていますから、ここで候補者の氏名を書き二つ折りにして投票箱へ。

次に、衆議院選挙の投票用紙（白い紙に黒字で印刷）と、最高裁の審査用紙（黄色い紙）を同時にお渡しします。

今度は別の記載台へいって、衆議院の候補者の氏名（氏名掲示があります）を、衆議院選挙投票用紙へ記入して下さい。

それから、最高裁の審査用紙は黄色い紙に、七人の裁判官の氏名が印刷されていますから、やめさせたい裁判官の氏名の上の欄には×印を書いて下さい。やめさせたくない裁判官の氏名の上には、何

も書かないで下さい。×印以外は例へば○印なども無効投票になりますから注意して下さい。

投票用紙は、二枚を別々に二つ折にして、衆院選、最高裁投票箱へ入れて下さい。

### 南松野は公会堂で

#### 旧松野支所を變更

南松野地区は、今まで旧松野支所を投票所としてきましたが、会場が狭く、そのうえ県道沿いが危険になったため、今回から南松野公会堂を投票所としました。お間違えになりませんようにして下さい。

#### 出張や病気の人は

#### 「一足お先に」投票を

十日の投票日に、仕事や旅行など用事がある、投票所へ出掛けられない人は、前もって役場で、投票することができます。

「チヨット待つて」はない

#### 厳重に守られる投票時間

各投票所とも、午前七時すこし前に、投票する人の行列ができません。事務従事者が、投票箱が空箱であることを、行列の前の方の数人に確認してもらい、七時の時報で投票を開始します。一分の休けいもなしで午後六時、時報を合図に投票所のドアを閉じます。

この時、投票所内にいる人は投票できますが、三十秒遅れた、といってドアを叩いてもダメ。ゼツタイに、残念ですが投票できません。時間に遅れないようにおでかけください。

手続きは、簡単です。印鑑だけお持ちになって下さい。病院に入院している人は、病院でも投票ができます。早目に病院へ申出て下さい。

### 投票日 十二月十日（日）

#### 午前七時～午後六時

#### 各投票所

#### 開票 午後七時から

#### 第一小学校体育館

#### 年賀状は

元旦に届くよう早めに十二月十五日から年賀状の受付がはじまります。早めに書いて遅くとも十二月二十二日までにだしてください。

#### 郵便番号「正しく

郵便番号を書きますと都道府県名は省略できて、そのうえ早く送達されます。

例へば、富士市の吉原局や鷹岡局の区内あての場合、郵便番号が書いてあれば直接その局へ送りますが、書いてないと一括して富士局へ送り富士局から更に吉原局や鷹岡局へ送りますので、どうしても遅れます。

また、最近では迷い子郵便が多くなりました「あて所」は正確に書いてください。

新築のときは電話線の配管を家屋の新築、増改築の際、とかく忘れがらになるのが電話線の配管です。

立派にできあがった家屋も、配管をしなかったため建物に穴をあけるようになり、美観をそこねることがあります。

住宅や店舗を新築、増改築される場合は、設計のときから配管を考えましょう。

詳しいことは電話局へ問合わせください TEL 041-12221

# 名勝地「はたご池」周辺に

# ゴルフ場の計画

かぎあな地区にも三町に関連したゴルフ場

最近、大規模な土地開発が行なわれる中で、ゴルフ場建設もその一つです。ゴルフ場は、云うまでもなくスポーツとして、また自然をそのまま生かし、自然との対話人間性の快復の場として、また週休二日制、レジャー時間の増加に伴なう余暇利用の場として、脚光を浴びています。

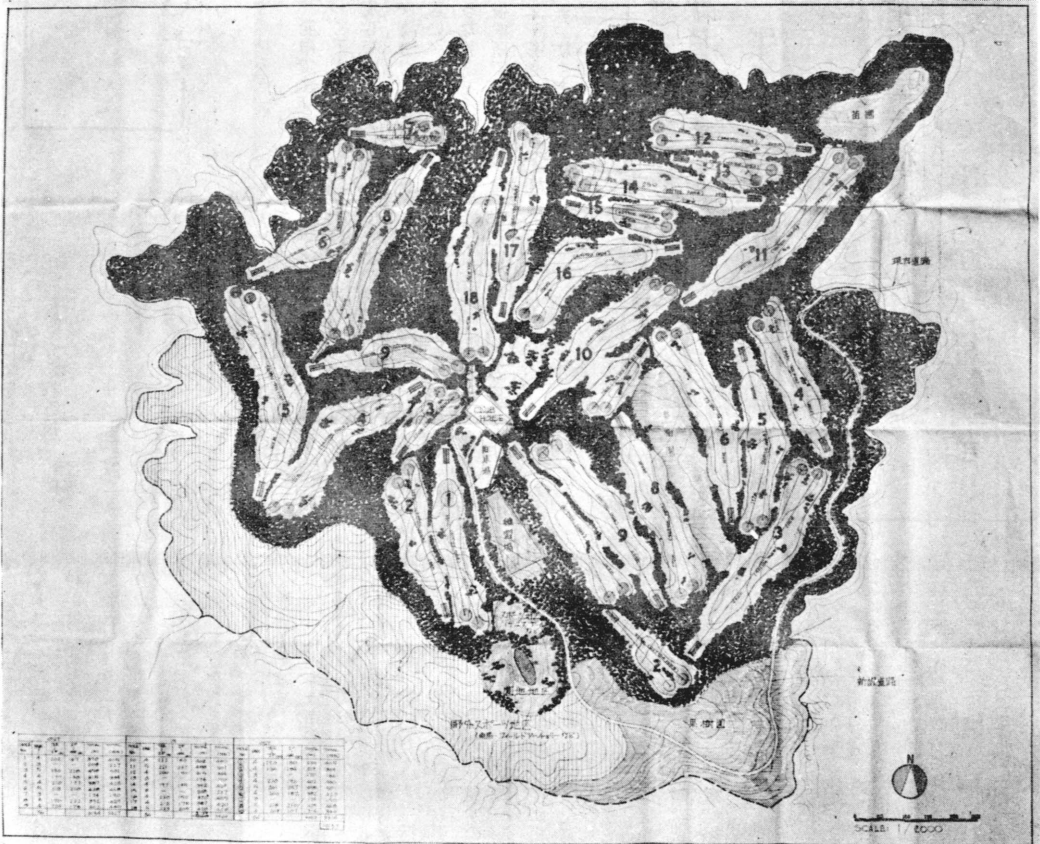
当町でも現在ゴルフ場計画が二カ所、町に提出されています。場所は北松野峯山、台山付近と、中之郷かぎあな付近です。

### ■北松野ゴルフ場

北松野峯山・台山地区のゴルフ場、レジャー施設の計画については、今年六月頃から起業者が来町し、六社が町に対して計画書を提出協力を要請しました。

一方地元の松野地区地主で構成している、富士川町峯山・台山地主対策委員会（会長沼田博さん）において、六社の中から四社にし、最終的には十月十一日、町に対して川崎製鉄グループの川南不動産株式会社（社長小倉晴一）

写真 北松野ゴルフ場計画図  
（はたご池周辺）ゴルフ場・プール・テニスコート・アーチェリー  
・知的トレーニングセンターなど  
五十万坪の用地が計画。



蒲原ゴルフ場平面図

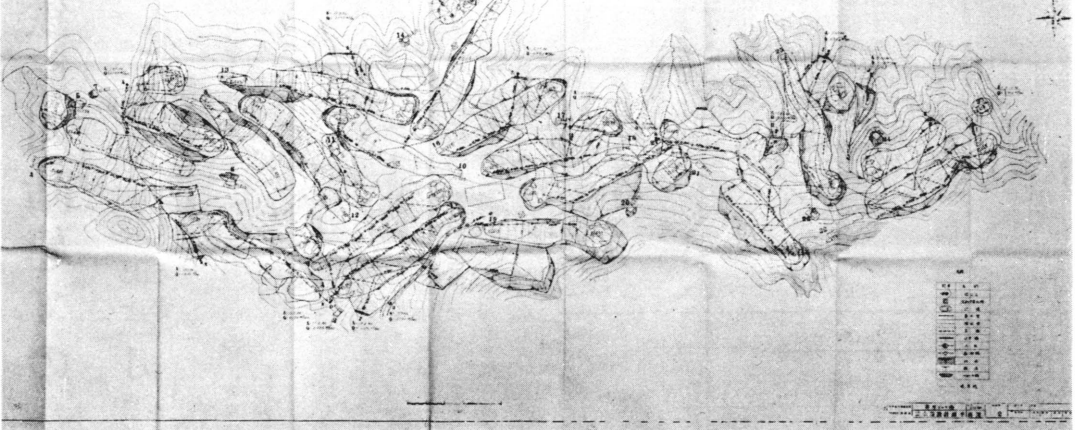


写真 三町関連ゴルフ場計画図(かぎあな地区)  
27ホール37万坪の用地が計画。

ん)一社に選択したことを報告、これからの協議に応ずる意向を示してきました。

ゴルフ場等の計画をしている釜山台山地区は標高二百から三百五十メートルまでの比較的平坦地で東向き斜面で、檜、杉が植森され土質はローム系の赤土、一部黒土で安山岩層です。この地区の日照はよく、景観は北東に富士山・朝霧高原、東にかけて愛鷹山・沼津・駿河湾の一部が遠望できる地点です。眼下には清流富士川と松野地区住宅街、檜、杉林が望むことができます。更に釜山台山道添いには、町の文化財「名勝地」としてはたご池があります。

川商不動産(株)が町に提出した

### ■かぎあなゴルフ場

かぎあな地区に予定されているゴルフ場は、庵原郡三町に隣接し蒲原町役場を窓口として話し合いが進められています。

十一月七日、午後一時より蒲原町役場で庵原郡三町の議会、町に対して説明会が持たれ、現在までの経過報告、事業計画について起業者からの説明がありました。

経営は、日映観光開発株式会社(伊東忠不動産(株)と日映(株)の合併企業)が行ない、設計施工は株式会社熊谷組が当ります。ゴルフ場建設計画は、二十七ホ

釜山地区の開発計画基本構想によりまず「対象地の地形、地質、樹林、立地等の諸条件が新全国総合開発計画にいう広域生活圏施設、ゴルフ場、森林公園、植物公園、動物公園、休養施設等の建設に極めて適しているので、これを中核として、更にプール・テニスコート・運動場・フィールド・アーチェリー、乗馬クラブ等の施設を設け、又知的トレーニングセンターを配置し「健康と思索と家族団らん」をモットーとしてこれらの諸施設を極力自然環境を生かしながら建設する」としています。施設計画はゴルフ場四十万坪、園地、スポーツ地区等十万坪で合計五十万坪を用する予定となっています。

ールで三十七万三千坪を必要とし着工は、今年末または四十八年年初の用地買収完了時に行ない、完成を四十九年始め、オープンを同年春予定しています。

当町に隣接する土地面積は、私有地七万五千坪、町有地三千坪が含まれています。

### ■これから協議する

二カ所のゴルフ場建設計画について、両計画とも第一回の説明会が行なわれただけで、詳細な設計や、治山、治水、防災計画については、起業者の計画が町に提出された段階で協議されます。

### 製造業を対象に 工業統計が始まる

通商産業省は、毎年十二月三十一日現在で製造業、加工業を営む事業所を対象に工業統計調査を実施します。

この調査結果は、各種の経済分析や国および地方公共団体の産業振興、地域開発、公害、交通など各種の行政施策の基礎資料として広く利用されます。

当町には約八十の事業所が調査対象になります。

今年も調査時期が迫り、すでに調査員は準備調査を行なっており来年そうそうに本調査が始まります。調査員がお伺いした折にはよろしくお願ひします。

#### 調査員(敬称略)

松野地区 佐野静雄  
木島、岩瀬地区 太田国弘  
中之郷地区 深沢尊明  
村野幸三

### 〃用務員〃募集

町は、四十八年四月一日付、採用予定の用務員を募集しています。ご希望のかたは、詳しいことを役場総務課へ問合せてください。

年令は六十才以下の男子で住込みのできる人。業務場所は、第一小、中学校の用務員に予定しています。



# 鉄筋四階建ての一中校舎

## 来年三月二十五日までに完成

広報ふじかわ十一月号でもお知らせしましたが、第一中学校の校舎が改築されることになりました

町は、十月三十一日、役場会議室に業者（十五社）を集め、指名競争入札を行ないました。その結果、鉄筋コンクリート四階建て、延面積二千四百四十九平方メートルの第一中学校校舎改築工事を町内の業者である若月栄組が一億一千万円で落札、十一月四日から工事に取

りかかり三月二十五日に完成する予定です。設計は神村建築設計事務所が行ないました。

工事の起工式が十一月四日、現地で町長はじめ議員、学校関係者が出席、中川町長のクワ入れなどを行なって工事の安全無事を祈りました。

第一中学校はA、B（普通教室）C（特別教室）、管理の四棟から成っています。

昭和二十三年当時、文部省から全国十校新制中学モデルスクール建築のうち、第一号の指定を受けて建設された木造の建物は、その後、三十七年に将来計画のもと、

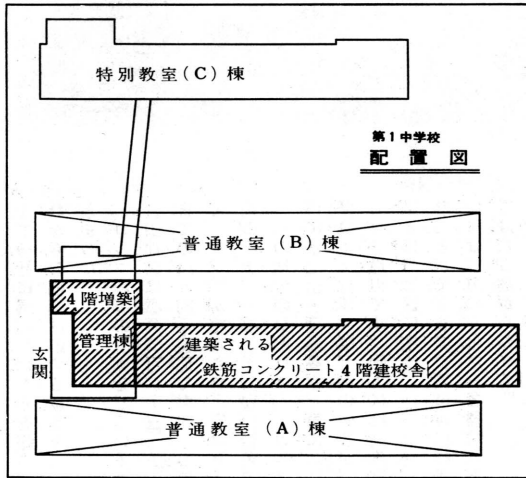
管理棟（玄関、職員室等）を鉄筋コンクリート三階建てで建設しました。

すでに二十数年も過ぎているA棟は危険校舎に指定されていていたみも激しく、床の修理、天井などの応急修理をその都度行ない使用していません。

改築される校舎には普通教室十三、音楽教室、美術教室、家庭科

被服教室、図書室、職員室、保健室、職員更衣室、用務員室などがあります。

新校舎は、A、B棟のあいだに設計されていて、工事中は生徒の授業に支障がなく、また、管理棟の四階も軽量鉄骨で増築します。C棟は、将来建て直して、残りの特別教室を建設します。



### 納税ポスター・習字の入選者決る

十一月二十五日から十二月二十五日までの間、町税完納月間として、町は毎年税に対する理解と納税意欲の向上をはかっています

その一環として、町内小学校五年生、中学生を対象に納税ポスターと習字の作品を町納税貯蓄組合連合会と共催で募集しました。

応募作品の審査は各学校に依頼その結果、応募三百二十九点のうち、入選者は次のように決まりました。

- ポスターの部
  - 〇二小（六年）五點
  - 宮島孝夫 柴田和彦 佐野直巳
  - 深沢敏之 矢島一広
- 習字の部 三百二十四点
  - 〇一小（五年）二十二点
  - 望月芳恵 星崎早登美
  - 浦田典子 望月裕子 金指晶子
  - （六年）九十六点
  - 松本哲訓 谷津倉美鳥 飯田さ
  - とみ 坪内公敬 関原康弘
  - 〇二小（五年）四十一點
  - 小川美恵 鈴木淳子 望月康子
  - 佐野ルミ子 望月浩幸
  - （六年）五十六点
  - 木伏正彦 鈴木祐治 鈴木浩之
  - 高岡秀代 影島寿久
  - 〇二中（全学年）百九點
  - 天野軍司 佐野友美 清水典子
  - 武下州克 渡辺恵子

### 税についての意見は

#### 税務モニターに相談

清庵納税貯蓄組合連合会は、清水市、庵原郡三町の税務モニターを決めて、十月一日から任期二年間で委嘱しました。

税務モニターは、組合員の相談的な立場にあつて税務行政など一般的なこと、および連合会事務に關することについて日常組合員から知り得た意見、要望を連合会や税務当局へ伝えるパイプラインの役目をはたし、税務に対する理解者、協力者の拡大をはかります。当町の税務モニターは次の三人です。



西森千鶴江 (八幡町)



斎藤平一 (旭町)



芦川年雄 (堺町)

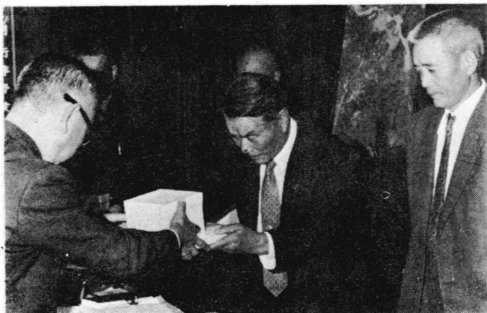
# 小笠原源作さんほか三人に

## 銀杯が贈呈されました

金鷄勲章叙賜一時賜金  
受給者に内閣総理大臣か  
ら銀杯が受与されること  
が九月二十八日に決定し  
ました。

この伝達式が十一日十  
一日、役場町長室で行な  
われ、中川町長から四人  
のかたに銀杯と証書を入  
れる額が贈られました。  
贈呈者は次の人たちで  
す。

- 小笠原源作（川坂）
- 久保田秀雄（富士見町）
- 天野 茂（南町）
- 植松 忠雄（小山）



中川町長から銀杯を受ける受給者

### 空缶など利用して

#### 人形づくりに熱中

明治生まれの老人を対象に開か  
れている明治学級は、十月二十八  
日、老人福祉センターで空缶を利  
用した人形づくりを楽しみました  
毎月一回の集まりを楽しみに出  
席した学級生七十人は、あらかじ  
め用意されている空缶、おり紙、  
針金を利用して、空缶のまわりを  
色紙を切ってはり付け、マジック  
やクレヨンで目鼻をかいて、それ  
に針金をつけた人形を町社会教育  
委員長の渡辺清先生の指導のもと  
つくりました。  
老人たちは、仲間と話し合いな  
がら楽しそうに人形づくりに熱中  
思い思いの人形ができあがり「孫  
のみやげに丁度よい」とお互に見  
せ合って帰りました。



### 体力増強に

#### 婦人会がスポーツ大会

日頃家庭にとじこまりがちな婦  
人に、体力増強と会員相互の親交  
を深めようと婦人会（望月会長）  
は、十一月三日に婦人スポーツの  
つどいを町立体育館で行ないまし  
た。

当初は、一中グラウンドで開く予  
定でしたが、あいにくの雨天で、  
急きよ会場を町立体育館に変更、  
町内を六つに分けて、ボール運び  
リレーなど十四種目の競技を競い  
ました。

初めての婦人大会とあって会場  
に集まった五百人の婦人は大張り  
切り。子ども、お父さんたち千人  
までが室内いっぱい陣取り大声  
援をくりひろげ、大成功のうちに  
終了しました。この結果総合優勝  
は中之郷上が勝ちとりました。

### ▼富士川短歌会▲

## 十月詠草

天野 寛選

長谷川ゆり子

退職のせまりし老の育みしシン

ビジュームは花芽をつけぬ

焦点の明瞭な感動深い一首であ

る。語の幹旋、語調ともによい。

山田たか子

時期はずれの暖かき来て密柑畑

にかほそき厥数本萌えぬ

事象をよく見て忠実に写生して

いる。いわゆる実相観入である。

若月 幸江

目の見えぬ父に送ると特大の密

柑切りたり日暮れし山に

まことに情味のあるしみじみと

した一首である。

荻野 敏音

秋されば姑はせいろを洗い上げ

味噌麴作る腰をまげつつ

老人に対するいたわりと季節感  
のよく表われている作品である。

池田 てい

古枝を切りはらいつつ焚く中に

菊のまじりて煙る香のよし

結句は若干云い過ぎであるが、

さわやかで気持よい歌である。

古川 淑子

長き四肢パーを越えれば囲み居  
る若き歓声の校庭にこたます  
四句に難があるがよい歌である

戸籍の窓

47・10・20～11・19 (敬称略)

おめでた

区名	出生児	保護者	続柄
八幡町	望月千江美	亘	長女
〃	田上努	修一	長男
〃	清水智美	俊信	長女
〃	久保田和美	次郎	二女
〃	望月亮伸	愛之	長男
〃	花田順	士郎	〃
〃	佐藤佳得	勝	長女
〃	矢島佳則	富雄	長男
〃	谷津倉毅	金之助	〃
〃	北村幸子	幸一	三女
〃	山島ひとみ	重治	長女
〃	渡辺真由美	弘治	〃
〃	三浦隆慎	進	長男

よろこび

区名	新	田島	新	旧
八幡町	野	操	美智子	姓
〃	佐野	等	敏子	〃
〃	稲葉	教洋	やす子	〃
〃	八木	武男	美代子	〃
〃	中川	久一	千枝子	〃
〃	佐野	貞幸	博子	〃
〃	遠藤	義昭	あけみ	〃
〃	深沢	章吾	文恵	〃
〃	久保田	一	さら子	〃
〃	松本	道夫	文代	〃
〃	若月	正好	真由美	〃
〃	相生	町	白石	〃

おしあわせに

区名	氏名	転出先
南町	小泉静子	富士市
八幡町	稲葉久子	〃
〃	久保田春美	〃
〃	佐藤悦子	静岡市
〃	望月きぬ	富士市

かなしみ

区名	氏名	年令
南町	小林れん	七一
〃	若杉徳一	六七
〃	田中つるを	六〇
〃	宇佐美とら	八三
〃	佐野好暉	七九
〃	佐藤太一	五六
〃	藤谷とら	五八
〃	平尾三治	八一

12月の行事予定

5日	火	婦人会との懇談会10AM～センター 青色決算説明会 9:30AM～センター 交通安全運転管理者講習会 蒲原文化センター 交通安全運動打合せ 6:30PMセンター
6日	水	インフルエンザ 1:30PM～一中
8日	金	サラリーマンの年末調整説明会 1:30PMセンター
9日	土	交通教室 9AM～二幼 交通教室 9AM～一幼
10日	日	衆・参院選挙日 7AM～6PM 各投票所 開票 7PM～一小体育館
11日	月	交通安全運動呼びかけの日
12日	火	飲酒運転絶滅の徹底の日 婦人、家庭教育合同学級 1PM～センター
13日	水	交通教室 10AM～さくら台幼 インフルエンザ 1:30PM～二小、中
15日	金	交通安全日 インフルエンザ 1:30PM～一中
18日	月	社会教育委員会 1:30PM～役場
20日	水	交通教室 10AM～松千代保 インフルエンザ 1:30PM～二小、中 9:30AM～センター 人権総合相談 } 民協定例会 } 9AM～センター
21日	木	明治学級
26日	火	交通安全街頭呼びかけ強化の日
28日	木	官庁仕事納め
31日	日	大晦日

園児三人に館長賞

三、四、五才児の絵画作品審査会が十一月六日、宇多利児童館で行なわれました。

三幼稚園、四保育園から二百二十六名が出品され、渡辺清(社会教育委員長)、太田昭(県児童会館主事)の両氏が審査。その結果館長賞に志村雅由(岩瀬保)清水利幸(二幼)斎藤彰一(さくら台幼)くんが選ばれました。

体育館だより

■パドミントン教室に参加を!!  
12月3・17・24日、午前9時から正午まで開室しています。

■体協剣道教室(毎週木・土曜)  
剣道により鍛え丈夫な身体をつくりましょう。体協剣道部理事が指導。

■体協卓球教室(毎週木曜)  
午後6時より9時まで。  
初めてラケットを持つ方も心配いりません。参加してください。

■バスケットボール練習日  
毎週火曜、午後6時より9時まで、愛好者のかた練習にお出掛けください。

■各区の球技大会(バレーボール等)を計画してください。使用申込みは早めに教育委員会へ。

■年末年始の休館日についてお知らせ(12月28日～1月4日)  
体育館についての問い合わせは教育委員会01003(昼間)町立体育館02301(夜間)◇利用状況

六月から十月までの五カ月間の利用状況(夜間6時～9時)を調べてみますと、利用者は延べ三千五十二人で、うち男千五百二十九人、女千五百二十三人になっています。月平均では六百人、一日平均は二十四人になります。