

ふじかわ

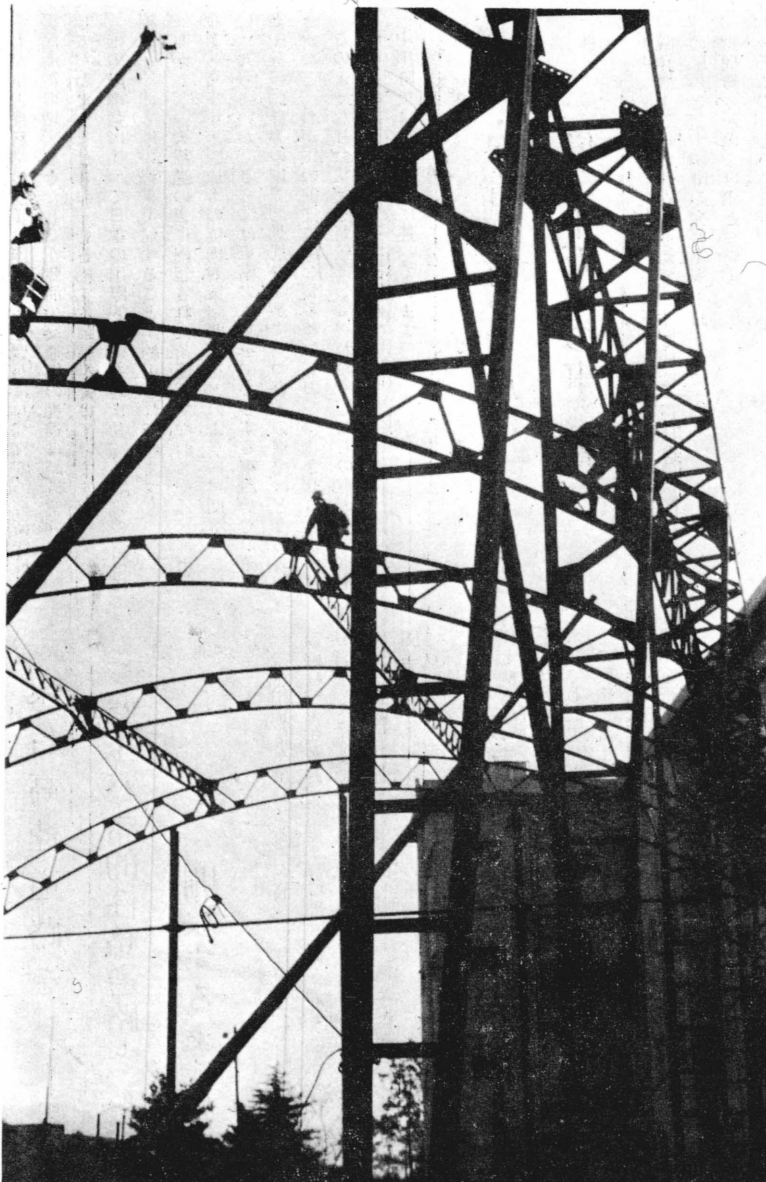
43・1月

43. 1. 10

No. 88

町の現況

面積	31.09km ²
人口	43.1.1 現在 14,892人
男	7,362人
女	7,530人
世帯数	3,272世帯
町議員数	18人



新春の

空高く

町立第一小学校体育館兼講堂

町立第一小学校体育館兼講堂建（七坪）です。

築工事は、三月二十五日完成を目標に、株式会社石井組（富士市）の施工で急ピッチに進められています。

施設は、鉄骨平家建一部二階建本館八九八m²（約二七二坪）および渡り廊下鉄筋平家建二四m²（約

第一幼稚園も

なお町立第一幼稚園はこの体育館の西側に隣接して建築されます。起工式は十二月二十三日に挙行工事を開始しています。

躍動する社会状勢のなかで

富士川町はどう進むか

中川町長 年頭に語る

わが国近代科学の進歩は国民生活を豊かにし、高度の経済成長は国民所得の増大をきたし、空陸海の交通網の発達は時間空間を短縮して、わたくしたちの予想を絶する躍進を続けています。

国力の増強に伴って日本の国際的地位も高まり、小笠原の返還に続き、沖縄も近い将来復帰することが約束されています。

しかし、一大躍進の裏に内包された苦悩、すなわち交通・都市・企業・青少年・医療等の国内対策諸問題をどのように早期解決していったらよいか、さらには東南アジアを中心とする東西勢力の衝突と中共の動静等の国際的動揺のなかに立つ日本の進路はどうあるべきかなど、わが国の前途にはなお多難なものを感じさせられます。

このような社会状勢を背景にして、わたくしたちの町、この富士川町はどのような姿勢で進もうとしているでしょうか。

教育・保育施設を重点に

三億三千万円の事業執行

昭和四十三年の新春を迎えて、国連の降昌と富士川町の発展を祝し、町民皆さんのご健康とご繁栄をおよごび申しあげます。

このことは皆さんのご承知のとおりです。

さて、昭和四十二年当初、三億三千万円の大型予算を編成して、町立第二小学校の全面改装、町立第一小学校の体育館・特別教室の新設・町立第一幼稚園の移転改装工事・岩瀬地区保育園の新築工事等の教育保育施設を重点に土木・衛生・産業・水道・民生各方面にわたり積極的に事業をすすめてきました。



写真 中川町長

東名高速道路を

バイパス的性格道路として

開放するよう運動

富士川地区を縦断する東名高速道路は、本年五月、富士・静岡間が開通となりますが、甚しい町内国道一号线の渋滞を緩和するため関係市町と歩調を合わせ、バイパス道路完成までの間、バイパス的性格道路として開放するよう、関係上級官庁へ強く運動しています。

なご全線開通後は、舟山台地に設置されたサービステリアが、富士の展望と富士川・岳麓・伊豆連峰・駿河湾の景観を提供し、全線を一を誇る天下の名勝地として、

往來する数多くの人たちに富士川町を力強く印象づけることでしよう。

ここに設置されるバスタップは、スピード時代における皆さんの足となつて快適急速な遠距離旅行を約束しています。

いわば、国の近代化にびったり密着して同傾向の進路を示して発展していくのが、わたくしたちの郷土富士川町の姿ではないでしょうか。

明治百年を記念し

町史追録を刊行

新しい年は、明治百年の記念すべき年にもあたりますが、この百年をかえりみて、国運伸張の歴史に努力した幾多の先人の事蹟を追想し、これを遺産として継承、さらに後世に伝えることは、わたくしたちの責務です。

わが町においても、その記念事業の一環として町史追録の刊行を行ない、合わせて富士川町百年の年表を付記し、当町の推移発展と先覚者の事蹟を明らかにしました印刷はすでに開始され、近々お手許へ届く予定です。

急速に進む

松野地区開発に

対処して

松野地区に新設、昨年末操業を開始したほいで、伍話株式会社を対象徴するように、県道富士川富沢線の完全舗装・工場の立地条件の合致等から進出した新企業も多く、商店も住宅も増加、人口の伸び率は非常に上昇し、同地区の開発は急ピッチに進んでいます。

今後、同地区水道施設の統合整備として新設、同地区水道施設の統合作業の推進と工場宅地の一貫した整備が審査されています。

わたくしは、このような現状を慎重に検討しつつ、より効果的な地区開発行政を執行する決意です。

由比と南松野を結ぶ

かぎ穴・足ヶ久保線完成

地域経済開発に寄与

町民とくに松野地区住民宿望の路線が開通しました。

かぎ穴・足ヶ久保線と呼ばれる林道で延長五、一三六m、幅員三、六m。

これにより由比と南松野は完全に結ばれ、今後果たす役割は非常

一・二中校舎改築等

山積する今後の課題と

わたくしへの決意

今後当面する課題も山積しています。

町立一・二中学校舎の改築、町内四校を対象とした完全給食センターの建設、国県道の整備と

共に松野地区町道の拡幅と農道の新設、同地区水道施設の統合作業の推進と工場宅地の一貫した整備計画、さらには国県の計画とタイアップして富士川河口の保護と土地造成、東名高速道路、バイパス

道路への乗り入れ道の計画実現化に努力したいと考えています。

この間、災害により一時中断を余儀なくされるなど難工事でしたが、地元の燃えるような熱意に支えられ遂に開通の運びとなりました。

加藤産業課長「産業経済交流は勿論、沿道に展開する新鮮な景観から観光道路としてもふさわしくまた国道渋滞などのときには迂回路としても利用されることでしよう。

また利用度によっては、将来、改良舗装も考えられます。」

最近間違い電話が多く一〇回に二回もかけ損じがあります。番号は間違えても料金がかかりません。

○かけ損じはあなたの損一相手の方も迷惑します。
○うろ覚えが間違いのもと、ダイヤルはメモを見ながら正確に。
○電話番号は覚えるよりメモする

接、間接の課題に対して、わたくしは皆さんの福利繁栄に役立ち、しかも時代に即応した行政の執行に努力する覚悟です。

幸い、わたくしは健康に恵まれ日夜の勤務に堪えられること、過去四十余年町政にたずさわった経験とから町のすみずみにまで浸透する町政を執行できうることを感謝しております。

わたくしは、この健康と経験を活用すると共に常に目を町将来の開発に向け、全力を傾けて職務を遂行する意欲を燃やしています。

今後はいっそう町議会をはじめ各機関および町民皆さんの絶大なご協力をいただいて、豊かな明るい郷土建設に努力したいと思います。

時代です。メモや書拔帳を見ながらダイヤルする習慣を。

○ダイヤル市外通話区間拡大等に併い、電話を正しく利用するようご協力ください。

皆さんのご多幸を心からお祈り申し上げます

富士川町役場

- 兵夫作 輔同
- 国文 之
- 川岡 美良一
- 中岡 沢田
- 中高 芦原良
- 長役 役長 職
- 町助 入 教 育



十二月定例議会

三千万を追加

予算総額三億四千万に

町議会十二月定例議会は、十二月二十二、二十三日の両日、役場会議室で開催しました。

十八件の町長提案案件について審議、いずれも原案どおり可決しました。

第一日目は、芦川守正、斎藤昌己両議員の一般質問について、昭和四十一年度の決算認定が行なわれ(詳細については別に公表します)ついで非常勤職員の公務災害補償条例の設定や消防団員の公務災害補償条例の改正等三件の改正を行ないました。

つづいて第一小学校の体育館建設の請負契約やそれに伴う土地の交換、松千代保育園運動場の買収も決議しました。

二日目は、本年度一般会計の第二回補正予算を審議しました。当初予算総額三億三千三百十万円に対して、九月の補正で二千二百八十万円を減額、三億一千三百万円となり、今回は三千七十万円追加、総額三億四千百万円となりました。

さらに債務負担行為により実施中の二小、一幼の事業費五千三百四十七万円を加えると総額約四億円になります。

補正内容

歳出と歳入の

おもなもの

歳出補正のおもなものは次のとおりです。

- 町道の補装、県道の負担金等土木費 七百十一万五千円
- 学校、幼稚園建設等教育費 一千二百三十二万円
- 保育園の用地買収等民生費 五百八十八万五千円
- 農林道整備等産業費 百六十六万三千円
- 上水道水源確保等 百七十七万円
- 交通安全対策費 百六十八万五千円
- 富士川町史追補刊行費 百三十二万三千円
- 富士川河口調査費 三十万円

これらの財源として、町債一千一百五十万円、寄付金等五百八十五万六千円、国の補助金百四十一万五千円、税の増収一千二百二十四千円等が見込まれています。

以上が今回の補正予算のおもな点です。

会期中、このほかに各委員長報告があり、また東町会館補修費の助成、下水路や道路の拡幅、第二号区通学路の補装について、各部落からそれぞれ請願が出され、その審議は各委員会に付託されました。

なお本定例会には両日とも婦人会長ほか会員三十名が熱心に傍聴していたことを付記します。

(議会事務局)

食生活

二月は、野菜類が少なく、ビタミンCが不足がらになります。多少高めでもレタスをおすすめします。ほうれん草もだいぶ安くなりますのでおおいに利用しましょう。魚類は冷凍物が豊富で料理にこと欠きませんが、二月のしゅんとはいえ貝類です。あおやき(バカ貝)とワケギのすみそあえがおいしく、ときにはテンブラも喜ばれましょう。

成人病と

厚生省の考え

脳卒中、がん、心臓病——この三つの病気は、現在、日本人の死因の第一位、二位、三位にあります。そして、これらの病気は、どれも四十才ごろから急に多くなるので、成人病と総称されています。成人病はいずれも、病気の原因に不明の点が多く、そのため原因となる根源をたち切って病気の発生を防止することがまだ解決されていません。したがって、このように不明の問題を多く残している病気の予防は、早期に発見して病気が重くなることを防ぐ、いわば改善の予防が重要になります。

厚生省としても、成人病の予防対策に力を注いでいますが、その重点は、次のように考えられています。

- 一 研究の推進をはかるために、臨床的方面だけでなく、基礎的方面の研究にも積極的に助成する。
- 二 健康診断の普及により早期発見、早期治療に努める。
- 三 医療機間の整備、充実を進め、専門の医療機械を備えた施設で、だれもが医療を受けられるように努める。

図書館の

開館時間変更

町立図書館の開館時間が変わりました。

平日 11月1日～2月末

10時～5時

3月1日～10月末

12時～7時

日曜日

いつでも10時～5時

休館日 毎週月曜日・祝祭日

12月23日～1月4日

新鋭じんあい収集車購入

ロータリーローダーこれで二台

まだ残る問題点

役場保健衛生課は、じんあい収集車ロータリーローダーを昨年末百四十六万円で購入しました。

この車は、じんあいを密閉した車体の中へ投入し運搬しますので走行中ゴミやほこりが飛ぶ心配もなく、またどんなじんあいでも積み込むことができます。

また投入口が低く、楽な姿勢で作業できますし、排出の操作もたいへん簡単で、従事する職員の労働負担を軽減します。



写真 新鋭ロータリーローダー

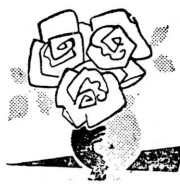
しかし、ゴミ箱からの収集という非衛生作業では、依然として職員の労働過重を防ぎ得ず、その健康管理に多大な悪影響を与えています。このため現在の求人難に加えてますます人手不足をきたし、週一回の収集をも困難にしています。

このため保健衛生課では昨年末から一月五日にかけて、ゴミ収集の近代化のために紙袋収集の試験を実施（試験地：舟山・坂下・旭本一・本三・本四・幸町）し、合わせてこの試験のアンケートをとりました。

近日中にこのアンケートの集計を出し、試験地区の保健衛生委員会を開催して検討、全員委員会などの課題として研究していくことになっていきます。

風間保健衛生課長「現況は、これでロータリーローダー二台、タンブ車一台となり、積載量と機動性に不足なく、現有人員六名の労力で皆さまにご迷惑をかけないよう努力するつもりですので心配ありません。

が、皆さまが清掃職員の労働条件の改善についてお考えになることが、直接、家庭の身の廻りのことをお考えになることにつながっている点、十分ご認識いただき、ご協力をお願いしたいと思います。このたびのテストも、富士川町の将来の清掃事業の姿を求めるとともに実施したものです。」



役場用務員募集

現在の勤務者が年令の関係で退職を希望していますので次により急募します。希望の方は総務課へお申出ください。

○五十五才以下で身体健康な夫婦

- なるべく子どものいないこと
- 用務員（夫）は、毎日の文書配布のためバイク程度の免許所持が望ましい。このほか庁舎内外の清掃に従事
- 用務員（婦）は、湯茶接待庁舎内外の清掃両用務員に給与諸手当支給

汲取依頼電話

について

お願い

保健衛生課は、し尿汲取依頼電話について、皆さんに次のようにお願いしています。

「衛生課第二清掃班（バキューム）は、委託世帯にご迷惑をかけるよう常に努力していますが、前もって電話による依頼が毎日平均十世帯位あり、この方々の気持ちも十分お察しできるのですが、人寄せなどの事情があつてたまってしまったなどということは数少なくそのほとんどが早めの申込みです

新成人三六二名

前途を祝し 駅伝大会

ことしの新成人は三百六十二人男子百七十八人、女子百八十四人です。

地区別	男子	女子	計
木島	五	六	一一
岩淵	三九	四九	八八
中之郷	七五	七九	一五四
南松野	三三	二七	六〇
北松野	二六	二三	四九

式後、エレキ楽団「ハリケンズ」の演奏を楽しみ、十一時終了

富士川町体育協会は、町・教委・青年団の後援でこの新成人者の前途を祝して、各区対抗の成人式記念駅伝競走大会を挙行了しました。役場前を午後一時に出発、北松野有無線川橋で折返し、役場一新町一宮町、小池で折返し役場へ到着、午後二時半終了しました。

皆さまも点検票を一度お調べになつてご協力くださるようお願いいたします。

なお新築家は、完成前、便所内の木切れなどを取除いた後ご使用ください。」

戸籍手数料

四十円が五十円に

本年一月一日から戸籍手数料が改正されました。
謄本、抄本は一枚につき四十円だったのが五十円。

町立保育園

園児募集

岩渕保育園も開園

松千代保育園(南松野水ノ口) 本通保育園(本通公会堂敷地内)

と四月から新しく開園する岩渕保育園(上町・中継所あと)の園児を募集します。

定員は、松千代90人・本通60人 岩渕60人でこの定員の一割は二才未満児、二割は三才未満児を入園させます。

最近の事業場は婦人の労働力を要求しています。婦人が自分の能力にふさわしい職場で働くことは家庭の経済ばかりでなく社会的にも意義のあることです。また農業経営や営業においても働く人が得られないため主婦の労働力は欠かすことができない現状です。

写真 保育園のよい子たち



このように働く母親はどんどん増えてきました。このため町では計画的に保育園を建設して、お

あさんに代り正しい指導を通して心身ともに健やかな幼児保育を進めてきています。

保育園の内容

園において保育する時間は一日八時間を原則としていますが、季節、保護者の労働時間などを考慮して、登園・退園の時間を定めま

す。園児は年令に制限されませんが満一才以上児から入園し、年令に応じた日課表により、音楽・リズム・絵画・製作・自然観察・社会観察・集団遊びなどによって身体発育を助長し、道徳性や思考の芽ばえを養うよう保育します。

健康管理

栄養士の献立表によって、三才までの園児は完全給食、三才以上児には副食給食や間食を行なって幼児期の成長に必要なカロリー、たんぱく質等を給与し、幼ないと

健には十分注意しています。

保育料

毎年、厚生省令で定める基準によって計算し保護者にお知らせします。

算出の内容は、所得税や町民税の課税状況によって相違しますが月額千円から三千円まで六階層に分けられています。ただし、三歳以下の園児は完全給食を行ないますので多少加算されます。

入園の申し込み期日

入園を希望する方は、役場住民課、松野支所、松千代および本通保育園に申請書が用意してありますから、記入のうえ一月三十一日までに出してください。

開園は四月上旬ですが、開園してからも定員の余裕のある保育園ではいつでも入園できます。

その他

おかあさんが働いたり、病弱であつたり、また母親のない世帯の子どもさんは優先して入園できます。

園児について送り迎えはしませんが、園児の年令に制限がないので園の職員は、毎日、保護者から子どもさんの様子を聞いて保育の万全を期します。

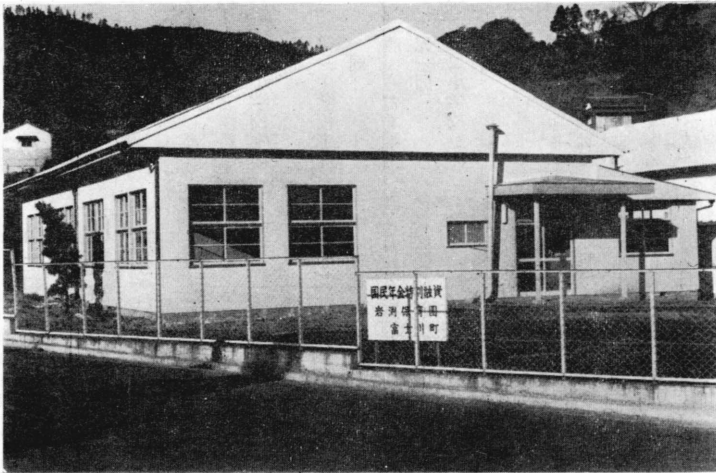


写真 四月開園の岩渕保育園

才末助け合い 三十二万円 各施設・家庭へ贈る

歳末助け合い運動で寄せられた

金品は、現金三十二万二千八百九十二円、みかん四百キロでした。

現在、当町から老人ホームへ12人、救護施設へ7人、母子寮へ6人、子どもの施設へ13人、結核精

神病長期入院で13人、27ヶ所の施設へ51人とそれぞれ入所入院して

いますが、十二月十九日、民生委員と婦人会代表が各施設を訪れ、

金品を贈り激励慰問を行いました。

また一方、町内で生活に苦しむ73世帯の方へも歳末の贈物を届け

ました。

平田住民課長「昨年に比べて五万五千円の増となっています。助け合いの心を倍にの呼びかけで始められた歳末助け合い運動は、町内の皆さまのご理解を得て成果をあげることができました。

寄せられた同情金品は次のとおりでした。

厚くお礼申しあげます」

(受付順・敬称略・単位円)

二〇、〇〇〇 中川国兵 小池

二〇、〇〇〇 石油商業組合富

士川支部

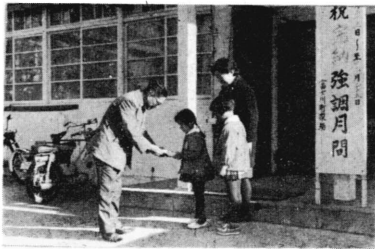


写真 募金を高岡助役へ、さくら台園児



写真 募金を届ける一中生徒と平田課長

- 一三〇、六三〇 富士川町婦人会
- みかん四〇〇K
- 七二、〇一一 富士川町仏教会
- 一〇、〇〇〇 稲葉菊一 大北
- 五、四〇二 第二中学校生徒
- 一同
- 二、〇〇〇 高岡文夫 清水
- 一、〇〇〇 芦沢美之作新町
- 一七、八〇〇 第一小学校生徒
- 一同
- 九、八六三 第一中学校生徒
- 一同
- 三、八一〇 さくら台幼稚園
- 児一同
- 七、四〇六 第二小学校生徒
- 一同
- みかん外二箱
- 三、二四〇 渡辺クリーニン
- グ店 旭町
- 五、〇〇〇 富陽軒 富士市
- 一、〇〇〇 平田広胤 木島
- 一、一一二 イハラケミカル
- 従業員一同
- 一、〇〇〇 稲荷会 東町
- 一、〇〇〇 田辺次郎 本一
- 三〇〇 八木純二 旭町
- 三〇〇 本通保育園
- 一〇、〇〇〇 富士川町議員一
- 同
- 七、〇一八 町勤労者協議会
- 一五、〇〇〇 蒲原ライオンズ
- クラブ
- 三、〇〇〇 大垣市一市民
- 二、〇〇〇 本州製紙岩淵工
- 計 三三二、八九二円

場青年婦人部

優秀なあかちゃん

町の表彰

三グループ九人

昨年十二月、町内の昭和41年度生まれ健康優良乳幼児九人が役場会議室で表彰されました。

中川町長からそれぞれのおかあさん方に表彰状と賞品が贈られ、役場玄関前で記念撮影をされました

受賞したあかちゃん

は次のとおりです。

(敬称略)

第一グループ

昭和41年4月2日

から同

年7月31日

までの出生

第二グループ

昭和41年8月1日

から同

年11月30日

までの出生

第三グループ

昭和41年12月1日

から同

までの出生

第三グループ

昭和41年12月1日



写真 中川町長を囲み健康優良児

から42年4月1日までの出生

住所 乳幼児名 保護者名

第一 宮町 岩崎正志 釘裕

相生 北村敬子 幸一

大北 佐野美幸 貞利

第二 上町 齋藤理恵 弘文

舟山 齋藤仁孝 勝

清水 浜村祐子 一弘

第三 小池 佐藤園美 守彦

宮町 原口 豊 稔

原方 前田浩二 多美夫

成人を迎えた方々に

前略

Fさん、輝かじき成人を迎えられ心からお祝い申し上げます。立派に成人されたあなたは、法律的にも社会的にも一人前として、あらゆる権利と義務を与えられることとなります。

これから、真に社会人として長い人生の道を歩むことになるのですが、この機会に、自分の将来の生活のことを考えてみるのも意義の深いことではありませんか。

私たち、日本人の寿命が年々延び、日本人の約70%程度までは65才以上まで生きる可能性があることになりました。あなたが65才になるのは、昭和88年ごろになります。そのころには65才以上の者は現在の約三、五倍にもなり、本人自身が生活の手段を考えなければならぬ時期がくることも考えなければならぬでしょう。

このような意味からも、若いうちに、しっかりと将来を見こして生活のビジョンをたてておく必要があると思います。

最近、わが国で年金制度が静かなブームを呼んでいるのも、このような将来の問題を真剣に考える

人が多くなっている一つのあらわれではないでしょうか。

会社、工場、官庁、銀行などへ勤めている人は、それぞれ厚生年金や、共済年金へ加入しており給料から寄金を引かれるから、年金制度とはどういふものか、あなたも、ある程度は知っていたと思

います。こうした各年金制度によって保障を受けることのできる人は限られていました。

農業、漁業などに従事している人、商店を営んでいる人やそこへ勤めている人などは、これら年金制度がなかったため、サラリーマンのように、とよりになったり身体障害者になったような場合、年金による恩恵を受けることがなかったのですが、昭和36年国民年金がはじまったことにより、わが国では、日本国民だれもが、いずれかの年金制度の保障をうけることができるようになりました。

国民年金制度とは被保険者が老令、障害、母子などの状態になったときに、国民が互いに助けあつてその生活を守る制度です。

満20才以上60才未満の日本国民であれば、だれでも加入できます

しかし、厚生年金、共済年金などに加入している人は加入できません。そのほか、この人たちの奥さんや大学生なども一応加入の範囲から除かれますが希望があれば加入できます。

厚生年金や共済年金または国民年金にはいつて保険料を納めていた期間全部つなぎあわせて計算しますから、それぞれの期間が短くても、65才から通算老令年金が受けられる通算年金制度も確立されています。

保険料は20才〜34才までが月二百円・35才以上は月二百五十円をそれぞれ納め、国がこの保険料の50%の金額を積み立て将来に備えてくれます。保険料の積み立て期間は25年が必要です。

国民年金では、物価や国民の生活水準等が上昇したときは、それに見合つて、年金額や保険料など制度を改善するよう法律で定めてありますので、インフレになつても心配することがありません。

あなたの将来のしあわせを約束し、生活を高め、住みよい社会を築くための社会保障制度の一端を理解され、前途明るい社会人として歩まれることをお祈りいたします。

昭和四十三年一月十五日

富士川町住民課

国民年金係

住民基本台帳と

各種届出に

必要なもの

さる十一月十日から住民基本台帳法が施行され、いままでの住民登録に国民健康保険、国民年金、米穀配給、選挙等が加わり、住民基本台帳という一つの統一された台帳ができました。

この台帳により住民の居住関係資格等がすぐ分かり、また届出も一度だけで済むようになりました。しかし、役場へ行く場合、その届出により持参しなければならぬものがありますので、それだけは必ず持つて行くようにしてください。

町村で加入していたもの

- 転居 届出...14日以内
- 転出 届出...あらかじめ前

- 1 印鑑
- 2 米穀通帳
- 3 国民年金手帳
- 4 国民健康保険証 (3・4は加入者のみ)

- 出生 届出...14日以内
- 1 出生届
- 2 印鑑
- 3 母子手帳
- 4 米穀手帳
- 5 国民健康保険証 (1/4までは生まれたところの役場)

- 死亡 届出...7日以内
- 1 死亡届
- 2 印鑑
- 3 米穀通帳
- 4 国民年金手帳
- 5 国民健康保険証 (4・5は加入者のみ)

- 届出に必要なもの
- 1 届出...14日以内
- 2 印鑑
- 3 米穀通帳
- 4 国民年金手帳 (他市)

煙草は 町内で 買い みましょう

買 みましょう

