

# 広報 ふじがわ

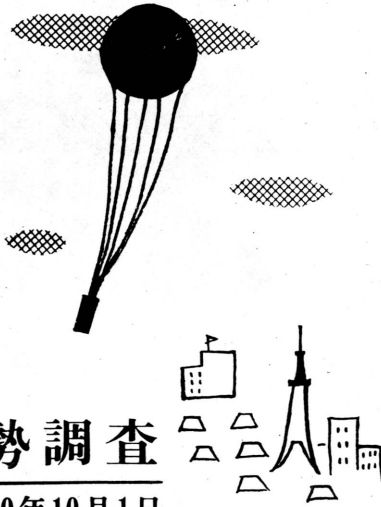
9月号

町の現況		
面積		31.09Km <sup>2</sup>
人口	40.8.1現在	14,433人
男		7,147人
女		7,286人
世帯数	40.8.1現在	3,026世帯
町議員数		17人

今年の十月一日には、国勢調査が実施されます。国勢調査は、大正九年以来五年ごとに行なわれ、今回で十回目を迎えることとなります。

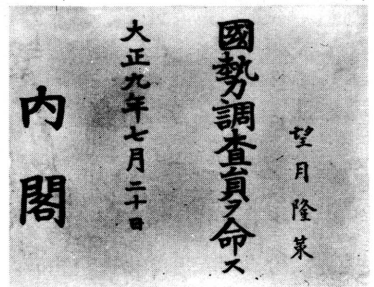
国勢調査は、日本に住むすべての人をひとり残らず調べて、全国・都道府県・市区町村の人口の大きさや男女、年齢、職業などの構成を正確に明らかにし、国はもちろん、都道府県や市町村の行政上に直接役立つ資料を得るために行なわれるものです。

日本の国勢調査は、全国の皆様のご協力と国勢調査員の方々のご尽力によつて世界に誇り得る立派な成果をおさめています。今回の国勢調査でも、これまで以上の成果が得られますよう。皆様のご協力をお願いします。



## 国勢調査

昭和40年10月1日



### 内閣

写真は第一回国勢調査のとき内閣から調査員に発行された辞令書

#### 調査事項……世帯主が記入

- ① 氏名
- ② 世帯主との続き柄
- ③ 男女の別
- ④ 出生の年月
- ⑤ 配偶の關係
- ⑥ 国籍
- ⑦ 仕事をしたかどうかの別
- ⑧ 従業上の地位
- ⑨ 勤め先・業主などの名称
- ⑩ ⑨の事業の種類
- ⑪ 本人の仕事の種類
- ⑫ 従業地または通学地
- ⑬ 世帯の種類
- ⑭ 住居の種類
- ⑮ 居住宗教
- ⑯ 居住室の畳数の合計

用紙は9月26日〜30日に配布。

九月の声をきくと、ぐつと足が短くなります。ああもう日暮かと、ふつと秋を感じさせるものです。

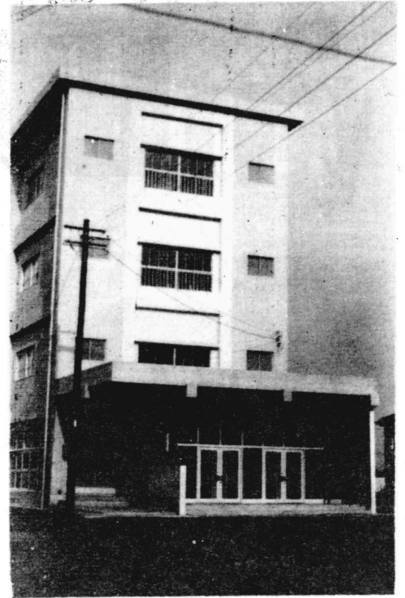
しかし九月は、もはや盛夏のころのような猛暑も終わり、いわゆる新涼を迎えることとなります。残暑の照り返しも、すでに秋を感じさせ、空気中の湿度も少なくなつて、快適な日本の秋が始まる月です。

一方、まだまだ心配なのは、台風です。例年大型台風に襲われるのもこの月です。

さて、九月は一日の防災の日ではじまります。この日はまた関東大震災記念日・二百十日にも当たります。台風、高潮、津波、地震など、このような災害はいつでもどこでおこるかわかりません。日ごろの準備を怠らないようにいたしましょう。

十一日は二百二十日ですが、この日を中心に台風がやってくる可能性が多いようです。

十五日は「としよりの日」でこの日から第十五回老人福祉週間が始まります。二十日は第十三回航空日ですが、彼岸の入り当たり二十三日は秋分の日で国民祝祭日です。「暑さ寒さも彼岸まで」と、このころから秋色も深まることでしょう。



着工 昭和39年9月27日  
竣工 昭和40年8月10日

※全体計画完成後の概況

- 敷地総坪数 三、二四九坪
- 建坪 四〇三
- 運動場 二、五五六
- その他 二九〇
- 児童数 九五六人(推定)
- 学級数 二五(特殊を含む)
- 教職員数 四一人

※全体計画(完成42年度予定)  
鉄筋3階・一部4階建、延坪数一四一九坪

(内訳) 普通教室25 五〇〇坪

会議室 1 教室室 2 管理室  
(児童委員室) 1 ほかに玄関  
昇降口、階段、便所などとなつて  
いる。

特別教室 8 二四二

◎工事費 五・五五八万円

管理室 8 一〇六

(内訳)

教室室 7 八八

建築費 四、九八〇万円

その他 四八三

設備費 一一〇

◎同事業費概算

水道管布設替費九六

国庫補助金見込

設計監督料他三七二

起債見込 二・七六四万円

(財源内訳)

一般財源 五・九〇〇万円

国庫補助金 一、五三四万円

起債 三・五七三万円

一般財源 二、五〇〇

計 一二・二三六万円

一般財源 一、五三四

第1小 校舎改築  
1・2期工事費5.558万円

※全体計画中の第一、二期工事

39年度 二・四三六万円

40年度 三・一二二万円

鉄筋4階建、延坪数六九三坪

普通教室 12 特別教室(理科)

・準備・第一、第二家庭) 4

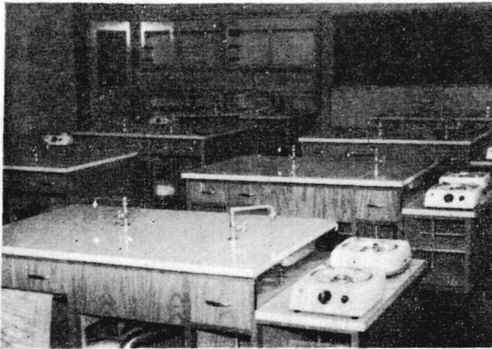
◎工期

◎設計者 神村一級建築

事務所(静岡山)

◎請負者 (株)遠藤建

設(富士市)



夏休みも終わった。さあ新らしい校舎で勉強だ。秋風の渡る階上テラスも、すばらしい眺めを提供してくれる。

写真上 正面玄関 中 近代的設備を誇る家庭科室 下 普通教室で先生の話しに耳を傾ける。



清水労働基準監督署  
◎受付期間 8月10日～9月30日

注、郵便で申込用紙を請求する場合は……

封筒の表に赤字で「労基申込用紙請求」と書き、あて先を書いた返信用封筒(10円切手添付)を同封してください。

※労働基準監督官とは……

労働省の本省または全国各区の労働基準局・労働基準監督署に勤務して、労働基準法などの規定違反の有無を調査するため、事務所寄宿舎、その他の付属建物に立ち入り、帳簿、書類の検査、関係者の尋問、機械、器具の規格、性能および安全装置の検査、有害物の測定などを行なう。

さらに、これらの法律についての違反があつた場合には、刑事訴訟法に規定する司法警察職員としての権限を行なうなど、労働者の保護に関する職務に従事します。

昭和40年度 刑務官の募集

◎受験資格

昭和11年4月2日～昭和23年4月1日生まれの者

(但し男子に限る)

◎受付期間

8月20日～10月8日

◎申込用紙請求先

静岡刑務所

静岡市追手町二〇八番地

◎願書受付

10月中旬～10月末

◎予備講習 11月上旬～11月中旬

◎試験 11月28日(日)

昭和40年度 労働基準監督官試験

◎受験資格

昭和5年4月2日から

昭和19年4月1日生まれの者

◎申込用紙請求先

清水市天神町50番地

危険物取扱主任者試験

危険物取扱主任者試験甲種および乙種全類が次の日程で行なわれます。

絵を描く会  
お母さんと一緒に

八月十五日、早朝から老人福祉センター、第一小学校附近を中心に町文化協会絵画部、町が共催で

母と子の絵をかく会が行なわれた。

参加者は約五十名画板を肩にかけた母と子が集まり、楽しい一日をすごした。

町内には子どもにはかかせたいが、お母さんがかくのが厭で参加しなかつた方もあるようです。そこで、お母さんはかかなくても結構——「お母さんがそばにいてくれる写生会」という形で次回10月頃実施される予定です。どうぞ、ふるつて参加してください。



絵は第一小学校二年生 佐野美穂さん  
「役場」

のら 7  
大田利三



第二幼 佐野友美

※小学校(一小)

一年 清ひろし 斎藤はるみ

二年 岡本完 佐野美穂 渡辺えい

いじ 雨宮浩子 常盤敦子

三年 佐野正子 藤島よしひこ

四年 岡本求

五年 常盤祐子

六年 野萩由恵 斎藤晴彦

※小学校(二小)

一年 林ゆうすけ

二年 木伏利江

五年 林雅弓

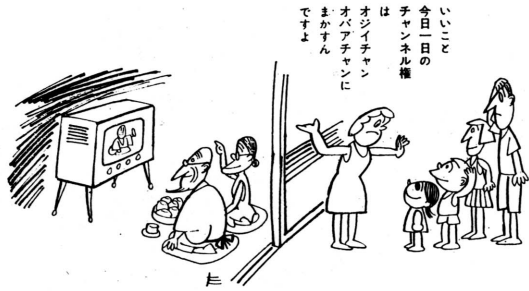
※中学校(一中)

谷津倉竜三 坪内正和

※一般

池谷佐和子

せめてこの位のサービス(としよりの福祉週間)



ものであることは、すべての人の願いです。

また、老人自身も老人クラブ活動など活発にして、健康をたかめ時代感覚を身につけて、話せる老人になるよう心掛けるべきだと思います。

「老人の日」から一週間、老人福祉を確保するため、「生きがいのある生活を老後に」をモットーにして地域ぐるみの支援をお願いします。

家庭では……

①家中そろつて老人にありがとうの趣旨で、老人を中心に家庭だんらんのふん開気をつくる。

②老人の健康をたかめる食生活を工夫する。

③老人クラブなどの会合や慰安会などに参加を進め、出かけ易いようにする。

学校では……

①あらゆる機会を通じて生徒に老人を大切に、老人は親しむよう指導する。

②老人になぐさめの手紙を送る。

大富士ヘルスセンター

九月十五日から二十一日まで老人福祉週間です。九月十五日には第十五回目の「老人の日」を迎えます。全国的に老令人口は増加をたどっており、近く全住民の1割が老人となります。

敬老会

9月16日

婦人会や青年団の後援を願つて実施している敬老会は、九月十六日午前十時より大富士ヘルスセンターで行なわれます。貸切バスの配車や詳しいことは老人クラブの会長さんや婦人会の支部長さんを通じてご案内します

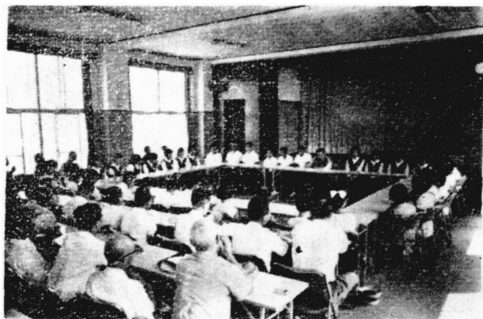
# 親と同等の権利を

## 思春期の考え

明るい家庭づくりという、もつとも単純で、究極の目標を、どう実現してゆくか、いま県下の社会教育関係者は、このテーマに熱中しているといつていい。

当町でもこのことは変らない。青少年協は、学校、PTA、婦人会と協力して親と子の話し合う会を行なった。しかし、初めての試みで、話し合うところまで進まず、子どもたち、心の片鱗を拾いあつめるに止まった。

(8月21日第二中学校、生439)



名大人20名、司会深沢吾吾さん。8月23日福祉センター、生徒44名大人30名、司会平田広胤さん。

◇◇◇

「いやだアと思うこと」  
◎あそことか、あれをとか、おやじはハツキリものをいわないで用事をいつつけるから、やつきりしちやう。(中学男)

◎うちの父は手紙など大事なものを机の上へ出し放しにしている、あとでどこえやつたと怒る、自分が大切にあつかわなかつたくせに(中学男)

◎母さんは茶わんを割つたとき、自分の失敗は平気で子どもも失敗はフツツ云う。(小学女)

◎わるいことをしたときは、前のことも覚えていて叱るくせに、よいことは覚えていてくれない。(小学女)

◎お母さんと将来のことを話していて楽しいと思つていると、すぐ現実的なことをベシヤンといわれる。(中学女)

◎母は人に物をもらうとき、いい、いいといつていてもら

う。(中学女)

◎お父さんはどこかえ連れていつてくれると約束しておいて、だんだん延期して、とうとう連れていつてくれない。(小学男)

◎近所のお母さんたちは道で長い立話していて、ゲラゲラ笑つてゐる。(中学女)

◎うちでは成績のこともなんでも友だちを引き合いに出してごごとをいう。(小学男)

◎母さんは弟とけんかしたとき、理由を聞きもしないで叱る。

(小学男)

◎うちのものがボクらの厭なことをボくらに相談しないで決めて押しつけてやらせようとする。

(小学男)

◎手伝う気があつても母さんがしろしろというからいやになる。

(小学女)

大人にとつては、これらのうちのどれかに、思い当るものがあるはずです。かるん、大人の側から云えば、これら子どもの抗議に対して、一応はスジの通つた反論もあるでしょう。あるいはまた、相応の理由もあるでしょう。

しかし、実際に子どもの眼が正面にとらえた、これら大人の現象をゴマ化さないで反省してみると、反対する理由は見つけれません

さらに尊敬に値する注意深い方たちは、この子どもたちの説明不

### 監査委員告示

#### 富士川町監査委員告示第1号

地方自治法第199条第8項の規定により、昭和39年度定例監査の結果を次のとおり公表する。

昭和40年8月24日

富士川町監査委員 武下市松 田義雄  
同 太田

認められるが、水道料金の値上げと相まつて住民へのサービス向上と業績の高揚に、なお一層の努力をされたい。

2 原材料の管理について  
受払簿の記帳処理は、発生の都度行なうようにし、管理に不備のないよう努められたい。

3 出納経理事務について  
特に指摘する事項はない。

税務課 七月十六日監査  
1 事務事業の執行について  
税込納率については、県下各市町村の上位にあり、これは町民各位の協力と担当者の努力の現われと認められるが、今後さらに田滑な徴税に一層努められたい。

2 徴税経理事務について  
特に指摘する事項はない。

教育委員会 七月十六日監査  
1 事務事業の執行について  
(1)特に指摘する事項はないが、学校、幼稚園等の備品並びに図書館の蔵書については改めて監査する。

(2)学校関係の備品台帳の写しの提出を求め、常に員数の確認に努められたい。

水道課 六月一日監査  
1 事務事業の執行について  
加入者の増、簡易水道の新設等による事務量の増加したことは

住民課・産業課・土木課 七月十六日監査  
1 事務事業の執行について

足の言葉の端から、男性として女性としての成長過程で鏡く潔癖に同性を視察している思春期特有の表情を見つげ出して、青年、壮年、中年と直る人生について想いを起されるのではないのでしょうか。とにかく、子どもたちは親と同等の権利を家庭の中で主張しています。子どもなりにものごとを理山づけを求めているようです。特に友だちとの比較、優劣の判断が大人の世界から一方的に子どもをみた価値判断のおしつけなのでひどく嫌いだといっているようでした。

- ◎ どうやらこの頃の子どもは理屈っぽいなどと口にする大人たちは、子どもの抗議のマトということになりそうです。
- ◎ うれしい!! という感じをどんなときにもつか聞いてみました。
- ◎ 勉強しているとき、邪魔にならないように心遣いしてくれる。
- ◎ (中学男)
- ◎ 遅くまで勉強して終つてから、大変だったねといつてくれたとき
- ◎ (小学男)
- ◎ テストができないとき叱らないでこれから頑張れといつてくれた
- ◎ (小学男)
- ◎ 家中で話合つ機会を親がつくつてくれたとき。(中学男)
- ◎ 勉強していてテレビの声を小さくしろと父の声が聞こえたとき。(中学男)



意見を発表する藤谷陽子さん(第一小 六年生)

小学生では、こづかいやおやつをもらつたとき、という意見もあつたが、何がうれいしいかといわれども、うまく答えられない。つまり、自分を見つめることよりむしろ他人をみつめることよりむづかしいことであつた。ということかも知れない。そのように答えた回答は見当らず、ほとんどは勉強に関連して、親たちが余り口出ししないとか、そつとしておいてくれるとかがうれいしいという答えでした

母親教室

共立総合蒲原病院、産婦人科は九月一日より二十九日までの毎水曜日、第五回目「母親教室」を開催する。  
◎ 場所 蒲原病院旧学院  
◎ 時間 毎水曜日、午後2時~4

時まで

● 課目

- 9月1日 妊娠の生理・衛生
- 8日 妊・産・裡・授乳婦の栄養
- 15日 お産の準備と経過
- 22日 産後の衛生・赤ちゃんの入浴と衣類
- 29日 赤ちゃんの保育・家族計画・見学・映画

善意銀行

預託と払出し

7・21・28・24

- 預託 ●
- 物品口座
- ※ ぞうきん 百枚
- 坂下 永楽会老人クラブ
- 現金口座 七百円
- 松野村小学校大正六年卒業生
- ※ 現金 百円
- (一円玉募金)
- 東町二 鮎川仲代
- ※ 現金 二万円
- 富士市 長野産婦人科病院 院長 長野寿久
- ※ 現金 二十万円
- 東町地区青年団
- 払出し ●
- 現金口座
- ※ 現金 二万円

疾病低得所世帯へ

(1)補助金、地元負担金等特定財源の伴う事業の執行については本年度より会計課長が示す調書を提出されたい。

(2)事業実施状況の現地監査は別に行なう。

(3)その他特に指摘する事項はない。

保険衛生課

七月十六日 二十七日監査

1 事務事業の執行について

(1)国民健康保険、清掃事業については 共に健全で、特に指摘する事項はない。

(2)薬品の受払状況についても特に指摘する事項はない。

総務課

七月二十七日監査

1 事務事業の執行について

(1)町有地の管理については常に掌握し、特に特定者に占有を認められているものについては、確実な財産収入を得るよう、なお一層の努力をされた。

(2)庁用備品の購入、ならびに維持管理については、各課と連絡を密にし、常に予算の節減と使用効果を挙げるよう努められた。

昭和40年1月以降の監査は次のとおり執行された。

実施月日 区 分

- 1月28日 例月出納検査
- 2・25 " " "
- 3・23 " " "
- 4・20 " " "
- 5・21 " " "
- 6・1 " " "
- 6・16 " " "
- 7・9 " " "
- 7・27 " " "
- 8・24 " " "

新学期が始まります

子どもを交通事故

から守りましょう

收支についても適正に処理されており、特に支出における証拠書類については、役場に準じて行なわれ完備されている。

2 婦人会、富士川、松野両地区子供会指導者協議会適正に処理されていることを認める。なお証拠書類については事業記録とともに、縦り込、保存の方法をとり、今後とも業績向上に努力されることを望む。

1 青年団 事業は熱心に遂行されており、

町賢補助団体(昭和39年度決算)

七月二十七日監査

- 8・24 " " 例月出納検査
- 7・27 " " 定期監査
- 7・9 " " 例月出納検査
- 6・16 " " 定期監査
- 6・1 " " 例月出納検査
- 5・21 " " 定期監査
- 4・20 " " 例月出納検査
- 3・23 " " 定期監査
- 2・25 " " 例月出納検査
- 1月28日 " " 定期監査

# 台風災害を防ぐ

## 家庭の心得

- 今年も台風シーズンがやってきました。昔から地震、雷、火事、おやじと、こわいものの代名詞になつていますが、たびたびやってきて大被害を与えるものとしては台風を筆頭に加えなければならぬいでしよう。
- そこで、台風災害を防ぐため平素からの家庭での心得をあげてみました。
- ※
- ①雨戸の釘打ち、横棧の打ちつけ屋根、塀その他の建物の補強工
- ②窓にカーテンをつける。
- ③懐中電灯、ローソク、マッチ等照明用具(一人一個)の用意をする。
- ④トランジスタラジオの整備が必要で、(特に電池の予備に注意)
- ⑤リュックに下着類等の身のまわり品、救急品、日用品、簡易食糧、ローソク、マッチ、ナイフ、ロープ、風呂敷等を入れておく。
- ⑥水筒に水または湯をつめておく。あらゆる容器に水をとる。浴槽にも。



ホ、学用品の保存に留意する。(持つて避難しない)

⑨避難の方法、場所、時期を考慮しておく。

⑩天井から屋根に出にくいから、はじめから屋根に上る方がよい(特に電源に注意)

⑪同僚、隣人との連絡方法をきめておく。

⑫ビニールの大風呂敷を用意する(雨もり防止に重宝である)

⑬大工道具を出しておく。

⑭水中に出るときは、素足、肌の露出は危険である。(ガスイツ破傷風の危険がある)

⑮老人、幼児の処置を考慮しておく(早目に避難させる)

⑯外に出るとき頭には防具をつける

●富士川地区●

ライオンズクラブの活動

八月九日、富士川第一小学校々庭において同校特殊学級のキヤンプファイヤーが行なわれた。富士川地区ライオンズクラブはこのキヤンプファイヤーに参加し、特殊学級の児童と心のかよつた楽しいひと時を過した。なお、同クラブは特殊学級へキヤンプの経費の一部、ロッカーなどを寄贈。児童に大へん喜ばれた。

# 恩給や遺族年金関係の相談所が開設されます

大東亜戦争で、戦争のため死亡された方の遺族、または戦傷を受けた旧軍人、軍属および準軍属であつた人、長く軍人として加算を得て十二年以上になる人には、恩給法、援護法で各種の給付金が支給されている。

なんらかの理由があつて、何も給付を受けていない人、あるいは

権利や資格について疑問のある方は、相談してください。

開設するときと、場所は

9月9日 午前9時~15時

場所 芝川町役場

9月10日 午前9時~15時

場所 蒲原町役場

即時解決の方針ですから資料を持参して下さい。

# 「愛の図書」寄贈運動

「愛の図書運動」は「社会を明るくする運動」の一環事業で、例年みなさんから図書をいただき、不幸にして少年院や刑務所に収容されている人たちが、子どもたちの収容施設に贈るものです。

昨年まで、みなさんからの寄贈して下さる図書のなかには、健全な読みものだけでなくその選別に時間と労力を要していましたので、今年から図書の購入費として一世帯十円以上を目標にお願いすることにになりました。趣旨にご賛同ください協力をお願いします

富士川町更生保護婦人会

福祉センター寄附金

本州製紙岩洞工場

一五、〇〇〇円

# 事務所移転のお知らせ

これまで清水市小芝町にありました左記の役所が八月六日から事務所を、清水市江尻竹下町(辻小学校北側)の県総合庁舎(電話・代表③一五二五)に移転しました。

清水県税事務所

清水土地改良事務所

清水農業改良普及所

駿河湾中部農業用水調査事務所

静岡県食糧事務所清水支所

# 畜犬の避妊手術について

飼い犬や野犬の咬傷、農畜産物の被害などをなくすための一助として畜犬の避妊手術をお薦めします。手術先等詳細は衛生課へ。

※手術料

雄……二千円、雌……三千円。

### 町民体育大会 9月12日に

恒例の町民体育大会(第九回目)が、九月十二日(第二日曜日)第一中学校々庭で、午前8時から行なわれる。

※各対抗リレー

1位 旭町 2位 坂下

3位 新町四十九

※各種団体対抗リレー

1位 だるま会チーム

2位 野田合板チーム

3位 富士川町役場Aチーム

以上は今年も注目される種目であり、どこが優勝するか興味深いところである。

オンズクラブから 婦人会の民謡踊り(富士川音頭

など)は今年も揃いのゆかたで踊られる。

ライオンズ杯が授与される。昨年の主な種目の入賞区は

※六・三リレー

## 戦没者の沖繩慰霊塔

### 浄財寄附で建立

大東亜戦争によって、海外各地で多くの同胞が戦死している。護国の任にたおれた方々のためにもその遺族の方々のためにも海外の各地に慰霊塔を建立して、その霊を弔い、顕彰したいという気持は国民として、当然のことです。

しかし、海外の戦いのあとに、自由に弔らうことのできるのには現在のところ沖繩島だけです。

今回静岡県では、遺族をはじめ県民の声により沖繩の「摩文仁の丘」六百坪に慰霊塔を建立することになりました。この建立に要する費用のうち、八百万円は一般県

民の寄附を願うことになっています。沖繩およびその周辺海域で戦没された千五百四十柱の霊を弔いあわせて県民のつきぬ平和の願いもこめて建てられるもので、広くみなさま方のご理解を、お願いいたします。

現在までに寄附をいただいた地区はつきのとおりです。浄財寄附金は十二月末日まで受付けています。(住民課へ)

※町内各遺族世帯 五千二百円

※本通一区一組 二百七十円

※木島区 三千円

※平清水区 三百二十円

8月26日現在

### 日赤のしごと

日本赤十字社は住民のみな様方から、毎年社資をいただき赤十字事業を実施しています。

三年まえから富士川町では、全戸、日赤社員をお願いし今年まで二千三百世帯の方々が社員として加入されました。社員は毎年百円づつの社資を十ヶ年づつ納付していただくことになっています。

このような社員制度をとらなかつたころは、区長さんの手を経て全世帯の方々から、日赤募金として割当し拠出を願っていました。社員の加入はいつでも自由にできます。未加入の方方も日赤の事業をご理解願って、住民の全世帯が、日赤社員であるようご協力ください。

このほか高額社資を寄附していただいた方々は、日本赤十字から特別社員として推薦されます。今年には十四名の方々が特別社員に推され当町の特別社員は五十三名となりました。

金色特別社員(二万円以上寄附者) 丸山彦之助(相生町)

丸山 とみ(〃)

丸山 孝(本通一)

宮沢 孝(本通一)

雨宮 周司(坂下)

中野 幸一(堺町)

宮沢 孝(本通一)

丸山 彦之助(相生町)

丸山 とみ(〃)

丸山 孝(本通一)

宮沢 孝(本通一)

雨宮 周司(坂下)

中野 幸一(堺町)

宮沢 孝(本通一)

若月 栄(川坂)

望月 亀歳(東町一)

田辺 二郎(本通一)

常盤 清(小山)

高岡 文夫(清水)

大久保清作(舟山町)

秀村 敏朗(道上)

丸山 たみ(相生町)

丸山 たみ(相生町)

丸山 たみ(相生町)

丸山 たみ(相生町)

丸山 たみ(相生町)

丸山 たみ(相生町)

丸山 たみ(相生町)

丸山 たみ(相生町)

丸山 たみ(相生町)

丸山 たみ(相生町)

丸山 たみ(相生町)

丸山 たみ(相生町)

丸山 たみ(相生町)

丸山 たみ(相生町)

丸山 たみ(相生町)

丸山 たみ(相生町)

丸山 たみ(相生町)

丸山 たみ(相生町)

丸山 たみ(相生町)

丸山 たみ(相生町)

丸山 たみ(相生町)

丸山 たみ(相生町)

丸山 たみ(相生町)

丸山 たみ(相生町)

丸山 たみ(相生町)

丸山 たみ(相生町)

丸山 たみ(相生町)

出の方は必ず郵便局へ届け出て下さい。

### 無料総合相談所

毎月第4日曜日に、困りと、心配ごと、苦情などの相談所が開かれます。

▲場所 福祉センター

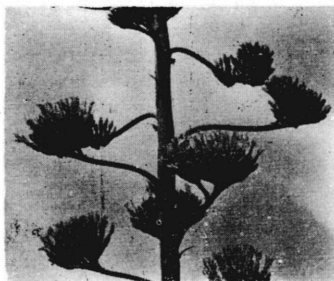
今月相談日は27日

午前9時30分から

※このほど、忠魂塔敷地内に、六十一年に一度というめずらしい花「童舌らんの花」が咲いた。

※童舌らんはメキシコ原産でヒガン花科に属し、常緑多年多肉植物で葉は大きく、一米〜二米で黄色縦班があり、日本でも暖地帯にととき咲くもの。花穂は五米〜八米の花経にマツの枝のようで壮観である。

※しかし、この黄色棒状の花が咲き終ると木の寿命も枯れてしまう





初秋の健康

さわやかな気候は湿気が少なく体温の発散がよくなります。したがって細胞の活動も盛んになるので、おなかもすいてくるわけですから、秋になると、とかく食べすぎて胃腸をこわしたり、下痢をおこしたりすることがあります。これは夏のあいだにいためつけられた内臓が、まだ十分回復していないところへ、急に重労働をするようなものだから、この点十分注意が肝心でしょう。もう一つの原因は、寝冷えからくることも多いようです。おなかをひやすと、腸のぜんどうが盛んになって、そのため下痢をおこすのだそうです。このような胃腸障害や下痢は単純なものですから、一日か二日で回復しますが、おそろしいことはこれからシーズンに入るといわれる赤痢につながることで、赤痢菌が、こうして弱った胃腸をねらって活動する機会をうかがうわけですから、軽視することは禁物です。

夏ぶとんの始末

不用になつた夏ぶとん類は、早目に始末しておきましょう。いつまでも押入れにいれつばなしにしておくとかびやにおいがついてしまいます。ふとん皮をとつて、わたを一度夜露にあて、秋晴れの日をえらんで十分日に当てます。皮はまる洗いができるものは、かならず洗つておきましょう。なお夏ぶとんのようによごれやすいものは手入れが楽にできるように仕立てておくと便利です。

初秋のくらし

わたも、四、五年に一度は打ち直しに出しましょう。このごろはキルティングした合織わたのふとんがたくさん出回つており、丸洗いができるようですが、これも、専門家にたのんで洗つてもらつた方が形もくずれません。夏用の毛布もついでに洗つておきましょう。たらいの中で、踏みあらいすれば、よごれもだいたい落ちるものです。

初秋のつけもの

おいしい野菜類がたくさん出回

るところです。そこでサラダ代わりにするにもなる即席づけをおすすめします。即席づけでいいしなことは、材料そのものの味を生かすことですから、一種類より二種類ぐらいの材料を使い、塩も少な目にします。こかぶとキャベツ。キャベツとしその葉の千切り。秋なすとみょうがなど、好みによつていろいろ組み合わせを工夫してみてくださ

また、セロリーやパセリなどの西洋野菜と組み合わせたり、ハムとソーセージなどをはさんでつけこむこともおいしいものです。即席づけは酒のさかなや、前菜にもなりますから、単に味ばかりでなく、色合いなどにも心をくばることです。また、なるべくその場で食べ終わる量を考え、多く作りすぎないことも要領の一つでしょう。

油もくさる

「油でいためておけばくさらない」とはかぎりません。油もくさりします。油がくさることを酸化するといいます。空気にふれる部分が多いほど酸化しやすいし、暖いと酸化を早めます。直射日光も酸化を促進します。

そこで、油を入れたビンなどはいわゆる暗所に置くほうが安心というわけです。

9月の行事予定

- ※性病予防週間 1日〜7日
※青年学級 6日 松野地区
※婦人学級 21日 富士川地区
※自治教室 8日 合同学習
7日・14日
老人福祉センター
※町民体育大会 12日
老人福祉週間 15日〜21日
※老人福祉週間 16日 10時から
大富士ヘルスセンターで
※第20回国民体育大会 19日〜22日
※結核予防週間 24日〜30日
※町議会 9月下旬
※愛の血液助け合い運動(9月中)

人の流れ

祝結婚

(敬称略)

祝誕生

Table with columns for names, addresses, and birth dates. Includes names like 東町一 佐々木孝一 and 宮町 吉田広.

転出した人

祈冥福

Table with columns for names, addresses, and dates. Includes names like 木島 西村 育代 and 坂下 長谷川博之.